

PŘÍLOHA I
SOUHRN ÚDAJŮ O PŘÍPRAVKU

1. NÁZEV PŘÍPRAVKU

Zalasta 2,5 mg tablety
Zalasta 5 mg tablety
Zalasta 7,5 mg tablety
Zalasta 10 mg tablety
Zalasta 15 mg tablety
Zalasta 20 mg tablety

2. KVALITATIVNÍ A KVANTITATIVNÍ SLOŽENÍ

Zalasta 2,5 mg tablety

Jedna tableta obsahuje olanzapinum 2,5 mg.

Zalasta 5 mg tablety

Jedna tableta obsahuje olanzapinum 5 mg.

Zalasta 7,5 mg tablety

Jedna tableta obsahuje olanzapinum 7,5 mg.

Zalasta 10 mg tablety

Jedna tableta obsahuje olanzapinum 10 mg.

Zalasta 15 mg tablety

Jedna tableta obsahuje olanzapinum 15 mg.

Zalasta 20 mg tablety

Jedna tableta obsahuje olanzapinum 20 mg.

Pomocná látka se známým účinkem

Zalasta 2,5 mg tablety

Jedna tableta obsahuje lactosum 40,4 mg.

Zalasta 5 mg tablety

Jedna tableta obsahuje lactosum 80,9 mg.

Zalasta 7,5 mg tablety

Jedna tableta obsahuje lactosum 121,3 mg.

Zalasta 10 mg tablety

Jedna tableta obsahuje lactosum 161,8 mg.

Zalasta 15 mg tablety

Jedna tableta obsahuje lactosum 242,7 mg.

Zalasta 20 mg tablety

Jedna tableta obsahuje lactosum 323,5 mg.

Úplný seznam pomocných látek viz bod 6.1.

3. LÉKOVÁ FORMA

Tableta.

Zalasta 2,5 mg tablety

Tablety jsou kulaté, lehce bikonvexní, slabě žluté tablety s jednotlivými žlutými tečkami.

Zalasta 5 mg tablety

Tablety jsou kulaté, lehce bikonvexní, slabě žluté tablety s jednotlivými žlutými tečkami a s popisem „5“.

Zalasta 7,5 mg tablety

Tablety jsou kulaté, lehce bikonvexní, slabě žluté tablety s jednotlivými žlutými tečkami a s popisem „7.5“.

Zalasta 10 mg tablety

Tablety jsou kulaté, lehce bikonvexní, slabě žluté tablety s jednotlivými žlutými tečkami a s popisem „10“.

Zalasta 15 mg tablety

Tablety jsou kulaté, lehce bikonvexní, slabě žluté tablety s jednotlivými žlutými tečkami a s popisem „15“.

Zalasta 20 mg tablety

Tablety jsou kulaté, lehce bikonvexní, slabě žluté tablety s jednotlivými žlutými tečkami a s popisem „20“.

4. KLINICKÉ ÚDAJE

4.1 Terapeutické indikace

Dospělí

Olanzapin je indikován k léčbě schizofrenie.

Olanzapin je účinný při udržení klinického zlepšení během pokračující terapie u pacientů, kteří na začátku léčby odpověděli zlepšením.

Olanzapin je indikován k léčbě středně těžkých až těžkých manických epizod.

Olanzapin je indikován k prevenci recidivy u pacientů s bipolární poruchou, u kterých léčba manické epizody olanzapinem byla účinná (viz bod 5.1).

4.2 Dávkování a způsob podání

Dospělí

Schizofrenie: Doporučená počáteční dávka olanzapinu je 10 mg/den.

Manická epizoda: Počáteční dávka je 15 mg v jedné denní dávce v monoterapii nebo 10 mg denně v kombinaci (viz bod 5.1).

Prevence recidivy bipolární poruchy: Doporučená počáteční dávka je 10 mg/den. U pacientů, kteří byli v manické epizodě léčeni olanzapinem, pokračujte pro prevenci rekurence v terapii stejnou dávkou. Pokud se objeví nová manická, smíšená nebo depresivní epizoda, léčba olanzapinem by měla pokračovat (s optimalizací dávky podle potřeby) s přídatnou terapií příznaků poruchy nálady podle klinické indikace.

Během léčby schizofrenie, manických epizod a prevence recidivy bipolární poruchy může být denní dávkování následně přizpůsobeno na základě individuálního klinického stavu v rozmezí 5-20 mg/den. Zvýšení na vyšší než doporučenou počáteční dávku je vhodné jen po patřičném opětovném klinickém

vyšetření a nemělo by se zpravidla objevit v intervalech kratších než 24 hodin. Olanzapin může být podáván bez ohledu na jídlo, protože absorpce není ovlivňována potravou. Při vysazování olanzapinu by se málo zvažít postupné snižování dávky.

Zvláštní populace

Starší pacienti

U pacientů starších 65 let není běžně nižší počáteční dávka (5 mg/den) nutná, ale měla by být v odůvodněných případech zvážena (viz bod 4.4).

Porucha funkce ledvin a/nebo jater

Je vhodné zvážit nižší počáteční dávku (5 mg) u těchto pacientů. V případě středně těžkého poškození jater (cirhóza, Child-Pugh class A nebo B) počáteční dávka má být 5 mg a zvyšována má být opatrně.

Kuřáci

Nekuřákům ve srovnání s kuřáky není obvykle třeba upravovat počáteční dávku a dávkové rozmezí. Metabolismus olanzapinu může být kouřením indukován. Doporučuje se klinické sledování, a v případě potřeby může být zváženo zvýšení dávky olanzapinu (viz bod 4.5).

Při přítomnosti více než jednoho faktoru, který zpomaluje metabolismus (ženské pohlaví, vyšší věk, nekuřák) by se mělo zvažít snížení počáteční dávky. Zvyšování dávek má být obezřetné, i když je indikované.

(Viz také body 4.5 a 5.2)

Pediatrická populace

Podávání olanzapinu dětem a mladistvým ve věku do 18 let se vzhledem k nedostatečným údajům o bezpečnosti a účinnosti nedoporučuje. V krátkodobých studiích u adolescentních pacientů byly hlášeny vyšší hodnoty přibývání na váze a hladin lipidů a prolaktinu než ve studiích u dospělých (viz bod 4.4, 4.8, 5.1 a 5.2).

4.3 Kontraindikace

Přecitlivělost na léčivou látku nebo na kteroukoli pomocnou látku uvedenou v bodě 6.1.
Pacienti se známým rizikem angulárního glaukomu.

4.4 Zvláštní upozornění a opatření pro použití

Při antipsychotické léčbě může trvat několik dní až týdnů, než dojde ke zlepšení klinického stavu pacienta. Po tuto dobu by měl být pacient pod pečlivou kontrolou.

Psychózy a poruchy chování související s demencí

Olanzapin se nedoporučuje u pacientů s psychózou a/nebo poruchami chování souvisejícími s demencí z důvodu zvýšené incidence mortality a zvýšeného rizika cerebrovaskulárních příhod. V placebem kontrolovaných studiích (v trvání 6-12 týdnů) u starších pacientů (průměrný věk 78 let) s psychózou a poruchami chování souvisejícími s demencí byla u pacientů léčených olanzapinem dvojnásobná incidence úmrtí ve srovnání s pacienty užívajícími placebo (3,5 % vs. 1,5 % resp.). Vyšší incidence úmrtí nesouvisela s dávkou olanzapinu (průměrná denní dávka 4,4 mg) nebo s délkou léčby. Rizikovými faktory, které se mohou podílet na zvýšené mortalitě u této skupiny pacientů, jsou věk nad 65 let, dysfagie, sedace, malnutrice a dehydratace, plicní onemocnění (např. pneumonie, ev. i s aspirací) nebo současné užívání benzodiazepinů. Vyšší incidence úmrtí u pacientů léčených olanzapinem ve srovnání s pacienty užívajícími placebo byla však na uvedených rizikových faktorech nezávislá.

Ve stejných klinických studiích byly hlášeny cerebrovaskulární nežádoucí příhody (např. iktus, tranzitorní ischemické ataky), včetně úmrtí. U pacientů léčených olanzapinem bylo zaznamenáno trojnásobné zvýšení výskytu cerebrovaskulárních nežádoucích příhod ve srovnání s placebem (1,3 %

vs. 0,4 %, resp.). U všech pacientů léčených olanzapinem nebo placebem, u nichž se cerebrovaskulární příhoda vyskytla, byly přítomny rizikové faktory. K faktorům, které byly zjištěny jako rizikové u pacientů léčených olanzapinem, patřil věk nad 75 let a vaskulární a/nebo smíšená demence. Účinnost olanzapinu v těchto studiích nebyla stanovena.

Parkinsonova choroba

Použití olanzapinu na léčbu psychózy související s podáváním dopaminového agonisty u pacientů s Parkinsonovou chorobou se nedoporučuje. V klinických studiích bylo velmi často a s vyšší frekvencí než u placebo zaznamenáno zhoršení parkinsonské symptomatiky a halucinací (viz bod 4.8 Nežádoucí účinky) a olanzapin nebyl v léčení psychotických příznaků účinnější než placebo. V těchto studiích museli mít pacienti na začátku studie stabilní nejnižší účinnou dávku antiparkinsonika (dopaminový agonista). Toto antiparkinsonikum jim bylo podáváno ve stejné dávce po celou zbývající dobu studie. Počáteční dávka olanzapinu byla 2,5 mg/den a podle uvážení lékaře mohla být titrována do maximální dávky 15 mg/den.

Neuroleptický maligní syndrom (NMS)

NMS je potenciálně život ohrožující stav spojený s podáváním antipsychotik. Vzácné případy označené jako NMS byly rovněž hlášeny v souvislosti s olanzapinem. Klinické příznaky NMS jsou hyperpyrexie, svalová rigidita, alterovaná psychika a autonomní instabilita (nepravidelný pulz anebo tlak krve, tachykardie, pocení a arytmie). Další příznaky mohou zahrnovat zvýšenou hladinu kreatinfosfokinázy, myoglobinurii (rhabdomyolýzu) a akutní renální selhání. Pokud se u pacienta objeví příznaky podezřelé ze spojení s NMS nebo pokud se objeví nevysvětlitelně vysoká horečka i bez dalších klinických známek NMS, musí být všechna antipsychotika včetně olanzapinu vysazena.

Hyperglykémie a diabetes

Méně často byly hlášeny hyperglykémie a/nebo exacerbace diabetu, spojené příležitostně s ketoacidózou nebo kómatem, včetně několika fatálních případů (viz bod 4.8). V některých případech tomu předcházelo zvýšení tělesné hmotnosti, což mohlo být predispozičním faktorem. V souladu s používanými pravidly antipsychotické léčby je doporučeno příslušné klinické monitorování, např. měření hladiny glukózy v krvi před začátkem léčby, 12 týdnů po zahájení podávání olanzapinu a následně vždy jednou ročně. U pacientů léčených jakýmkoliv antipsychotickými přípravky, včetně přípravku Zalasta, by měly být sledovány známky a příznaky hyperglykémie (jako je polydipsie, polyurie, polyfagie a slabost) a pacienti s diabetem nebo s rizikovými faktory pro rozvoj diabetu by měli být pravidelně monitorováni s ohledem na zhoršení kontroly hladiny glukózy. Pravidelně by měla být kontrolována tělesná hmotnost, např. před začátkem léčby, 4, 8 a 12 týdnů po zahájení podávání olanzapinu a následně vždy každé tři měsíce.

Změny hladin lipidů

U pacientů léčených olanzapinem byly v klinické studii kontrolované placebem (viz bod 4.8) pozorovány nežádoucí změny lipidů. Změny lipidového profilu by měly být ošetřeny podle klinické potřeby, obzvláště u pacientů s dyslipidemií a u pacientů s rizikovými faktory pro rozvoj poruch lipidů. U pacientů léčených jakýmkoliv antipsychotickými přípravky, včetně přípravku Zalasta, by v souladu s používanými pravidly antipsychotické léčby měly být pravidelně kontrolovány hladiny lipidů, např. před začátkem léčby, 12 týdnů po zahájení podávání olanzapinu a následně vždy každých 5 let.

Anticholinergní aktivita

Ačkoliv byla in vitro prokázána anticholinergní aktivita, zkušenosti během klinických studií ukázaly nízkou incidenci souvisejících příhod. Protože klinické zkušenosti s podáváním olanzapinu u pacientů s jiným souběžným onemocněním jsou omezené, doporučuje se zvýšená pozornost, pokud je olanzapin předepisován pacientům s hypertrofií prostaty, paralytickým ileem nebo podobnými stavy.

Jaterní funkce

Často, obzvláště v počátcích léčby, bylo pozorováno přechodné asymptomatické zvýšení hladiny jaterních aminotransferáz, ALT a AST. U pacientů s vyšší hladinou ALT a/nebo AST se známkami a příznaky poškození jater, se sníženou funkcí jater v anamnéze a u pacientů léčených potenciálně hepatotoxickými přípravky je třeba opatrnosti a dalšího sledování. Je-li u pacientů diagnostikována

hepatitida (včetně hepatocelulárního, cholestatického nebo kombinovaného poškození jater), je třeba léčbu olanzapinem ukončit.

Neutropenie

Je třeba opatrnosti u pacientů s nižším počtem leukocytů a/nebo neutrofilů z jakýchkoliv příčin, u pacientů užívajících léky způsobující neutropenii, u pacientů s anamnézou polékového útlumu/toxicity kostní dřeně nebo útlumem kostní dřeně způsobeným souběžným onemocněním, radiační terapií nebo chemoterapií, u pacientů s hypereozinofilií nebo s myeloproliferativní chorobou. Neutropenie byla běžně hlášena při současném podávání olanzapinu a valproátu (viz bod 4.8).

Přerušeni léčby

Při náhlém přerušeni léčby olanzapinem byly zřídka ($\geq 0,01\%$ a $< 0,1\%$) hlášeny akutní příznaky jako pocení, nespavost, třes, úzkost, nevolnost nebo zvracení.

QT interval

V klinických studiích bylo u pacientů léčených olanzapinem klinicky významné prodloužení QTc intervalu (korekce QT podle Fridericii [QTcF] ≥ 500 milisekund [ms] kdykoliv po vstupním vyšetření u pacientů se vstupní hodnotou QTcF < 500 ms) méně časté (0,1 % až 1 %), bez signifikantních rozdílů v průvodních srdečních příhodách ve srovnání s placebem. Přesto je třeba zvýšené opatrnosti, je-li olanzapin předepisován s léky prodlužujícími QTc interval, obzvláště u starších pacientů, u pacientů s vrozeným prodloužením QT intervalu, městnavým srdečním selháním, srdeční hypertrofií, hypokalémií nebo hypomagnesémií.

Tromboembolismus

Časová souvislost léčby olanzapinem a žilního tromboembolismu byla hlášena méně často ($\geq 0,1\%$ a $< 1\%$). Kauzální vztah mezi výskytem žilního tromboembolismu a léčbou olanzapinem nebyl stanoven. Avšak protože u pacientů se schizofrenií jsou často přítomny získané rizikové faktory žilního tromboembolismu, je nutné vzít v úvahu všechny možné rizikové faktory VTE (venous thromboembolism), např. imobilizaci pacientů, a vykonat preventivní opatření.

Obecná CNS aktivita

Vzhledem k primárnímu účinku olanzapinu na centrální nervovou soustavu je třeba opatrnosti při současném užívání s jinými centrálně působícími léky či alkoholem. Protože olanzapin působí *in vitro* jako dopaminový antagonist, může působit proti účinku přímých a nepřímých agonistů dopaminu.

Křeče

Olanzapin by měl být používán opatrně u pacientů s křečemi v anamnéze, anebo u těch, kteří mají pro křeče dispozice. U pacientů léčených olanzapinem byly křeče hlášeny méně často. Ve většině těchto případů byly hlášeny křeče v anamnéze či jiné rizikové faktory.

Pozdní dyskineze

V ročních nebo kratších srovnávacích studiích byl olanzapin statisticky významně méně často spojen s náhlou dyskinezi. Přesto riziko pozdní dyskineze při dlouhodobém užívání vzrůstá, a proto u pacienta léčeného olanzapinem se symptomy pozdní dyskineze by se mělo zvážit snížení dávky anebo přerušeni podávání. Tyto symptomy se mohou přechodně zhoršit nebo objevit po přerušeni léčby.

Posturální hypotenze

V klinických studiích byla zřídka u starších pacientů pozorována posturální hypotenze. U pacientů starších 65 let je doporučeno pravidelně měřit krevní tlak.

Náhlá srdeční smrt

V postmarketingovém sledování olanzapinu byly u pacientů léčených olanzapinem nahlášeny případy náhlé srdeční smrti. V retrospektivní observační kohortové studii bylo riziko předpokládané náhlé srdeční smrti u pacientů léčených olanzapinem přibližně dvojnásobné oproti pacientům, kteří neužívali antipsychotika. V této studii bylo riziko při užívání olanzapinu porovnatelné s rizikem užívání atypických antipsychotik spojených do jedné analýzy.

Pediatrická populace

Olanzapin není indikován pro použití v léčbě dětí a dospívajících. Klinická hodnocení provedená u pacientů ve věkovém rozmezí 13-17 let ukázala různé nežádoucí účinky, včetně nárůstu tělesné hmotnosti, změny metabolických parametrů a zvýšení hladiny prolaktinu (viz body 4.8 a 5.1).

Laktosa

Tablety přípravku Zalasta obsahují laktosu. Pacienti se vzácnými dědičnými problémy s intolerancí galaktosy, úplným nedostatkem laktázy nebo malabsorpcí glukosy a galaktosy nemají tento přípravek užívat.

4.5 Interakce s jinými léčivými přípravky a jiné formy interakce

Studie interakcí byly provedeny pouze u dospělých.

Možnosti ovlivnění účinku olanzapinu

Vzhledem k tomu, že je olanzapin metabolizován izoenzymem CYP1A2, mohou látky, které specificky tento izoenzym indukují nebo inhibují, ovlivnit farmakokinetiku olanzapinu.

Indukce CYP1A2

Kouření a karbamazepin mohou indukovat metabolismus olanzapinu, což může vést ke snížení koncentrace olanzapinu. Bylo pozorováno zanedbatelné, případně jen mírné zvýšení clearance olanzapinu. I když je klinický dopad pravděpodobně minimální, doporučuje se klinické monitorování a v nezbytných případech je možné zvážit zvýšení dávek olanzapinu (viz bod 4.2).

Inhibice CYP1A2

Prokázalo se, že fluvoxamin, specifický inhibitor CYP1A2, významně zpomaluje metabolismus olanzapinu. Průměrné zvýšení maximální koncentrace olanzapinu fluvoxaminem bylo 54 % u žen nekuřáček a 77 % u mužů kuřáků. Průměrné zvýšení plochy pod křivkou koncentrace léčiva (AUC) bylo 52 % u žen a 108 % u mužů. U pacientů užívajících fluvoxamin nebo jiný inhibitor CYP1A2, jako např. ciprofloxacin, je třeba uvážit snížení počáteční dávky olanzapinu. Při zahájení léčby inhibitorem CYP1A2 je třeba uvážit snížení dávek olanzapinu.

Snížení biologické dostupnosti

Aktivní uhlí snižuje biologickou dostupnost olanzapinu po perorálním podání o 50 až 60 %, proto by se mělo užívat nejméně 2 hodiny před nebo po užití olanzapinu.

Fluoxetin (inhibitor CYP2D6), jednorázové dávky antacida (hliník, hořčík) nebo cimetidinu neměly významný vliv na farmakokinetiku olanzapinu.

Možnosti ovlivnění účinku jiných léků olanzapinem

Olanzapin může působit proti účinkům přímých a nepřímých agonistů dopaminu.

Olanzapin *in vitro* neinhibuje hlavní izoenzymy CYP450 (např. 1A2, 2D6, 2C9, 2C19, 3A4). Neočekávají se proto žádné zvláštní interakce, což dokazují i *in vivo* studie, které neprokázaly inhibici metabolismu následujících léčivých látek: tricyklická antidepresiva (reprezentující převážně CYP2D6 cestu metabolisme), warfarin (CYP2C9), theofylin (CYP1A2) nebo diazepam (CYP3A4 a 2C19).

Olanzapin nevykazoval interakci se současně podávaným lithiem nebo biperidenem.

Terapeutické monitorování plasmatických hladin valproátu neukázalo, že je při zahájení přídatné medikace olanzapinem nutná úprava dávkování.

Obecná aktivita CNS

Zvýšená opatrnost je zapotřebí u pacientů požívajících alkohol nebo užívajících léčivé přípravky působící tlumivě na CNS.

Současné užívání olanzapinu a léčivých přípravků pro léčbu Parkinsonovy choroby a demence není

doporučeno (viz bod 4.4).

QTc interval

Zvýšená opatrnost je zapotřebí u pacientů užívajících současně olanzapin a léčivé přípravky, u kterých je známo, že prodlužují QTc interval (viz bod 4.4).

4.6 Fertilita, těhotenství a kojení

Těhotenství

Neexistují žádné přiměřené a dobře kontrolované studie u gravidních žen. Pacientky by měly být poučené, aby lékaře informovali o graviditě anebo plánované graviditě během užívání olanzapinu. Avšak kvůli nedostatku zkušeností by olanzapin měl být v graviditě podáván pouze tehdy, když jeho prospěšnost vyváží potenciální nebezpečí pro plod.

U novorozenců, kteří byli vystaveni antipsychotikům (včetně olanzapinu) během třetího trimestru těhotenství, existuje riziko výskytu nežádoucích účinků zahrnujících extrapyramidové a/nebo abstinenční příznaky, které se mohou po porodu lišit v závažnosti a délce trvání. Byly hlášeny případy agitace, hypertonie, hypotonie, tremoru, somnolence, dechové tísně nebo potíží při kojení. Novorozenci proto musejí být pečlivě sledováni.

Kojení

Ve studii u kojících zdravých žen byl olanzapin vylučován do mateřského mléka. Průměrná expozice dítěte (mg/kg) v stacionárním stavu byla odhadnuta na 1,8 % z dávky olanzapinu podaného matce (mg/kg). Pacientky je třeba poučit, aby během užívání olanzapinu nekojily.

Fertilita

Účinky na fertilitu nejsou známy (viz bod 5.3 Preklinické informace).

4.7 Účinky na schopnost řídit a obsluhovat stroje

Studie hodnotící účinky na schopnost řídit nebo obsluhovat stroje nebyly provedeny.

Jelikož olanzapin může způsobit ospalost a závratě, pacienti by měli být opatrní při obsluze strojů včetně řízení motorových vozidel.

4.8 Nežádoucí účinky

Souhrn bezpečnostního profilu

Dospělí

Nejčastěji hlášenými (pozorované u ≥ 1 % pacientů) nežádoucími účinky spojenými s užíváním olanzapinu v klinických studiích byla ospalost, přibývání na váze, eozinofilie, zvýšené hladiny prolaktinu, cholesterolu, glukózy a triglyceridů (viz bod 4.4), glykosurie, zvýšená chuť k jídlu, závratě, akatizie, parkinsonismus, leukopenie, neutropenie (viz bod 4.4), dyskineze, ortostatická hypotenze, anticholinergní účinky, přechodné asymptomatické zvýšení jaterních aminotransferáz (viz bod 4.4), rash, asténie, únava, horečka, artralgie, zvýšené hodnoty alkalické fosfatázy, vysoké hladiny gama-glutamyltransferázy, kyseliny močové a kreatinfosfokinázy a otok.

Seznam nežádoucích účinků v tabulkovém formátu

Následující tabulka podává seznam nežádoucích účinků a laboratorních nálezů pozorovaných ve spontánních hlášeních a v klinických hodnoceních. V každé skupině četností jsou nežádoucí účinky seřazeny podle klesající závažnosti. Ohodnocení četnosti výskytu: velmi časté ($\geq 1/10$), časté ($\geq 1/100$ až $< 1/10$), méně časté ($\geq 1/1\ 000$ až $< 1/100$), vzácné ($\geq 1/10\ 000$ až $< 1/1\ 000$), velmi vzácné ($< 1/10\ 000$) a není známo (z dostupných údajů nelze určit).

Velmi časté	Časté	Méně časté	Vzácné	Není známo
Poruchy krve a lymfatického systému				
	Eozinofilie Leukopenie ¹⁰ Neutropenie ¹⁰		Thrombocytopenie ¹¹	
Poruchy imunitního systému				
		Hypersenzitivita ¹¹		
Poruchy metabolismu a výživy				
Přibývání na váze ¹	Zvýšené hladiny cholesterolu ^{2,3} Zvýšené hladiny glukózy ⁴ Zvýšené hladiny triglyceridů ^{2,5} Glykosurie Zvýšená chuť k jídlu	Vznik nebo exacerbace diabetu, spojené příležitostně s ketoacidózou nebo kómatem, včetně několika fatálních případů (viz bod 4.4) ¹¹	Hypotermie ¹²	
Poruchy nervového systému				
Ospalost	Závratě Akatizie ⁶ Parkinsonismus ⁶ Dyskineze ⁶	Křeče, kdy ve většině případů byly hlášeny křeče v anamnéze či jiné rizikové faktory pro vznik křečí ¹¹ Dystonie (včetně okulogyrické krize) ¹¹ Tardivní dyskineze ¹¹ Amnézie ⁹ Dysartrie Koktání ¹¹ Syndrom neklidných nohou ¹¹	Neuroleptický maligní syndrom (viz bod 4.4) ¹² Příznaky z vysazení ^{7,12}	
Srdeční poruchy				
		Bradykardie Prodloužení QT _c intervalu (viz bod 4.4)	Ventrikulární tachykardie/fibrilace, náhlá smrt (viz bod 4.4) ¹¹	
Cévní poruchy				
Ortostatická hypotenze ¹⁰		Tromboembolismus (včetně pulmonární embolie a hluboké žilní trombózy) (viz bod 4.4)		
Respirační, hrudní a mediastinální poruchy				
		Epistaxe ⁹		
Gastrointestinální poruchy				
	Mírné přechodné anticholinergní účinky včetně obstipace a suché ústní sliznice	Břišní distenze ⁹ Hypersalivace ¹¹	Pankreatitida ¹¹	
Poruchy jater a žlučových cest				

	Přechodné asymptomatické zvýšení hladiny jaterních aminotransferáz (ALT, AST) obzvláště na počátku léčby (viz bod 4.4)		Hepatitida (včetně hepatocelulárního, cholestatického nebo kombinovaného poškození jater) ¹¹	
Poruchy kůže a podkožní tkáň				
	Rash	Fotosenzitivní reakce Alopecie		Léková reakce s eozinofilií a systémovými příznaky (drug reaction with eosinophilia and systemic symptoms, DRESS)
Poruchy svalové a kosterní soustavy a pojivové tkáň				
	Artralgie ⁹		Rhabdomyolýza ¹¹	
Poruchy ledvin a močových cest				
		Inkontinence moči, retence moči Opožděný začátek močení ¹¹		
Stavy spojené s těhotenstvím, šestineděním a perinatálním obdobím				
				Syndrom z vysazení u novorozenců (viz bod 4.6)
Poruchy reprodukčního systému a prsu				
	Erektivní dysfunkce u mužů Snížení libida u mužů i žen	Amenorea Zvětšení prsou Galaktorea u žen Gynekomastie/zvětšení prsou u mužů	Priapismus ¹²	
Celkové poruchy a reakce v místě aplikace				
	Astenie Únava Otok Horečka ¹⁰			
Vyšetření				
Zvýšené plazmatické hladiny prolaktinu ⁸	Zvýšené hodnoty alkalické fosfatázy ¹⁰ Vysoká hladina kreatinfosfokinázy ¹¹ Vysoká hladina gama-glutamyltransferázy ¹⁰ Vysoká hladina kyseliny močové ¹⁰	Zvýšené hodnoty celkového bilirubinu		

¹Klinicky významné zvýšení tělesné hmotnosti bylo pozorováno napříč všemi základními kategoriemi

dle BMI (Body Mass Index). Při krátkodobé léčbě (medián trvání 47 dnů) bylo zvýšení tělesné hmotnosti o $\geq 7\%$ velmi časté (22,2 %), o $\geq 15\%$ časté (4,2 %) a o $\geq 25\%$ bylo méně časté (0,8 %). Při dlouhodobém užívání (nejméně 48 týdnů) bylo u pacientů zvýšení tělesné hmotnosti o $\geq 7\%$, o $\geq 15\%$ a o $\geq 25\%$ velmi časté (64,4 %, 31,7 %, resp. 12,3 %).

²Průměrně zvýšení hodnot lipidů nalačno (celkový cholesterol, LDL cholesterol a triglyceridy) bylo vyšší u pacientů bez prokázané poruchy regulace tuků na začátku léčby.

³Pozorováno pro normální počáteční hladiny nalačno ($< 5,17$ mmol/l), kdy došlo ke zvýšení hladin na vysoké ($\geq 6,2$ mmol/l). Změny počátečních hodnot celkového cholesterolu nalačno z hraničních ($\geq 5,17 - < 6,2$ mmol/l) na vysoké ($\geq 6,2$ mmol/l) byly velmi časté.

⁴Pozorováno pro normální počáteční hladiny glukózy nalačno ($< 5,56$ mmol/l), kdy došlo ke zvýšení hladin na vysoké (≥ 7 mmol/l). Změny počátečních hodnot glukózy nalačno z hraničních ($\geq 5,56 - < 7$ mmol/l) na vysoké (≥ 7 mmol/l) byly velmi časté.

⁵Pozorováno pro normální počáteční hladiny nalačno ($< 1,69$ mmol/l), které vzrostly na vysoké ($\geq 2,26$ mmol/l). Změny počátečních hladin triglyceridů nalačno z hraničních hodnot ($\geq 1,69$ mmol/l - $< 2,26$ mmol/l) na vysoké ($\geq 2,26$ mmol/l) byly velmi časté.

⁶V klinických studiích byl výskyt parkinsonismu a dystonie u pacientů léčených olanzapinem číselně vyšší, ale statisticky se významně nelišil od placeba. Parkinsonismus, akathisie a dystonie se vyskytly vzácněji při užívání olanzapinu než při užívání odpovídajících dávek haloperidolu. Vzhledem k nedostatku podrobných informací o akutních a pozdních extrapyramidových příznacích v anamnéze není možné rozhodnout, zda olanzapin způsobuje tardivní dyskinezi a/nebo další pozdní extrapyramidové příznaky méně často.

⁷Při náhlém přerušení léčby olanzapinem byly hlášeny akutní příznaky jako pocení, nespavost, třes, úzkost, nevolnost a zvracení.

⁸V klinických hodnoceních trvajících až 12 týdnů překročily plazmatické koncentrace prolaktinu horní hranici normálního rozmezí u přibližně 30 % pacientů léčených olanzapinem s normální počáteční hladinou prolaktinu. U většiny těchto pacientů bylo zvýšení obvykle mírné a zůstalo pod dvojnásobkem horní hranice normálního rozmezí.

⁹Nežádoucí účinek zjištěný z klinických studií v integrované databázi olanzapinu.

¹⁰Odhadnuto z naměřených hodnot z klinických studií v integrované databázi olanzapinu.

¹¹Nežádoucí účinek zjištěný ze spontánních postmarketingových hlášení, jehož četnost výskytu byla určena s využitím integrované databáze olanzapinu.

¹²Nežádoucí účinek zjištěný ze spontánních postmarketingových hlášení, jehož četnost výskytu byla odhadnuta na horní hranici 95% intervalu spolehlivosti s využitím integrované databáze olanzapinu.

Dlouhodobé užívání (nejméně 48 týdnů)

Procento pacientů, u kterých se projevily nežádoucí účinky - klinicky významný vzestup tělesné hmotnosti, glukózy, celkového/LDL/HDL cholesterolu nebo triglyceridů - se v průběhu času zvyšuje. U dospělých pacientů, kteří dokončili léčbu v délce 9-12 měsíců, se stupeň nárůstu hladiny glukózy v krvi zpomalil přibližně po 6 měsících.

Další informace týkající se specifických populací

V klinických studiích u starších pacientů s demencí byla léčba olanzapinem spojena s vyšší incidencí úmrtí a cerebrovaskulárních nežádoucích příhod ve srovnání s placebem (viz 4.4). Velmi časté nežádoucí účinky spojené s užíváním olanzapinu u této skupiny pacientů byly abnormální chůze a pády. Často byly pozorované pneumonie, zvýšení tělesné teploty, letargie, erytém, zrakové halucinace a inkontinence moči.

V klinických studiích u pacientů s Parkinsonovou chorobou s psychózou související s podáváním dopaminového agonisty bylo velmi často a s vyšší frekvencí než u placebo zaznamenáno zhoršení parkinsonské symptomatiky a halucinace.

V jedné klinické studii u pacientů v manické fázi bipolární poruchy měla léčba valproátem v kombinaci s olanzapinem za následek 4,1% incidenci neutropenie; potenciálně přispívajícím faktorem by mohly být vysoké plazmatické hladiny valproátu. Současné podání olanzapinu s lithiem nebo valproátem vedlo ke zvýšení výskytu ($\geq 10\%$) tremoru, sucha v ústech, zvýšené chuti k jídlu a přibývání na váze. Poruchy řeči byly také hlášeny často. Při léčbě olanzapinem v kombinaci s lithiem nebo divalproexem došlo v akutní fázi léčby (trvajících max. 6 týdnů) ke zvýšení tělesné hmotnosti o $\geq 7\%$ u 17,4 % pacientů. Dlouhodobá léčba olanzapinem (trvajících max. 12 týdnů) pro prevenci recidivy u pacientů s bipolární poruchou byla doprovázena zvýšením tělesné hmotnosti o $> 7\%$ u 39,9 % pacientů.

Pediatrická populace

Olanzapin není indikován pro použití v léčbě dětí a dospívajících mladších 18 let. Ačkoli nebyly provedeny studie navržené pro porovnání dospívajících a dospělých pacientů, data z klinických hodnocení dospívajících byla srovnána s údaji získanými ze studií u dospělých.

Následující tabulka shrnuje nežádoucí účinky hlášené s vyšší četností výskytu u dospívajících pacientů (ve věku 13-17 let) oproti dospělým pacientům, nebo nežádoucí účinky identifikované pouze v průběhu krátkodobých klinických hodnocení u dospívajících pacientů. Klinicky významné zvýšení tělesné hmotnosti ($\geq 7\%$) se zdá, že se ve srovnání s dospělou populací vyskytuje u dospívajících pacientů s vyšší frekvencí. Velikost váhového přírůstku a procento dospívajících, u kterých došlo ke klinicky významnému nárůstu tělesné hmotnosti, byly vyšší při dlouhodobém užívání (nejméně 24 týdnů) ve srovnání s krátkodobým užíváním.

V každé skupině četností jsou nežádoucí účinky seřazeny podle klesající závažnosti. Ohodnocení četnosti výskytu: velmi časté ($\geq 1/10$), časté ($\geq 1/100$ až $< 1/10$).

Poruchy metabolismu a výživy <i>Velmi časté:</i> Přibývání na váze ¹³ , zvýšené hladiny triglyceridů ¹⁴ , zvýšená chuť k jídlu. <i>Časté:</i> Zvýšené hladiny cholesterolu ¹⁵ .
Poruchy nervového systému <i>Velmi časté:</i> Sedace (zahrnující: hypersomnie, letargie, ospalost).
Gastrointestinální poruchy <i>Časté:</i> Sucho v ústech.
Poruchy jater a žlučových cest <i>Velmi časté:</i> Zvýšení hladiny jaterních aminotransferáz (ALT/AST; viz bod 4.4).
Vyšetření <i>Velmi časté:</i> Snížené hodnoty celkového bilirubinu, zvýšení hodnoty GMT, zvýšení plazmatických hladin prolaktinu ¹⁶ .

¹³Při krátkodobé léčbě (medián trvání 22 dnů) bylo zvýšení tělesné hmotnosti (kg) o $\geq 7\%$ velmi časté (40,6 %), zvýšení tělesné hmotnosti o $\geq 15\%$ bylo časté (7,1 %) a zvýšení o $\geq 25\%$ bylo časté (2,5 %). Při dlouhodobém užívání (nejméně 24 týdnů) došlo k nárůstu tělesné hmotnosti u 89,4 % o $\geq 7\%$, u 55,3 % o $\geq 15\%$ a u 29,1 % o $\geq 25\%$ oproti počáteční tělesné hmotnosti.

¹⁴Pozorováno pro normální počáteční hladiny nalačno ($< 1,016$ mmol/l), které vzrostly na vysoké ($\geq 1,467$ mmol/l) a změny počátečních hladin triglyceridů nalačno z hraničních hodnot ($\geq 1,016$ mmol/l - $< 1,467$ mmol/l) na vysoké ($\geq 1,467$ mmol/l).

¹⁵Změny počátečních hodnot celkového cholesterolu nalačno, kdy došlo ke zvýšení hladin z normálních ($< 4,39$ mmol/l) na vysoké ($\geq 5,17$ mmol/l), byly pozorovány často. Změny počátečních hodnot celkového cholesterolu nalačno z hraničních ($\geq 4,39$ - $< 5,17$ mmol/l) na vysoké ($\geq 5,17$ mmol/l) byly velmi časté.

¹⁶Zvýšení plazmatické hladiny prolaktinu bylo hlášeno u 47,4 % dospívajících pacientů.

Hlášení podezření na nežádoucí účinky

Hlášení podezření na nežádoucí účinky po registraci léčivého přípravku je důležité. Umožňuje to pokračovat ve sledování poměru přínosů a rizik léčivého přípravku. Žádáme zdravotnické pracovníky, aby hlásili podezření na nežádoucí účinky prostřednictvím **národního systému hlášení nežádoucích účinků uvedeného v Dodatku V.**

4.9 Předávkování

Známky a příznaky

Mezi velmi časté příznaky (výskyt > 10 %) předávkování patří tachykardie, agitovanost/agresivita, dysartrie, různé extrapyramidové příznaky a nižší stupeň vědomí mezi sedací a kómatem.

Další zdravotně významné důsledky předávkování zahrnují delirium, křeče, kóma, možný neuroleptický maligní syndrom, útlum dýchání, aspirace, hypertenzi nebo hypotenzi, srdeční arytmii (< 2 % případů předávkování) a zástavu dýchání a srdeční činnosti. Smrtelné případy se vyskytly už po akutním předávkování dávkou 450 mg, ale rovněž bylo popsáno přežití po akutním předávkování dávkou 2 g perorálního olanzapinu.

Léčba

Proti olanzapinu neexistuje žádné specifické antidotum. Nedoporučuje se vyvolání zvracení. Mohou být indikovány jiné standardní postupy používané při léčbě předávkování (např. výplach žaludku, podání aktivního uhlí). Ukázalo se, že současné podání aktivního uhlí snižuje biologickou dostupnost olanzapinu po perorálním podání o 50-60 %.

Podle klinického stavu je potřebné zahájit symptomatickou léčbu a sledování vitálních funkcí, zahrnující léčbu hypotenze, cirkulačního kolapsu a podporu funkce dýchání. Nesmí být používán adrenalin, dopamin nebo jiná β sympatomimetika, protože stimulace β adrenergických receptorů může prohloubit hypotenzi. Sledování kardiovaskulárních parametrů je nezbytné kvůli diagnostice možných poruch srdečního rytmu. Pacient musí být až do zotavení pod stálým lékařským dohledem a musí být sledován jeho vitální funkce.

5. FARMAKOLOGICKÉ VLASTNOSTI

5.1 Farmakodynamické vlastnosti

Farmakoterapeutická skupina: psycholeptika, diazepiny, oxazepiny, thiazepiny a oxepiny, ATC kód: N05AH03.

Farmakodynamické účinky

Olanzapin je antipsychotická, antimanická a náladu stabilizující látka, která vykazuje široké farmakologické působení na řadu receptorových systémů.

V preklinických studiích vykazuje olanzapin širokou afinitu k řadě receptorů ($K_i < 100$ nM) pro serotonin $5HT_{2A/2C}$, $5HT_3$, $5HT_6$, dopamin D_1 , D_2 , D_3 , D_4 , D_5 , cholinergní muskarinové receptory (M_1 - M_5), α_1 adrenergní a histaminové H_1 receptory. Behaviorální studie na zvířatech prokázaly antagonistické působení olanzapinu na $5HT$, dopaminové a cholinergní receptory konzistentní s receptorovým profilem. Olanzapin vykazoval větší in vitro afinitu k serotoninovým $5HT_2$ receptorům než k dopaminovým D_2 a vyšší $5HT_2$ než D_2 aktivitu na in vivo modelech. Elektrofyziologické studie ukázaly, že olanzapin selektivně snižuje aktivitu mezolimbických (A10) dopaminergních neuronů bez výraznějšího účinku na striatální (A9) dráhy ovládající motoriku. Olanzapin oslabuje podmíněnou vyvíjecí odpověď v předpovědném textu antipsychotické aktivity v dávkách nižších než jsou ty, které vyvolávají katalepsii, tj. v předpovědném testu motorických nežádoucích účinků. Na rozdíl od typických antipsychotik olanzapin zesiluje odpověď v „anxiolytickém testu“.

Ve studii pozitronové emisní tomografie (PET) účinku jednorázové dávky (10 mg) u zdravých dobrovolníků obsazoval olanzapin více 5HT_{2A} receptory než dopaminové D₂ receptory. Navíc zobrazovací studie jednofotonové emisní počítačové tomografie (SPECT) odhalila, že obsazenost D₂ receptorů u schizofrenních pacientů odpovídajících na olanzapin byla nižší než u pacientů odpovídajících na jiná antipsychotika a risperidon, zatímco u pacientů odpovídajících na klozapin byla srovnatelná.

Klinická účinnost

Ve dvou ze dvou placebo kontrolovaných a dvou ze tří porovnávacích studií s aktivním komparátorem s více než 2 900 schizofrenními pacienty s pozitivními i negativními symptomy vykazoval olanzapin statisticky významně větší zlepšení jak u negativních, tak i pozitivních symptomů.

V mezinárodní dvojité zaslepené srovnávací studii zahrnující 1 481 pacientů se schizofrenií, shizoafektními a příbuznými chorobami s různými stupni přidružených depresivních symptomů (výchozí hodnota 16,6 na Montgomery-Asberg škále) prokázala analýza skóre změn nálady mezi výchozími a konečnými hodnotami statisticky významné zlepšení ($p=0,001$) ve prospěch olanzapinu (-6,0) oproti haloperidolu (-3,1).

U pacientů s manickou nebo smíšenou epizodou bipolární poruchy vykázal olanzapin ve snížení manických symptomů za 3 týdny vyšší účinnost než placebo a valproát semisodium (divalproex). Olanzapin také vykázal srovnatelnou účinnost s haloperidolem ve smyslu podílu pacientů v symptomatické remisi mánie a deprese po 6 a 12 týdnech. Ve studii u pacientů léčených lithiem nebo valproátem minimálně 2 týdny vedlo přidání olanzapinu v dávce 10 mg (v kombinaci s lithiem nebo valproátem) k větší redukci symptomů mánie než léčba lithiem nebo valproátem v monoterapii za 6 týdnů.

Ve 12měsíční studii prevence recidivy u pacientů s manickou epizodou, kteří dosáhli remise při léčbě olanzapinem a byli poté randomizováni k užívání olanzapinu nebo placebo, prokázal olanzapin vůči placebo v primárním parametru recidivy bipolární poruchy statisticky významnou superioritu. Olanzapin také vykázal ve srovnání s placebem statisticky významnou výhodu v prevenci recidivy jak mánie, tak deprese.

Ve druhé 12-měsíční studii prevence recidivy u pacientů s manickou epizodou, kteří dosáhli remise při léčbě kombinací olanzapinu a lithia a byli poté randomizováni k užívání samotného olanzapinu nebo lithia, byl olanzapin v primárním parametru recidivy bipolární poruchy statisticky noninferiorní vůči lithiu (olanzapin 30,0 %, lithium 38,3 %; $p=0,055$).

V 18měsíční studii s kombinační léčbou u pacientů s manickou nebo smíšenou epizodou, kteří byli stabilizováni při léčbě olanzapinem spolu se stabilizátorem nálady (lithium nebo valproát), nebyla dlouhodobá kombinační léčba olanzapinem spolu s lithiem nebo valproátem statisticky významně superiorní vůči léčbě samotným lithiem nebo valproátem v prodloužení doby do recidivy bipolární poruchy definované podle syndromových (diagnostických) kritérií.

Pediatrická populace

Kontrolovaná data u dospívajících (od 13 do 17 let věku) jsou omezena na krátkodobé studie schizofrenie (6 týdnů) a mánie spojené s bipolární poruchou typu I (3 týdny), zahrnující méně než 200 dospívajících. Olanzapin byl užíván ve flexibilní dávce od 2,5 mg při zahájení léčby až po 20 mg/den. V průběhu léčby olanzapinem došlo u dospívajících k signifikantně vyššímu nárůstu tělesné hmotnosti ve srovnání s dospělými. Velikost změn hladin na lačno celkovém cholesterolu, LDL cholesterolu, triglyceridů a prolaktinu (viz body 4.4 a 4.8) byla u dospívajících větší než u dospělých. Kontrolované údaje o přetrvávání účinku nebo o dlouhodobé bezpečnosti nejsou k dispozici (viz body 4.4 a 4.8). Informace o dlouhodobé bezpečnosti jsou omezeny na nekontrolované údaje z nezaslepených studií.

5.2 Farmakokinetické vlastnosti

Absorpce

Olanzapin se po perorálním podání dobře vstřebává a dosahuje maximální koncentrace v plasmě za 5 až 8 hodin. Vstřebávání není ovlivněno jídlem. Absolutní perorální biologická dostupnost vztažena k intravenóznímu podání nebyla stanovena.

Distribuce

Při plazmatické koncentraci 7 až 1 000 ng/ml se olanzapin vázal přibližně z 93 % na plazmatické bílkoviny. Olanzapin se váže především na albumin a kyselý α_1 -glykoprotein.

Biotransformace

Olanzapin je metabolizovaný v játrech cestou konjugace a oxidace. V cirkulaci se z metabolitů objeví hlavně 10-N-glukuronid, který neprostupuje hematoencefalickou bariérou. Cytochromy P450-CYP1A2 a P450-CYP2D6 přispívají k tvorbě N-desmethyl a 2-hydroxymethyl metabolitů, vykazujících významně nižší in vivo farmakologickou aktivitu než olanzapin ve studiích na zvířatech. Převážná část farmakologické aktivity je způsobená původním olanzapinem.

Eliminace

Po perorálním podání se průměrný poločas vylučování olanzapinu u zdravých jedinců lišil podle věku a pohlaví.

U zdravých starších jedinců (65 let a více) byl průměrný poločas vylučování prodloužen v porovnání se zdravými jedinci pod 65 let (51,8 hod. versus 33,8 hod.) a clearance byla snížena (17,5 versus 18,2 l/hod.). Farmakokinetická odchylka pozorovaná u starších jedinců je v mezích odchylek normálních jedinců. U 44 schizofrenických pacientů starších 65 let nebyl při dávkách 5-20 mg/den pozorován zvláštní výskyt nežádoucích účinků.

U žen oproti mužům byl průměrný poločas vylučování poněkud prodloužen (36,7 versus 32,3 hod.) a clearance byla snížena (18,9 versus 27,3 l/hod.). Přesto vykazuje olanzapin (5-20 mg) srovnatelný bezpečnostní profil u žen (n=467) jako u mužů (n=869).

Porucha funkce ledvin

Renální insuficience u pacientů (kreatininová clearance < 10 ml/min) ve srovnání se zdravými nezpůsobovala významný rozdíl poločasu eliminace (37,7 versus 32,4 hod.) nebo clearance (21,2 versus 25,0 l/hod.) Studie rovnováhy ukázala, že přibližně 57 % radioaktivně značeného olanzapinu se objevilo v moči převážně jako metabolity.

Porucha funkce jater

Malá studie vlivu poruchy funkce jater u 6 subjektů s klinicky významnou cirhózou (klasifikace Childs Pugh A (n = 5) a B (n = 1)) prokázala malý vliv na farmakokinetiku perorálně podávaného olanzapinu (jednotlivá dávka 2,5 – 7,5 mg): Subjekty s lehkou až středně těžkou dysfunkcí jater měly ve srovnání se subjekty bez jaterní dysfunkce (n = 3) lehce zvýšenou systémovou clearance a rychlejší poločas eliminace. Mezi subjekty s cirhózou bylo více kuřáků (4/6; 67 %), než mezi subjekty bez jaterní dysfunkce (0/3; 0 %).

Kouření

U nekuřáků oproti kuřákům (ženy i muži) byl průměrný poločas vylučování prodloužen (38,6 vs. 30,4 hod.) a clearance snížena (18,6 vs. 27,7 l/hod.).

Plazmatická clearance olanzapinu je nižší u starších než u mladších jedinců, u žen než u mužů a u nekuřáků oproti kuřákům. Závažnost vlivu věku, pohlaví a kouření na clearance a poločas vylučování olanzapinu je malý v porovnání s celkovou variabilitou mezi jednotlivci.

Klinická studie nepopisuje žádné rozdíly farmakokinetických parametrů mezi bělochy, Japonci a Číňany.

Pediatrická populace

Dospívající (od 13 do 17 let věku): Farmakokinetika olanzapinu je podobná u dospívajících i dospělých. V klinických hodnoceních byla u dospívajících průměrná expozice olanzapinu vyšší

přibližně o 27 %. Demografické rozdíly mezi dospívajícími a dospělými zahrnují nižší průměrnou tělesnou hmotnost a menší počet kuřáků mezi dospívajícími. Tyto faktory možná přispívají k vyšší průměrné expozici u dospívajících.

5.3 Předklinické údaje vztahující se k bezpečnosti

Akutní toxicita (po jednorázové dávce)

Příznaky toxicity po perorálním podání hlodavcům obsahovaly silnou neuroleptickou složku: hypoaktivitu, kóma, třes, klonické křeče, slinění a zpomalení zvyšování hmotnosti. Střední letální dávka u myši byla přibližně 210 mg/kg a u potkanů 175 mg/kg. Psi tolerovali jednorázovou perorální dávku 100 mg/kg s nulovou mortalitou. Mezi klinické příznaky patřil útlum, ataxie, třes, zrychlený pulz, dušnost, mióza a anorexie. U opic vyvolala jednorázová perorální dávka až do 100 mg/kg vyčerpanost a vyšší dávky částečné bezvědomí.

Toxicita po opakovaném podávání

Ve studiích, které trvaly u myši až 3 měsíce a u potkanů a psů až 1 rok, se ukázaly jako hlavní účinky deprese CNS, anticholinergní účinky a hematologické poruchy. Na depresi CNS se vyvinula tolerance. Růstové parametry byly při vysokých dávkách sníženy. Reverzibilní účinky spojené se zvýšenou hladinou prolaktinu u potkanů zahrnovaly pokles hmotnosti ovárií a uteru a morfologické změny vaginálního epitelu a prsní žlázy.

Hematologická toxicita

U všech druhů byly pozorované účinky na hematologické ukazatele včetně na dávce závislého poklesu počtu leukocytů v krvi u myši a nespecifického poklesu leukocytů v krvi u potkanů. Navzdory tomu nebyl dokázán hematotoxický účinek na kostní dřeň. U několika psů, kterým bylo podáváno 8 až 10 mg/kg/den (celková expozice olanzapinu [AUC] je 12-15krát vyšší než dostává člověk – 12 mg), se vyvinula reverzibilní neutropenie, trombocytopenie nebo anémie. U psů s cytopenií nebyly pozorované žádné nepříznivé účinky na progenitorové a proliferující buňky kostní dřeně.

Reprodukční toxicita

Olanzapin nemá žádný teratogenní účinek. U potkaních samců sedace ovlivnila páření. Estrální cykly byly ovlivněné dávkou 1,1 mg/kg (což je 3-násobek maximální dávky pro člověka), a reprodukční parametry byly u potkanů ovlivněné dávkou 3 mg/kg (což je 9-násobek maximální dávky pro člověka). U potomstva potkanů, kterým byl podáván olanzapin, bylo pozorované opoždění fetálního vývoje a přechodný pokles aktivity.

Mutagenita

Olanzapin se neukázal jako mutagenní nebo klastogenní v žádném ze standardních testů, které zahrnovaly bakteriální testy mutagenity in vitro a in vivo testy u savců.

Kancerogenita

Na základě výsledků studií na myších a potkanech bylo zjištěno, že olanzapin není kancerogenní.

6. FARMACEUTICKÉ ÚDAJE

6.1 Seznam pomocných látek

Monohydrát laktosy
Prášková celulóza
Předbobtnalý kukuřičný škrob
Kukuřičný škrob
Koloidní bezvodý oxid křemičitý
Magnesium stearát

6.2 Inkompatibility

Neuplatňuje se.

6.3 Doba použitelnosti

5 let

6.4 Zvláštní opatření pro uchovávání

Uchovávejte v původním obalu, aby byl přípravek chráněn před světlem a vlhkostí. Tento léčivý přípravek nevyžaduje žádné zvláštní teplotní podmínky uchovávání.

6.5 Druh obalu a obsah balení

Zalasta 2,5 mg tablety

OPA/Al/PVC Al blistr: 14, 28, 35, 56, 70 nebo 98 tablet v krabičce.

Zalasta 5 mg tablety

OPA/Al/PVC Al blistr: 14, 28, 35, 56, 70 nebo 98 tablet v krabičce.

Zalasta 7,5 mg tablety

OPA/Al/PVC Al blistr: 14, 28, 35, 56 nebo 70 tablet v krabičce.

Zalasta 10 mg tablety

OPA/Al/PVC Al blistr: 7, 14, 28, 35, 56, 70 nebo 98 tablet v krabičce.

Zalasta 15 mg tablety

OPA/Al/PVC Al blistr: 14, 28, 35, 56 nebo 70 tablet v krabičce.

Zalasta 20 mg tablety

OPA/Al/PVC Al blistr: 14, 28, 35, 56 nebo 70 tablet v krabičce.

Na trhu nemusí být všechny velikosti balení.

6.6 Zvláštní opatření pro likvidaci přípravku

Veškerý nepoužitý léčivý přípravek nebo odpad musí být zlikvidován v souladu s místními požadavky.

7. DRŽITEL ROZHODNUTÍ O REGISTRACI

KRKA, d.d., Novo mesto, Šmarješka cesta 6, 8501 Novo mesto, Slovinsko

8. REGISTRACNÍ ČÍSLO(A)

Zalasta 2,5 mg tablety

EU/1/07/415/001-005

EU/1/07/415/057

Zalasta 5 mg tablety

EU/1/07/415/006-010

EU/1/07/415/058

Zalasta 7,5 mg tablety

EU/1/07/415/011-015

Zalasta 10 mg tablety
EU/1/07/415/016-021
EU/1/07/415/059

Zalasta 15 mg tablety
EU/1/07/415/022-026

Zalasta 20 mg tablety
EU/1/07/415/027-031

9. DATUM PRVNÍ REGISTRACE/PRODLOUŽENÍ REGISTRACE

Datum první registrace: 27. září 2007

Datum posledního prodloužení registrace: 26. červenec 2012

10. DATUM REVIZE TEXTU

Podrobné informace o tomto léčivém přípravku jsou k dispozici na webových stránkách Evropské agentury pro léčivé přípravky <http://www.ema.europa.eu>.

1. NÁZEV PŘÍPRAVKU

Zalasta 5 mg tablety dispergovatelné v ústech
Zalasta 7,5 mg tablety dispergovatelné v ústech
Zalasta 10 mg tablety dispergovatelné v ústech
Zalasta 15 mg tablety dispergovatelné v ústech
Zalasta 20 mg tablety dispergovatelné v ústech

2. KVALITATIVNÍ A KVANTITATIVNÍ SLOŽENÍ

Zalasta 5 mg tablety dispergovatelné v ústech

Jedna tableta dispergovatelná v ústech obsahuje olanzapinum 5 mg.

Zalasta 7,5 mg tablety dispergovatelné v ústech

Jedna tableta dispergovatelná v ústech obsahuje olanzapinum 7,5 mg.

Zalasta 10 mg tablety dispergovatelné v ústech

Jedna tableta dispergovatelná v ústech obsahuje olanzapinum 10 mg.

Zalasta 15 mg tablety dispergovatelné v ústech

Jedna tableta dispergovatelná v ústech obsahuje olanzapinum 15 mg.

Zalasta 20 mg tablety dispergovatelné v ústech

Jedna tableta dispergovatelná v ústech obsahuje olanzapinum 20 mg.

Pomocná látka se známým účinkem

Zalasta 5 mg tablety dispergovatelné v ústech

Jedna tableta dispergovatelná v ústech obsahuje aspartamum 0,50 mg.

Zalasta 7,5 mg tablety dispergovatelné v ústech

Jedna tableta dispergovatelná v ústech obsahuje aspartamum 0,75 mg.

Zalasta 10 mg tablety dispergovatelné v ústech

Jedna tableta dispergovatelná v ústech obsahuje aspartamum 1,00 mg.

Zalasta 15 mg tablety dispergovatelné v ústech

Jedna tableta dispergovatelná v ústech obsahuje aspartamum 1,50 mg.

Zalasta 20 mg tablety dispergovatelné v ústech

Jedna tableta dispergovatelná v ústech obsahuje aspartamum 2,00 mg.

Úplný seznam pomocných látek viz bod 6.1.

3. LÉKOVÁ FORMA

Tableta dispergovatelná v ústech.

Zalasta 5 mg tablety dispergovatelné v ústech

Tablety jsou kulaté, mírně bikonvexní, žluté mramorované s možností výskytu skvrn.

Zalasta 7,5 mg tablety dispergovatelné v ústech

Tablety jsou kulaté, mírně bikonvexní, žluté mramorované s možností výskytu skvrn.

Zalasta 10 mg tablety dispergovatelné v ústech

Tablety jsou kulaté, mírně bikonvexní, žluté mramorované s možností výskytu skvrn.

Zalasta 15 mg tablety dispergovatelné v ústech

Tablety jsou kulaté, mírně bikonvexní, žluté mramorované s možností výskytu skvrn.

Zalasta 20 mg tablety dispergovatelné v ústech

Tablety jsou kulaté, mírně bikonvexní, žluté mramorované s možností výskytu skvrn.

4. KLINICKÉ ÚDAJE

4.1 Terapeutické indikace

Dospělí

Olanzapin je indikován k léčbě schizofrenie.

Olanzapin je účinný při udržení klinického zlepšení během pokračující terapie u pacientů, kteří na začátku léčby odpověděli zlepšením.

Olanzapin je indikován k léčbě středně těžkých až těžkých manických epizod.

Olanzapin je indikován k prevenci recidivy u pacientů s bipolární poruchou, u kterých léčba manické epizody olanzapinem byla účinná (viz bod 5.1).

4.2 Dávkování a způsob podání

Dospělí

Schizofrenie: Doporučená počáteční dávka olanzapinu je 10 mg/den.

Manická epizoda: Počáteční dávka je 15 mg v jedné denní dávce v monoterapii nebo 10 mg denně v kombinaci (viz bod 5.1).

Prevence recidivy bipolární poruchy: Doporučená počáteční dávka je 10 mg/den. U pacientů, kteří byli v manické epizodě léčeni olanzapinem, pokračujte pro prevenci rekurence v terapii stejnou dávkou. Pokud se objeví nová manická, smíšená nebo depresivní epizoda, léčba olanzapinem by měla pokračovat (s optimalizací dávky podle potřeby) s přídatnou terapií příznaků poruchy nálady podle klinické indikace.

Během léčby schizofrenie, manických epizod a prevence recidivy bipolární poruchy může být denní dávkování následně přizpůsobeno na základě individuálního klinického stavu v rozmezí 5-20 mg/den. Zvýšení na vyšší než doporučenou počáteční dávku je vhodné jen po patřičném opětovném klinickém vyšetření a nemělo by se zpravidla objevit v intervalech kratších než 24 hodin. Olanzapin může být podáván bez ohledu na jídlo, protože absorpce není ovlivňována potravou. Při vysazování olanzapinu by se mělo zvážit postupné snižování dávky.

Tabletu dispergovatelnou v ústech Zalasta je třeba vložit do úst, kde se slinami rychle disperguje a dá se snadno spolknout. Odstranit neporušenou dispergovatelnou tabletu z úst je obtížné.

Jelikož jsou dispergovatelné tablety velmi křehké, je třeba je užít ihned po otevření blistru. Rovněž je možné je bezprostředně před použitím rozpustit ve sklenici vody.

Tableta dispergovatelná v ústech je bioekvivalentní potahované tabletě s podobnou rychlostí a rozsahem vstřebávání léčivé látky. Dávkování a frekvence podávání jsou stejné jako u potahovaných tablet. Tablety dispergovatelné v ústech je možné užívat místo potahovaných tablet olanzapinu.

Zvláštní populace

Starší pacienti

U pacientů starších 65 let není běžně nižší počáteční dávka (5 mg/den) nutná, ale měla by být v odůvodněných případech zvážena (viz bod 4.4).

Porucha funkce ledvin a/nebo jater

Je vhodné zvážit nižší počáteční dávku (5 mg) u těchto pacientů. V případě středně těžkého poškození jater (cirhóza, Child-Pugh class A nebo B) počáteční dávka má být 5 mg a zvyšována má být opatrně.

Kuřáci

Nekuřákům ve srovnání s kuřáky není obvykle třeba upravovat počáteční dávku a dávkové rozmezí. Metabolismus olanzapinu může být kouřením indukován. Doporučuje se klinické sledování, a v případě potřeby může být zváženo zvýšení dávky olanzapinu (viz bod 4.5).

Při přítomnosti více než jednoho faktoru, který zpomaluje metabolismus (ženské pohlaví, vyšší věk, nekuřák) se má zvážit snížení počáteční dávky. Zvyšování dávek má být obezřetné, i když je indikované.

(Viz také body 4.5 a 5.2)

Pediatrická populace

Podávání olanzapinu dětem a mladistvým ve věku do 18 let se vzhledem k nedostatečným údajům o bezpečnosti a účinnosti nedoporučuje. V krátkodobých studiích u adolescentních pacientů byly hlášeny vyšší hodnoty přibývání na váze a hladin lipidů a prolaktinu než ve studiích u dospělých (viz bod 4.4, 4.8, 5.1 a 5.2).

4.3 Kontraindikace

Přecitlivělost na léčivou látku nebo na kteroukoli pomocnou látku uvedenou v bodě 6.1.

Pacienti se známým rizikem angulárního glaukomu.

4.4 Zvláštní upozornění a opatření pro použití

Při antipsychotické léčbě může trvat několik dní až týdnů, než dojde ke zlepšení klinického stavu pacienta. Po tuto dobu by měl být pacient pod pečlivou kontrolou.

Psychózy a poruchy chování související s demencí

Olanzapin se nedoporučuje u pacientů s psychózou a/nebo poruchami chování souvisejícími s demencí z důvodu zvýšené incidence mortality a zvýšeného rizika cerebrovaskulárních příhod. V placebem kontrolovaných studiích (v trvání 6-12 týdnů) u starších pacientů (průměrný věk 78 let) s psychózou a poruchami chování souvisejícími s demencí byla u pacientů léčených olanzapinem dvojnásobná incidence úmrtí ve srovnání s pacienty užívajícími placebo (3,5 % vs. 1,5 % resp.). Vyšší incidence úmrtí nesouvisela s dávkou olanzapinu (průměrná denní dávka 4,4 mg) nebo s délkou léčby.

Rizikovými faktory, které se mohou podílet na zvýšené mortalitě u této skupiny pacientů, jsou věk nad 65 let, dysfagie, sedace, malnutrice a dehydratace, plicní onemocnění (např. pneumonie, ev. i s aspirací) nebo současné užívání benzodiazepinů. Vyšší incidence úmrtí u pacientů léčených olanzapinem ve srovnání s pacienty užívajícími placebo byla však na uvedených rizikových faktorech nezávislá.

Ve stejných klinických studiích byly hlášeny cerebrovaskulární nežádoucí příhody (např. iktus, tranzitorní ischemické ataky), včetně úmrtí. U pacientů léčených olanzapinem bylo zaznamenáno trojnásobné zvýšení výskytu cerebrovaskulárních nežádoucích příhod ve srovnání s placebem (1,3 % vs. 0,4 %, resp.). U všech pacientů léčených olanzapinem nebo placebem, u nichž se cerebrovaskulární příhoda vyskytla, byly přítomny rizikové faktory. K faktorům, které byly zjištěny jako rizikové u pacientů léčených olanzapinem, patřil věk nad 75 let a vaskulární a/nebo smíšená demence. Účinnost olanzapinu v těchto studiích nebyla stanovena.

Parkinsonova choroba

Použití olanzapinu na léčbu psychózy související s podáváním dopaminového agonisty u pacientů s Parkinsonovou chorobou se nedoporučuje. V klinických studiích bylo velmi často a s vyšší frekvencí než u placebo zaznamenáno zhoršení parkinsonské symptomatiky a halucinací (viz bod 4.8 Nežádoucí účinky) a olanzapin nebyl v léčení psychotických příznaků účinnější než placebo. V těchto studiích museli mít pacienti na začátku studie stabilní nejnižší účinnou dávku antiparkinsonika (dopaminový agonista). Toto antiparkinsonikum jim bylo podáváno ve stejné dávce po celou zbývající dobu studie. Počáteční dávka olanzapinu byla 2,5 mg/den a podle uvážení lékaře mohla být titrována do maximální dávky 15 mg/den.

Neuroleptický maligní syndrom (NMS)

NMS je potenciálně život ohrožující stav spojený s podáváním antipsychotik. Vzácné případy označené jako NMS byly rovněž hlášeny v souvislosti s olanzapinem. Klinické příznaky NMS jsou hyperpyrexie, svalová rigidita, alterovaná psychika a autonomní instabilita (nepravidelný pulz anebo tlak krve, tachykardie, pocení a arytmie). Další příznaky mohou zahrnovat zvýšenou hladinu kreatinfosfokinázy, myoglobinurii (rhabdomyolýzu) a akutní renální selhání. Pokud se u pacienta objeví příznaky podezřelé ze spojení s NMS nebo pokud se objeví nevysvětlitelně vysoká horečka i bez dalších klinických známek NMS, musí být všechna antipsychotika včetně olanzapinu vysazena.

Hyperglykémie a diabetes

Méně často byly hlášeny hyperglykémie a/nebo exacerbace diabetu, spojené příležitostně s ketoacidózou nebo kómatem, včetně několika fatálních případů (viz bod 4.8). V některých případech tomu předcházelo zvýšení tělesné hmotnosti, což mohlo být predispozičním faktorem. V souladu s používanými pravidly antipsychotické léčby je doporučeno příslušné klinické monitorování, např. měření hladiny glukózy v krvi před začátkem léčby, 12 týdnů po zahájení podávání olanzapinu a následně vždy jednou ročně. U pacientů léčených jakýmkoliv antipsychotickými přípravky, včetně přípravku Zalasta, by měly být sledovány známky a příznaky hyperglykémie (jako je polydipsie, polyurie, polyfagie a slabost) a pacienti s diabetem nebo s rizikovými faktory pro rozvoj diabetu by měli být pravidelně monitorováni s ohledem na zhoršení kontroly hladiny glukózy. Pravidelně by měla být kontrolována tělesná hmotnost, např. před začátkem léčby, 4, 8 a 12 týdnů po zahájení podávání olanzapinu a následně vždy každé tři měsíce.

Změny hladin lipidů

U pacientů léčených olanzapinem byly v klinické studii kontrolované placebem (viz bod 4.8) pozorovány nežádoucí změny lipidů. Změny lipidového profilu by měly být ošetřeny podle klinické potřeby, obzvláště u pacientů s dyslipidemií a u pacientů s rizikovými faktory pro rozvoj poruch lipidů. U pacientů léčených jakýmkoliv antipsychotickými přípravky, včetně přípravku Zalasta, by v souladu s používanými pravidly antipsychotické léčby měly být pravidelně kontrolovány hladiny lipidů, např. před začátkem léčby, 12 týdnů po zahájení podávání olanzapinu a následně vždy každých 5 let.

Anticholinergní aktivita

Ačkoliv byla in vitro prokázána anticholinergní aktivita, zkušenosti během klinických studií ukázaly nízkou incidenci souvisejících příhod. Protože klinické zkušenosti s podáváním olanzapinu u pacientů s jiným souběžným onemocněním jsou omezené, doporučuje se zvýšená pozornost, pokud je olanzapin předepisován pacientům s hypertrofií prostaty, paralytickým ileem nebo podobnými stavy.

Jaterní funkce

Často, obzvláště v počátcích léčby, bylo pozorováno přechodné asymptomatické zvýšení hladiny jaterních aminotransferáz, ALT a AST. U pacientů s vyšší hladinou ALT a/nebo AST se známkami a příznaky poškození jater, se sníženou funkcí jater v anamnéze a u pacientů léčených potenciálně hepatotoxickými přípravky je třeba opatrnosti a dalšího sledování. Je-li u pacientů diagnostikována hepatitida (včetně hepatocelulárního, cholestatického nebo kombinovaného poškození jater), je třeba léčbu olanzapinem ukončit.

Neutropenie

Je třeba opatrnosti u pacientů s nižším počtem leukocytů a/nebo neutrofilů z jakýchkoliv příčin, u pacientů užívajících léky způsobující neutropenii, u pacientů s anamnézou polékového útlumu/toxicity

kostní dřeně nebo útlumem kostní dřeně způsobeným souběžným onemocněním, radiační terapií nebo chemoterapií, u pacientů s hypereozinofilií nebo s myeloproliferativní chorobou. Neutropenie byla běžně hlášena při současném podávání olanzapinu a valproátu (viz bod 4.8).

Přerušeni léčby

Při náhlém přerušeni léčby olanzapinem byly zřídka ($\geq 0,01\%$ a $< 0,1\%$) hlášeny akutní příznaky jako pocení, nespavost, třes, úzkost, nevolnost nebo zvracení.

QT interval

V klinických studiích bylo u pacientů léčených olanzapinem klinicky významné prodloužení QTc intervalu (korekce QT podle Fridericii [QTcF] ≥ 500 milisekund [ms] kdykoliv po vstupním vyšetření u pacientů se vstupní hodnotou QTcF < 500 ms) méně časté (0,1 % až 1 %), bez signifikantních rozdílů v průvodních srdečních příhodách ve srovnání s placebem. Přesto je třeba zvýšené opatrnosti, je-li olanzapin předepisován s léky prodlužujícími QTc interval, obzvláště u starších pacientů, u pacientů s vrozeným prodloužením QT intervalu, městnavým srdečním selháním, srdeční hypertrofií, hypokalémií nebo hypomagnesémií.

Tromboembolismus

Časová souvislost léčby olanzapinem a žilního tromboembolismu byla hlášena méně často ($\geq 0,1\%$ a $< 1\%$). Kauzální vztah mezi výskytem žilního tromboembolismu a léčbou olanzapinem nebyl stanoven. Avšak protože u pacientů se schizofrenií jsou často přítomny získané rizikové faktory žilního tromboembolismu, je nutné vzít v úvahu všechny možné rizikové faktory VTE (venous thromboembolism), např. imobilizaci pacientů, a vykonat preventivní opatření.

Obecná CNS aktivita

Vzhledem k primárnímu účinku olanzapinu na centrální nervovou soustavu je třeba opatrnosti při současném užívání s jinými centrálně působícími léky či alkoholem. Protože olanzapin působí *in vitro* jako dopaminový antagonist, může působit proti účinku přímých a nepřímých agonistů dopaminu.

Křeče

Olanzapin by měl být používán opatrně u pacientů s křečemi v anamnéze, anebo u těch, kteří mají pro křeče dispozice. U pacientů léčených olanzapinem byly křeče hlášeny méně často. Ve většině těchto případů byly hlášeny křeče v anamnéze či jiné rizikové faktory.

Pozdní dyskineze

V ročních nebo kratších srovnávacích studiích byl olanzapin statisticky významně méně často spojen s náhlou dyskinezi. Přesto riziko pozdní dyskineze při dlouhodobém užívání vzrůstá, a proto u pacienta léčeného olanzapinem se symptomy pozdní dyskineze by se mělo zvážit snížení dávky anebo přerušeni podávání. Tyto symptomy se mohou přechodně zhoršit nebo objevit po přerušeni léčby.

Posturální hypotenze

V klinických studiích byla zřídka u starších pacientů pozorována posturální hypotenze. U pacientů starších 65 let je doporučeno pravidelně měřit krevní tlak.

Náhlá srdeční smrt

V postmarketingovém sledování olanzapinu byly u pacientů léčených olanzapinem nahlášeny případy náhlé srdeční smrti. V retrospektivní observační kohortové studii bylo riziko předpokládané náhlé srdeční smrti u pacientů léčených olanzapinem přibližně dvojnásobné oproti pacientům, kteří neužívali antipsychotika. V této studii bylo riziko při užívání olanzapinu porovnatelné s rizikem užívání atypických antipsychotik spojených do jedné analýzy.

Pediatrická populace

Olanzapin není indikován pro použití v léčbě dětí a dospívajících. Klinická hodnocení provedená u pacientů ve věkovém rozmezí 13-17 let ukázala různé nežádoucí účinky, včetně nárůstu tělesné hmotnosti, změny metabolických parametrů a zvýšení hladiny prolaktinu (viz body 4.8 a 5.1).

Aspartam

Aspartam je zdrojem fenylalaninu. Může být škodlivý pro osoby s fenylketonurií (PKU). Tento léčivý přípravek má být používán s opatrností u pacientů s fenylketonurií.

4.5 Interakce s jinými léčivými přípravky a jiné formy interakce

Studie interakcí byly provedeny pouze u dospělých.

Možnosti ovlivnění účinku olanzapinu

Vzhledem k tomu, že je olanzapin metabolizován izoenzymem CYP1A2, mohou látky, které specificky tento izoenzym indukují nebo inhibují, ovlivnit farmakokinetiku olanzapinu.

Indukce CYP1A2

Kouření a karbamazepin mohou indukovat metabolismus olanzapinu, což může vést ke snížení koncentrace olanzapinu. Bylo pozorováno zanedbatelné, případně jen mírné zvýšení clearance olanzapinu. I když je klinický dopad pravděpodobně minimální, doporučuje se klinické monitorování a v nezbytných případech je možné zvážit zvýšení dávek olanzapinu (viz bod 4.2).

Inhibice CYP1A2

Prokázalo se, že fluvoxamin, specifický inhibitor CYP1A2, významně zpomaluje metabolismus olanzapinu. Průměrné zvýšení maximální koncentrace olanzapinu fluvoxaminem bylo 54 % u žen nekuřáček a 77 % u mužů kuřáků. Průměrné zvýšení plochy pod křivkou koncentrace léčiva (AUC) bylo 52 % u žen a 108 % u mužů. U pacientů užívajících fluvoxamin nebo jiný inhibitor CYP1A2, jako např. ciprofloxacin, je třeba uvážit snížení počáteční dávky olanzapinu. Při zahájení léčby inhibitorem CYP1A2 je třeba uvážit snížení dávek olanzapinu.

Snížení biologické dostupnosti

Aktivní uhlí snižuje biologickou dostupnost olanzapinu po perorálním podání o 50 až 60 %, proto by se mělo užívat nejméně 2 hodiny před nebo po užití olanzapinu.

Fluoxetin (inhibitor CYP2D6), jednorázové dávky antacida (hliník, hořčík) nebo cimetidinu neměly významný vliv na farmakokinetiku olanzapinu.

Možnosti ovlivnění účinku jiných léků olanzapinem

Olanzapin může působit proti účinkům přímých a nepřímých agonistů dopaminu.

Olanzapin *in vitro* neinhibuje hlavní izoenzymy CYP450 (např. 1A2, 2D6, 2C9, 2C19, 3A4). Neočekávají se proto žádné zvláštní interakce, což dokazují i *in vivo* studie, které neprokázaly inhibici metabolismu následujících léčivých látek: tricyklická antidepresiva (reprezentující převážně CYP2D6 cestu metabolisme), warfarin (CYP2C9), theofylin (CYP1A2) nebo diazepam (CYP3A4 a 2C19).

Olanzapin nevykazoval interakci se současně podávaným lithiem nebo biperidenem.

Terapeutické monitorování plasmatických hladin valproátu neukázalo, že je při zahájení přídatné medikace olanzapinem nutná úprava dávkování.

Obecná aktivita CNS

Zvýšená opatrnost je zapotřebí u pacientů požívajících alkohol nebo užívajících léčivé přípravky působící tlumivě na CNS.

Současné užívání olanzapinu a léčivých přípravků pro léčbu Parkinsonovy choroby a demence není doporučeno (viz bod 4.4).

QTc interval

Zvýšená opatrnost je zapotřebí u pacientů užívajících současně olanzapin a léčivé přípravky, u kterých je známo, že prodlužují QTc interval (viz bod 4.4).

4.6 Fertilita, těhotenství a kojení

Těhotenství

Neexistují žádné přiměřené a dobře kontrolované studie u gravidních žen. Pacientky by měly být poučené, aby lékaře informovali o graviditě anebo plánované graviditě během užívání olanzapinu. Avšak kvůli nedostatku zkušeností by olanzapin měl být v graviditě podáván pouze tehdy, když jeho prospěšnost vyváží potenciální nebezpečí pro plod.

U novorozenců, kteří byli vystaveni antipsychotikům (včetně olanzapinu) během třetího trimestru těhotenství, existuje riziko výskytu nežádoucích účinků zahrnujících extrapyramidové a/nebo abstinenci příznaky, které se mohou po porodu lišit v závažnosti a délce trvání. Byly hlášeny případy agitace, hypertonie, hypotonie, tremoru, somnolence, dechové tísně nebo potíží při kojení. Novorozenci proto musejí být pečlivě sledováni.

Kojení

Ve studii u kojících zdravých žen byl olanzapin vylučován do mateřského mléka. Průměrná expozice dítěte (mg/kg) v stacionárním stavu byla odhadnuta na 1,8 % z dávky olanzapinu podaného matce (mg/kg). Pacientky je třeba poučit, aby během užívání olanzapinu nekojily.

Fertilita

Účinky na fertilitu nejsou známy (viz bod 5.3 Preklinické informace).

4.7 Účinky na schopnost řídit a obsluhovat stroje

Studie hodnotící účinky na schopnost řídit nebo obsluhovat stroje nebyly provedeny. Jelikož olanzapin může způsobit ospalost a závratě, pacienti by měli být opatrní při obsluze strojů včetně řízení motorových vozidel.

4.8 Nežádoucí účinky

Souhrn bezpečnostního profilu

Dospělí

Nejčastěji hlášenými (pozorované u ≥ 1 % pacientů) nežádoucími účinky spojenými s užíváním olanzapinu v klinických studiích byla ospalost, přibývání na váze, eozinofilie, zvýšené hladiny prolaktinu, cholesterolu, glukózy a triglyceridů (viz bod 4.4), glykosurie, zvýšená chuť k jídlu, závratě, akatizie, parkinsonismus, leukopenie, neutropenie (viz bod 4.4), dyskineze, ortostatická hypotenze, anticholinergní účinky, přechodné asymptomatické zvýšení jaterních aminotransferáz (viz bod 4.4), rash, asténie, únava, horečka, artralgie, zvýšené hodnoty alkalické fosfatázy, vysoké hladiny gama-glutamyltransferázy, kyseliny močové a kreatinfosfokinázy a otok.

Seznam nežádoucích účinků v tabulkovém formátu

Následující tabulka podává seznam nežádoucích účinků a laboratorních nálezů pozorovaných ve spontánních hlášeních a v klinických hodnoceních. V každé skupině četností jsou nežádoucí účinky seřazeny podle klesající závažnosti. Ohodnocení četnosti výskytu: velmi časté ($\geq 1/10$), časté ($\geq 1/100$ až $< 1/10$), méně časté ($\geq 1/1\ 000$ až $< 1/100$), vzácné ($\geq 1/10\ 000$ až $< 1/1\ 000$), velmi vzácné ($< 1/10\ 000$) a není známo (z dostupných údajů nelze určit).

Velmi časté	Časté	Méně časté	Vzácné	Není známo
Poruchy krve a lymfatického systému				
	Eozinofilie Leukopenie ¹⁰ Neutropenie ¹⁰		Thrombocytopenie ¹¹	
Poruchy imunitního systému				
		Hypersenzitivita ¹¹		
Poruchy metabolismu a výživy				
Přibývání na váze ¹	Zvýšené hladiny cholesterolu ^{2,3}	Vznik nebo exacerbace diabetu,	Hypotermie ¹²	

	Zvýšené hladiny glukózy ⁴ Zvýšené hladiny triglyceridů ^{2,5} Glykosurie Zvýšená chuť k jídlu	spojené příležitostně s ketoacidózou nebo kómatem, včetně několika fatálních případů (viz bod 4.4) ¹¹		
Poruchy nervového systému				
Ospalost	Závratě Akatizie ⁶ Parkinsonismus ⁶ Dyskineze ⁶	Křeče, kdy ve většině případů byly hlášeny křeče v anamnéze či jiné rizikové faktory pro vznik křečí ¹¹ Dystonie (včetně okulogyrické krize) ¹¹ Tardivní dyskineze ¹¹ Amnézie ⁹ Dysartrie Koktání ¹¹ Syndrom neklidných nohou ¹¹	Neuroleptický maligní syndrom (viz bod 4.4) ¹² Příznaky z vysazení ^{7,12}	
Srdeční poruchy				
		Bradykardie Prodloužení QTc intervalu (viz bod 4.4)	Ventrikulární tachykardie/fibrilace, náhlá smrt (viz bod 4.4) ¹¹	
Cévní poruchy				
Ortostatická hypotenze ¹⁰		Tromboembolismus (včetně pulmonární embolie a hluboké žilní trombózy) (viz bod 4.4)		
Respirační, hrudní a mediastinální poruchy				
		Epistaxe ⁹		
Gastrointestinální poruchy				
	Mírné přechodné anticholinergní účinky včetně obštipace a suché ústní sliznice	Břišní distenze ⁹ Hypersalivace ¹¹	Pankreatitida ¹¹	
Poruchy jater a žlučových cest				
	Přechodné asymptomatické zvýšení hladiny jaterních aminotransferáz (ALT, AST) obzvláště na počátku léčby (viz bod 4.4)		Hepatitida (včetně hepatocelulárního, cholestatického nebo kombinovaného poškození jater) ¹¹	
Poruchy kůže a podkožní tkáně				
	Rash	Fotosenzitivní reakce Alopecie		Léková reakce s eozinofilií a systémovým i příznaky (drug reaction with

				eosinophilia and systemic symptoms, DRESS)
Poruchy svalové a kosterní soustavy a pojivové tkáň				
	Artralgie ⁹		Rhabdomyolýza ¹¹	
Poruchy ledvin a močových cest				
		Inkontinence moči, retence moči Opožděný začátek močení ¹¹		
Stavy spojené s těhotenstvím, šestineděním a perinatálním obdobím				
				Syndrom z vysazení u novorozenců (viz bod 4.6)
Poruchy reprodukčního systému a prsu				
	Erektivní dysfunkce u mužů Snížení libida u mužů i žen	Amenorea Zvětšení prsou Galaktorea u žen Gynekomastie/zvětšení prsou u mužů	Priapismus ¹²	
Celkové poruchy a reakce v místě aplikace				
	Astenie Únava Otok Horečka ¹⁰			
Vyšetření				
Zvýšené plazmatické hladiny prolaktinu ⁸	Zvýšené hodnoty alkalické fosfatázy ¹⁰ Vysoká hladina kreatinfosfokinázy ¹¹ Vysoká hladina gama-glutamyltransferázy ¹⁰ Vysoká hladina kyseliny močové ¹⁰	Zvýšené hodnoty celkového bilirubinu		

¹Klinicky významné zvýšení tělesné hmotnosti bylo pozorováno napříč všemi základními kategoriemi dle BMI (Body Mass Index). Při krátkodobé léčbě (medián trvání 47 dnů) bylo zvýšení tělesné hmotnosti o $\geq 7\%$ velmi časté (22,2 %), o $\geq 15\%$ časté (4,2 %) a o $\geq 25\%$ bylo méně časté (0,8 %). Při dlouhodobém užívání (nejméně 48 týdnů) bylo u pacientů zvýšení tělesné hmotnosti o $\geq 7\%$, o $\geq 15\%$ a o $\geq 25\%$ velmi časté (64,4 %, 31,7 %, resp. 12,3 %).

²Průměrné zvýšení hodnot lipidů nalačno (celkový cholesterol, LDL cholesterol a triglyceridy) bylo vyšší u pacientů bez prokázané poruchy regulace tuků na začátku léčby.

³Pozorováno pro normální počáteční hladiny nalačno ($< 5,17$ mmol/l), kdy došlo ke zvýšení hladin na vysoké ($\geq 6,2$ mmol/l). Změny počátečních hodnot celkového cholesterolu nalačno z hraničních ($\geq 5,17 - < 6,2$ mmol/l) na vysoké ($\geq 6,2$ mmol/l) byly velmi časté.

⁴Pozorováno pro normální počáteční hladiny glukózy nalačno ($< 5,56$ mmol/l), kdy došlo ke zvýšení hladin na vysoké (≥ 7 mmol/l). Změny počátečních hodnot glukózy nalačno z hraničních ($\geq 5,56 - < 7$ mmol/l) na vysoké (≥ 7 mmol/l) byly velmi časté.

⁵Pozorováno pro normální počáteční hladiny nalačno ($< 1,69$ mmol/l), které vzrostly na vysoké

($\geq 2,26$ mmol/l). Změny počátečních hladin triglyceridů nalačno z hraničních hodnot ($\geq 1,69$ mmol/l - $< 2,26$ mmol/l) na vysoké ($\geq 2,26$ mmol/l) byly velmi časté.

⁶V klinických studiích byl výskyt parkinsonismu a dystonie u pacientů léčených olanzapinem číselně vyšší, ale statisticky se významně nelišil od placeba. Parkinsonismus, akathisie a dystonie se vyskytly vzácněji při užívání olanzapinu než při užívání odpovídajících dávek haloperidolu. Vzhledem k nedostatku podrobných informací o akutních a pozdních extrapyramidových příznacích v anamnéze není možné rozhodnout, zda olanzapin způsobuje tardivní dyskinezi a/nebo další pozdní extrapyramidové příznaky méně často.

⁷Při náhlém přerušení léčby olanzapinem byly hlášeny akutní příznaky jako pocení, nespavost, třes, úzkost, nevolnost a zvracení.

⁸V klinických hodnoceních trvajících až 12 týdnů překročily plazmatické koncentrace prolaktinu horní hranici normálního rozmezí u přibližně 30 % pacientů léčených olanzapinem s normální počáteční hladinou prolaktinu. U většiny těchto pacientů bylo zvýšení obvykle mírné a zůstalo pod dvojnásobkem horní hranice normálního rozmezí.

⁹Nežádoucí účinek zjištěný z klinických studií v integrované databázi olanzapinu.

¹⁰Odhadnuto z naměřených hodnot z klinických studií v integrované databázi olanzapinu.

¹¹Nežádoucí účinek zjištěný ze spontánních postmarketingových hlášení, jehož četnost výskytu byla určena s využitím integrované databáze olanzapinu.

¹²Nežádoucí účinek zjištěný ze spontánních postmarketingových hlášení, jehož četnost výskytu byla odhadnuta na horní hranici 95% intervalu spolehlivosti s využitím integrované databáze olanzapinu.

Dlouhodobé užívání (nejméně 48 týdnů)

Procento pacientů, u kterých se projevily nežádoucí účinky - klinicky významný vzestup tělesné hmotnosti, glukózy, celkového/LDL/HDL cholesterolu nebo triglyceridů - se v průběhu času zvyšuje. U dospělých pacientů, kteří dokončili léčbu v délce 9-12 měsíců, se stupeň nárůstu hladiny glukózy v krvi zpomalil přibližně po 6 měsících.

Další informace týkající se specifických populací

V klinických studiích u starších pacientů s demencí byla léčba olanzapinem spojena s vyšší incidencí úmrtí a cerebrovaskulárních nežádoucích příhod ve srovnání s placebem (viz také 4.4). Velmi časté nežádoucí účinky spojené s užíváním olanzapinu u této skupiny pacientů byly abnormální chůze a pády. Často byly pozorované pneumonie, zvýšení tělesné teploty, letargie, erytém, zrakové halucinace a inkontinence moči.

V klinických studiích u pacientů s Parkinsonovou chorobou s psychózou související s podáváním dopaminového agonisty bylo velmi často a s vyšší frekvencí než u placeba zaznamenáno zhoršení parkinsonské symptomatiky a halucinace.

V jedné klinické studii u pacientů v manické fázi bipolární poruchy měla léčba valproátem v kombinaci s olanzapinem za následek 4,1% incidenci neutropenie; potenciálně přispívajícím faktorem by mohly být vysoké plazmatické hladiny valproátu. Současné podání olanzapinu s lithiem nebo valproátem vedlo ke zvýšení výskytu (≥ 10 %) tremoru, sucha v ústech, zvýšené chuti k jídlu a přibývání na váze. Poruchy řeči byly také hlášeny často. Při léčbě olanzapinem v kombinaci s lithiem nebo divalproexem došlo v akutní fázi léčby (trvajících max. 6 týdnů) ke zvýšení tělesné hmotnosti o ≥ 7 % u 17,4 % pacientů. Dlouhodobá léčba olanzapinem (trvajících max. 12 týdnů) pro prevenci recidivy u pacientů s bipolární poruchou byla doprovázena zvýšením tělesné hmotnosti o > 7 % u 39,9 % pacientů.

Pediatrické populace

Olanzapin není indikován pro použití v léčbě dětí a dospívajících mladších 18 let. Ačkoli nebyly

provedeny studie navržené pro porovnání dospívajících a dospělých pacientů, data z klinických hodnocení dospívajících byla srovnána s údaji získanými ze studií u dospělých.

Následující tabulka shrnuje nežádoucí účinky hlášené s vyšší četností výskytu u dospívajících pacientů (ve věku 13-17 let) oproti dospělým pacientům, nebo nežádoucí účinky identifikované pouze v průběhu krátkodobých klinických hodnocení u dospívajících pacientů. Klinicky významné zvýšení tělesné hmotnosti ($\geq 7\%$) se zdá, že se ve srovnání s dospělou populací vyskytuje u dospívajících pacientů s vyšší frekvencí. Velikost váhového přírůstku a procento dospívajících, u kterých došlo ke klinicky významnému nárůstu tělesné hmotnosti, byly vyšší při dlouhodobém užívání (nejméně 24 týdnů) ve srovnání s krátkodobým užíváním.

V každé skupině četnosti jsou nežádoucí účinky seřazeny podle klesající závažnosti. Ohodnocení četnosti výskytu: velmi časté ($\geq 1/10$), časté ($\geq 1/100$ až $< 1/10$).

Poruchy metabolismu a výživy <i>Velmi časté:</i> Přibývání na váze ¹³ , zvýšené hladiny triglyceridů ¹⁴ , zvýšená chuť k jídlu. <i>Časté:</i> Zvýšené hladiny cholesterolu ¹⁵ .
Poruchy nervového systému <i>Velmi časté:</i> Sedace (zahrnující: hypersomnie, letargie, ospalost).
Gastrointestinální poruchy <i>Časté:</i> Sucho v ústech.
Poruchy jater a žlučových cest <i>Velmi časté:</i> Zvýšení hladiny jaterních aminotransferáz (ALT/AST; viz bod 4.4).
Vyšetření <i>Velmi časté:</i> Snížené hodnoty celkového bilirubinu, zvýšení hodnoty GMT, zvýšení plazmatických hladin prolaktinu ¹⁶ .

¹³Při krátkodobé léčbě (medián trvání 22 dnů) bylo zvýšení tělesné hmotnosti (kg) $\geq 7\%$ velmi časté (40,6 %), zvýšení tělesné hmotnosti $\geq 15\%$ bylo časté (7,1 %) a zvýšení $\geq 25\%$ bylo časté (2,5 %). Při dlouhodobém užívání (nejméně 24 týdnů) došlo k nárůstu tělesné hmotnosti u 89,4 % $\geq 7\%$, u 55,3 % $\geq 15\%$ a u 29,1 % $\geq 25\%$ oproti počáteční tělesné hmotnosti.

¹⁴Pozorováno pro normální počáteční hladiny nalačno ($< 1,016$ mmol/l), které vzrostly na vysoké ($\geq 1,467$ mmol/l) a změny počátečních hladin triglyceridů nalačno z hraničních hodnot ($\geq 1,016$ mmol/l - $< 1,467$ mmol/l) na vysoké ($\geq 1,467$ mmol/l).

¹⁵Změny počátečních hodnot celkového cholesterolu nalačno, kdy došlo ke zvýšení hladin z normálních ($< 4,39$ mmol/l) na vysoké ($\geq 5,17$ mmol/l), byly pozorovány často. Změny počátečních hodnot celkového cholesterolu nalačno z hraničních ($\geq 4,39$ - $< 5,17$ mmol/l) na vysoké ($\geq 5,17$ mmol/l) byly velmi časté.

¹⁶Zvýšení plazmatické hladiny prolaktinu bylo hlášeno u 47,4 % dospívajících pacientů.

Hlášení podezření na nežádoucí účinky

Hlášení podezření na nežádoucí účinky po registraci léčivého přípravku je důležité. Umožňuje to pokračovat ve sledování poměru přínosů a rizik léčivého přípravku. Žádáme zdravotnické pracovníky, aby hlásili podezření na nežádoucí účinky prostřednictvím národního systému hlášení nežádoucích účinků uvedeného v Dodatku V.

4.9 Předávkování

Známky a příznaky

Mezi velmi časté příznaky (výskyt $> 10\%$) předávkování patří tachykardie, agitovanost/agresivita, dysartrie, různé extrapyramidové příznaky a nižší stupeň vědomí mezi sedací a kómatem.

Další zdravotně významné důsledky předávkování zahrnují delirium, křeče, kóma, možný neuroleptický maliný syndrom, útlum dýchání, aspirace, hypertenzi nebo hypotenzi, srdeční arytmií

(< 2 % případů předávkování) a zástavu dýchání a srdeční činnosti. Smrtelné případy se vyskytly už po akutním předávkování dávkou 450 mg, ale rovněž bylo popsáno přežití po akutním předávkování dávkou 2 g perorálního olanzapinu.

Léčba

Proti olanzapinu neexistuje žádné specifické antidotum. Nedoporučuje se vyvolání zvracení. Mohou být indikovány jiné standardní postupy používané při léčbě předávkování (např. výplach žaludku, podání aktivního uhlí). Ukázalo se, že současné podání aktivního uhlí snižuje biologickou dostupnost olanzapinu po perorálním podání o 50-60 %.

Podle klinického stavu je potřebné zahájit symptomatickou léčbu a sledování vitálních funkcí, zahrnující léčbu hypotenze, cirkulačního kolapsu a podporu funkce dýchání. Nesmí být používán adrenalin, dopamin nebo jiná β sympatomimetika, protože stimulace β adrenergických receptorů může prohloubit hypotenzi. Sledování kardiovaskulárních parametrů je nezbytné kvůli diagnostice možných poruch srdečního rytmu. Pacient musí být až do zotavení pod stálým lékařským dohledem a musí být sledovány jeho vitální funkce.

5. FARMAKOLOGICKÉ VLASTNOSTI

5.1 Farmakodynamické vlastnosti

Farmakoterapeutická skupina: psycholeptika, diazepiny, oxazepiny, thiazepiny a oxepiny, ATC kód: N05AH03.

Farmakodynamické účinky

Olanzapin je antipsychotická, antimanická a náladu stabilizující látka, která vykazuje široké farmakologické působení na řadu receptorových systémů.

V preklinických studiích vykazuje olanzapin širokou afinitu k řadě receptorů ($K_i < 100$ nM) pro serotonin $5HT_{2A/2C}$, $5HT_3$, $5HT_6$, dopamin D_1 , D_2 , D_3 , D_4 , D_5 , cholinergní muskarinové receptory (M_1 - M_5), α_1 adrenergní a histaminové H_1 receptory. Behaviorální studie na zvířatech prokázaly antagonistické působení olanzapinu na $5HT$, dopaminové a cholinergní receptory konzistentní s receptorovým profilem. Olanzapin vykazoval větší in vitro afinitu k serotoninovým $5HT_2$ receptorům než k dopaminovým D_2 a vyšší $5HT_2$ než D_2 aktivitu na in vivo modelech. Elektrofyziologické studie ukázaly, že olanzapin selektivně snižuje aktivitu mezolimbických (A10) dopaminergních neuronů bez výraznějšího účinku na striatální (A9) dráhy ovládající motoriku. Olanzapin oslabuje podmíněnou vyhýbací odpověď v předpovědném textu antipsychotické aktivity v dávkách nižších než jsou ty, které vyvolávají katalepsii, tj. v předpovědném testu motorických nežádoucích účinků. Na rozdíl od typických antipsychotik olanzapin zesiluje odpověď v „anxiolytickém testu“.

Ve studii pozitronové emisní tomografie (PET) účinku jednorázové dávky (10 mg) u zdravých dobrovolníků obsazoval olanzapin více $5HT_{2A}$ receptory než dopaminové D_2 receptory. Navíc zobrazovací studie jednofotonové emisní počítačové tomografie (SPECT) odhalila, že obsazenost D_2 receptorů u schizofrenních pacientů odpovídajících na olanzapin byla nižší než u pacientů odpovídajících na jiná antipsychotika a risperidon, zatímco u pacientů odpovídajících na klozapin byla srovnatelná.

Klinická účinnost

Ve dvou ze dvou placebo kontrolovaných a dvou ze tří porovnávacích studií s aktivním komparátorem s více než 2 900 schizofrenními pacienty s pozitivními i negativními symptomy vykazoval olanzapin statisticky významně větší zlepšení jak u negativních, tak i pozitivních symptomů.

V mezinárodní dvojitě zaslepené srovnávací studii zahrnující 1 481 pacientů se schizofrenií, shizoafektními a příbuznými chorobami s různými stupni přidružených depresivních symptomů (výchozí hodnota 16,6 na Montgomery-Asberg škále) prokázala analýza skóre změn nálady mezi výchozími a konečnými hodnotami statisticky významné zlepšení ($p=0,001$) ve prospěch olanzapinu

(-6,0) oproti haloperidolu (-3,1).

U pacientů s manickou nebo smíšenou epizodou bipolární poruchy vykázal olanzapin ve snížení manických symptomů za 3 týdny vyšší účinnost než placebo a valproát semisodium (divalproex). Olanzapin také vykázal srovnatelnou účinnost s haloperidolem ve smyslu podílu pacientů v symptomatické remisi mánie a deprese po 6 a 12 týdnech. Ve studii u pacientů léčených lithiem nebo valproátem minimálně 2 týdny vedlo přidání olanzapinu v dávce 10 mg (v kombinaci s lithiem nebo valproátem) k větší redukci symptomů mánie než léčba lithiem nebo valproátem v monoterapii za 6 týdnů.

Ve 12-měsíční studii prevence recidivy u pacientů s manickou epizodou, kteří dosáhli remise při léčbě olanzapinem a byli poté randomizováni k užívání olanzapinu nebo placebo, prokázal olanzapin vůči placebo v primárním parametru recidivy bipolární poruchy statisticky významnou superioritu. Olanzapin také vykázal ve srovnání s placebem statisticky významnou výhodu v prevenci recidivy jak mánie, tak deprese.

Ve druhé 12-měsíční studii prevence recidivy u pacientů s manickou epizodou, kteří dosáhli remise při léčbě kombinací olanzapinu a lithia a byli poté randomizováni k užívání samotného olanzapinu nebo lithia, byl olanzapin v primárním parametru recidivy bipolární poruchy statisticky noninferiorní vůči lithiu (olanzapin 30,0 %, lithium 38,3 %; $p=0,055$).

V 18-měsíční studii s kombinační léčbou u pacientů s manickou nebo smíšenou epizodou, kteří byli stabilizováni při léčbě olanzapinem spolu se stabilizátorem nálady (lithium nebo valproát), nebyla dlouhodobá kombinační léčba olanzapinem spolu s lithiem nebo valproátem statisticky významně superiorní vůči léčbě samotným lithiem nebo valproátem v prodloužení doby do recidivy bipolární poruchy definované podle syndromových (diagnostických) kritérií.

Pediatrická populace

Kontrolovaná data u dospívajících (od 13 do 17 let věku) jsou omezena na krátkodobé studie u schizofrenie (6 týdnů) a mánie spojené s bipolární poruchou typu I (3 týdny), zahrnující méně než 200 dospívajících. Olanzapin byl užíván ve flexibilní dávce od 2,5 mg při zahájení léčby až po 20 mg/den. V průběhu léčby olanzapinem došlo u dospívajících k signifikantně vyššímu nárůstu tělesné hmotnosti ve srovnání s dospělými. Velikost změn hladin na lačno celkovém cholesterolu, LDL cholesterolu, triglyceridů a prolaktinu (viz body 4.4 a 4.8) byla u dospívajících větší než u dospělých. Kontrolované údaje o přetrvávání účinku nebo o dlouhodobé bezpečnosti nejsou k dispozici (viz body 4.4 a 4.8). Informace o dlouhodobé bezpečnosti jsou omezeny na nekontrolované údaje z nezaslepených studií.

5.2 Farmakokinetické vlastnosti

Tablety dispergovatelné v ústech jsou bioekvivalentní potahovaným tabletám s podobnou rychlostí a rozsahem vstřebávání léčivé látky. Tablety dispergovatelné v ústech je možné užívat místo potahovaných tablet olanzapinu.

Absorpce

Olanzapin se po perorálním podání dobře vstřebává a dosahuje maximální koncentrace v plasmě za 5 až 8 hodin. Vstřebávání není ovlivněno jídlem. Absolutní perorální biologická dostupnost vztažena k intravenóznímu podání nebyla stanovena.

Distribuce

Při plazmatické koncentraci 7 až 1 000 ng/ml se olanzapin vázal přibližně z 93 % na plazmatické bílkoviny. Olanzapin se váže především na albumin a kyselý α_1 -glykoprotein.

Biotransformace

Olanzapin je metabolizovaný v játrech cestou konjugace a oxidace. V cirkulaci se z metabolitů objeví hlavně 10-N-glukuronid, který neprostupuje hematoencefalickou bariérou. Cytochromy P450-CYP1A2 a P450-CYP2D6 přispívají k tvorbě N-desmethyl a 2-hydroxymethyl metabolitů, vykazujících významně nižší in vivo farmakologickou aktivitu než olanzapin ve studiích na zvířatech.

Převážná část farmakologické aktivity je způsobená původním olanzapinem.

Eliminace

Po perorálním podání se průměrný poločas vylučování olanzapinu u zdravých jedinců lišil podle věku a pohlaví.

U zdravých starších jedinců (65 let a více) byl průměrný poločas vylučování prodloužený v porovnání se zdravými jedinci pod 65 let (51,8 hod. versus 33,8 hod.) a clearance byla snížena (17,5 versus 18,2 l/hod.). Farmakokinetická odchylka pozorovaná u starších jedinců je v mezích odchylek normálních jedinců. U 44 schizofrenických pacientů starších 65 let nebyl při dávkách 5-20 mg/den pozorován zvláštní výskyt nežádoucích účinků.

U žen oproti mužům byl průměrný poločas vylučování poněkud prodloužen (36,7 versus 32,3 hod.) a clearance byla snížena (18,9 versus 27,3 l/hod.). Přesto vykazuje olanzapin (5-20 mg) srovnatelný bezpečnostní profil u žen (n=467) jako u mužů (n=869).

Porucha funkce ledvin

Renální insuficience u pacientů (kreatininová clearance < 10 ml/min) ve srovnání se zdravými nezpůsobovala významný rozdíl poločasu eliminace (37,7 versus 32,4 hod.) nebo clearance (21,2 versus 25,0 l/hod.) Studie rovnováhy ukázala, že přibližně 57 % radioaktivně značeného olanzapinu se objevilo v moči převážně jako metabolity.

Porucha funkce jater

Malá studie vlivu poruchy funkce jater u 6 subjektů s klinicky významnou cirhózou (klasifikace Childs Pugh A (n = 5) a B (n = 1)) prokázala malý vliv na farmakokinetiku perorálně podávaného olanzapinu (jednotlivá dávka 2,5 – 7,5 mg): Subjekty s lehkou až středně těžkou dysfunkcí jater měly ve srovnání se subjekty bez jaterní dysfunkce (n = 3) lehce zvýšenou systémovou clearance a rychlejší poločas eliminace. Mezi subjekty s cirhózou bylo více kuřáků (4/6; 67 %), než mezi subjekty bez jaterní dysfunkce (0/3; 0 %).

Kouření

U nekuřáků oproti kuřákům (ženy i muži) byl průměrný poločas vylučování prodloužen (38,6 vs. 30,4 hod.) a clearance snížena (18,6 vs. 27,7 l/hod.).

Plasmatická clearance olanzapinu je nižší u starších než u mladších jedinců, u žen než u mužů a u nekuřáků oproti kuřákům. Závažnost vlivu věku, pohlaví a kouření na clearance a poločas vylučování olanzapinu je malý v porovnání s celkovou variabilitou mezi jednotlivci.

Klinická studie nepopisuje žádné rozdíly farmakokinetických parametrů mezi bělochy, Japonci a Číňany.

Pediatrická populace

Dospívající (od 13 do 17 let věku): Farmakokinetika olanzapinu je podobná u dospívajících i dospělých. V klinických hodnoceních byla u dospívajících průměrná expozice olanzapinu vyšší přibližně o 27 %. Demografické rozdíly mezi dospívajícími a dospělými zahrnují nižší průměrnou tělesnou hmotnost a menší počet kuřáků mezi dospívajícími. Tyto faktory možná přispívají k vyšší průměrné expozici u dospívajících.

5.3 Předklinické údaje vztahující se k bezpečnosti

Akutní toxicita (po jednorázové dávce)

Příznaky toxicity po perorálním podání hlodavcům obsahovaly silnou neuroleptickou složku: hypoaktivitu, kóma, třes, klonické křeče, slinění a zpomalení zvyšování hmotnosti. Střední letální dávka u myši byla přibližně 210 mg/kg a u potkanů 175 mg/kg. Psi tolerovali jednorázovou perorální dávku 100 mg/kg s nulovou mortalitou. Mezi klinické příznaky patřil útlum, ataxie, třes, zrychlený pulz, dušnost, mióza a anorexie. U opic vyvolala jednorázová perorální dávka až do 100 mg/kg vyčerpanost a vyšší dávky částečné bezvědomí.

Toxicita po opakovaném podávání

Ve studiích, které trvaly u myši až 3 měsíce a u potkanů a psů až 1 rok, se ukázaly jako hlavní účinky deprese CNS, anticholinergní účinky a hematologické poruchy. Na depresi CNS se vyvinula tolerance. Růstové parametry byly při vysokých dávkách sníženy. Reverzibilní účinky spojené se zvýšenou hladinou prolaktinu u potkanů zahrnovaly pokles hmotnosti ovárií a uteru a morfologické změny vaginálního epitelu a prsní žlázy.

Hematologická toxicita

U všech druhů byly pozorované účinky na hematologické ukazatele včetně na dávce závislého poklesu počtu leukocytů v krvi u myši a nespecifického poklesu leukocytů v krvi u potkanů. Navzdory tomu nebyl dokázán hematotoxický účinek na kostní dřeň. U několika psů, kterým bylo podáváno 8 až 10 mg/kg/den (celková expozice olanzapinu [AUC] je 12-15krát vyšší než dostává člověk – 12 mg), se vyvinula reverzibilní neutropenie, trombocytopenie nebo anémie. U psů s cytopenií nebyly pozorované žádné nepříznivé účinky na progenitorové a proliferující buňky kostní dřeně.

Reprodukční toxicita

Olanzapin nemá žádný teratogenní účinek. U potkaních samců sedace ovlivnila páření. Estrální cykly byly ovlivněné dávkou 1,1 mg/kg (což je 3-násobek maximální dávky pro člověka), a reprodukční parametry byly u potkanů ovlivněné dávkou 3 mg/kg (což je 9-násobek maximální dávky pro člověka). U potomstva potkanů, kterým byl podáván olanzapin, bylo pozorované opoždění fetálního vývoje a přechodný pokles aktivity.

Mutagenita

Olanzapin se neukázal jako mutagenní nebo klastogenní v žádném ze standardních testů, které zahrnovaly bakteriální testy mutagenity in vitro a in vivo testy u savců.

Kancerogenita

Na základě výsledků studií na myších a potkanech bylo zjištěno, že olanzapin není kancerogenní.

6. FARMACEUTICKÉ ÚDAJE

6.1 Seznam pomocných látek

Manitol
Mikrokrytalická celulóza
Krosповidon
Částečně substituovaná hyprolosa
Aspartam
Křemičitan vápenatý
Magnesium-stearát

6.2 Inkompatibility

Neuplatňuje se.

6.3 Doba použitelnosti

5 let

6.4 Zvláštní opatření pro uchování

Uchovávejte v původním obalu, aby byl přípravek chráněn před světlem a vlhkostí. Tento léčivý přípravek nevyžaduje žádné zvláštní teplotní podmínky uchování.

6.5 Druh obalu a obsah balení

Zalasta tablety dispergovatelné v ústech jsou dostupné v krabičkách po 14, 28, 35, 56 nebo 70 tabletách v blistrech (Al/OPA/Al/PVC).

6.6 Zvláštní opatření pro likvidaci přípravku

Veškerý nepoužitý léčivý přípravek nebo odpad musí být zlikvidován v souladu s místními požadavky.

7. DRŽITEL ROZHODNUTÍ O REGISTRACI

KRKA, d.d., Novo mesto, Šmarješka cesta 6, 8501 Novo mesto, Slovinsko

8. REGISTRAČNÍ ČÍSLO(A)

Zalasta 5 mg tablety dispergovatelné v ústech
EU/1/07/415/032-036

Zalasta 7,5 mg tablety dispergovatelné v ústech
EU/1/07/415/037-041

Zalasta 10 mg tablety dispergovatelné v ústech
EU/1/07/415/042-046

Zalasta 15 mg tablety dispergovatelné v ústech
EU/1/07/415/047-051

Zalasta 20 mg tablety dispergovatelné v ústech
EU/1/07/415/052-056

9. DATUM PRVNÍ REGISTRACE/PRODLOUŽENÍ REGISTRACE

Datum první registrace: 27. září 2007

Datum posledního prodloužení registrace: 26. červenec 2012

10. DATUM REVIZE TEXTU

Podrobné informace o tomto léčivém přípravku jsou k dispozici na webových stránkách Evropské agentury pro léčivé přípravky <http://www.ema.europa.eu>.

PŘÍLOHA II

**A. VÝROBCE ODPOVĚDNÝ/VÝROBCI ODPOVĚDNÍ ZA PROPOUŠTĚNÍ
ŠARŽÍ**

B. PODMÍNKY NEBO OMEZENÍ VÝDEJE A POUŽITÍ

C. DALŠÍ PODMÍNKY A POŽADAVKY REGISTRACE

**D. PODMÍNKY NEBO OMEZENÍ S OHLEDEM NA BEZPEČNÉ A ÚČINNÉ
POUŽÍVÁNÍ LÉČIVÉHO PŘÍPRAVKU**

A. VÝROBCE ODPOVĚDNÝ/VÝROBCI ODPOVĚDNÍ ZA PROPOUŠTĚNÍ ŠARŽÍ

Název a adresa výrobců odpovědných za propouštění šarží

KRKA, d.d., Novo mesto
Šmarješka cesta 6
8501 Novo mesto
Slovinsko

KRKA-POLSKA Sp. z o.o.
ul. Równoległa 5
02-235 Warszawa
Polsko

TAD Pharma GmbH
Heinz-Lohmann-Straße 5
27472 Cuxhaven
Německo

V příbalové informaci k léčivému přípravku musí být uveden název a adresa výrobce odpovědného za propouštění dané šarže.

B. PODMÍNKY NEBO OMEZENÍ VÝDEJE A POUŽITÍ

Výdej léčivého přípravku vázán na lékařský předpis.

C. DALŠÍ PODMÍNKY A POŽADAVKY REGISTRACE

- **Pravidelně aktualizované zprávy o bezpečnosti (PSUR)**

Požadavky pro předkládání PSUR pro tento léčivý přípravek jsou uvedeny v seznamu referenčních dat Unie (seznam EURD) stanoveném v čl. 107c odst. 7 směrnice 2001/83/ES a jakékoli následné změny jsou zveřejněny na evropském webovém portálu pro léčivé přípravky.

D. PODMÍNKY NEBO OMEZENÍ S OHLEDEM NA BEZPEČNÉ A ÚČINNÉ POUŽÍVÁNÍ LÉČIVÉHO PŘÍPRAVKU

- **Plán řízení rizik (RMP)**

Neuplatňuje se.

PŘÍLOHA III
OZNAČENÍ NA OBALU A PŘÍBALOVÁ INFORMACE

A. OZNAČENÍ NA OBALU

ÚDAJE UVÁDĚNÉ NA VNĚJŠÍM OBALU

KRABÍČKA PRO ZALASTA 2,5 mg TABLETY

1. NÁZEV LÉČIVÉHO PŘÍPRAVKU

Zalasta 2,5 mg tablety
olanzapinum

2. OBSAH LÉČIVÉ LÁTKY/LÉČIVÝCH LÁTEK

Jedna tableta obsahuje olanzapinum 2,5 mg.

3. SEZNAM POMOCNÝCH LÁTEK

Obsahuje monohydrát laktosy. Více informací naleznete v příbalové informaci.

4. LÉKOVÁ FORMA A OBSAH BALENÍ

tableta

14 tablet
28 tablet
35 tablet
56 tablet
70 tablet
98 tablet

5. ZPŮSOB A CESTA/CESTY PODÁNÍ

Před použitím si přečtěte příbalovou informaci.
Perorální podání.

6. ZVLÁŠTNÍ UPOZORNĚNÍ, ŽE LÉČIVÝ PŘÍPRAVEK MUSÍ BÝT UCHOVÁVÁN MIMO DOHLED A DOSAH DĚTÍ

Uchovávejte mimo dohled a dosah dětí.

7. DALŠÍ ZVLÁŠTNÍ UPOZORNĚNÍ, POKUD JE POTŘEBNÉ

8. POUŽITELNOST

EXP

9. ZVLÁŠTNÍ PODMÍNKY PRO UCHOVÁVÁNÍ

Uchovávejte v původním obalu, aby byl přípravek chráněn před světlem a vlhkostí.

10. ZVLÁŠTNÍ OPATŘENÍ PRO LIKVIDACI NEPOUŽITÝCH LÉČIVÝCH PŘÍPRAVKŮ NEBO ODPADU Z NICH, POKUD JE TO VHDNÉ

11. NÁZEV A ADRESA DRŽITELE ROZHODNUTÍ O REGISTRACI

KRKA, d.d., Novo mesto, Šmarješka cesta 6, 8501 Novo mesto, Slovinsko

12. REGISTRACNÍ ČÍSLO/ČÍSLA

EU/1/07/415/001 (14 tablet)

EU/1/07/415/002 (28 tablet)

EU/1/07/415/003 (35 tablet)

EU/1/07/415/004 (56 tablet)

EU/1/07/415/005 (70 tablet)

EU/1/07/415/057 (98 tablet)

13. ČÍSLO ŠARŽE

Lot

14. KLASIFIKACE PRO VÝDEJ

15. NÁVOD K POUŽITÍ

16. INFORMACE V BRAILLOVÉ PÍSMU

zalasta 2,5 mg tablety

17. JEDINEČNÝ IDENTIFIKÁTOR – 2D ČÁROVÝ KÓD

2D čárový kód s jedinečným identifikátorem.

18. JEDINEČNÝ IDENTIFIKÁTOR – DATA ČITELNÁ OKEM

PC

SN

NN

MINIMÁLNÍ ÚDAJE UVÁDĚNÉ NA BLISTRECH NEBO STRIPECH

BLISTR PRO ZALASTA 2,5 mg TABLETY

1. NÁZEV LÉČIVÉHO PŘÍPRAVKU

Zalasta 2,5 mg tablety
olanzapinum

2. NÁZEV DRŽITELE ROZHODNUTÍ O REGISTRACI

KRKA

3. POUŽITELNOST

EXP

4. ČÍSLO ŠARŽE

Lot

5. JINÉ

ÚDAJE UVÁDĚNÉ NA VNĚJŠÍM OBALU

KRABÍČKA PRO ZALASTA 5 mg TABLETY

1. NÁZEV LÉČIVÉHO PŘÍPRAVKU

Zalasta 5 mg tablety
olanzapinum

2. OBSAH LÉČIVÉ LÁTKY/LÉČIVÝCH LÁTEK

Jedna tableta obsahuje olanzapinum 5 mg.

3. SEZNAM POMOCNÝCH LÁTEK

Obsahuje monohydrát laktosy. Více informací naleznete v příbalové informaci.

4. LÉKOVÁ FORMA A OBSAH BALENÍ

tableta

14 tablet
28 tablet
35 tablet
56 tablet
70 tablet
98 tablet

5. ZPŮSOB A CESTA/CESTY PODÁNÍ

Před použitím si přečtěte příbalovou informaci.
Perorální podání.

6. ZVLÁŠTNÍ UPOZORNĚNÍ, ŽE LÉČIVÝ PŘÍPRAVEK MUSÍ BÝT UCHOVÁVÁN MIMO DOHLED A DOSAH DĚTÍ

Uchovávejte mimo dohled a dosah dětí.

7. DALŠÍ ZVLÁŠTNÍ UPOZORNĚNÍ, POKUD JE POTŘEBNÉ

8. POUŽITELNOST

EXP

9. ZVLÁŠTNÍ PODMÍNKY PRO UCHOVÁVÁNÍ

Uchovávejte v původním obalu, aby byl přípravek chráněn před světlem a vlhkostí.

10. ZVLÁŠTNÍ OPATŘENÍ PRO LIKVIDACI NEPOUŽITÝCH LÉČIVÝCH PŘÍPRAVKŮ NEBO ODPADU Z NICH, POKUD JE TO VHODNÉ

11. NÁZEV A ADRESA DRŽITELE ROZHODNUTÍ O REGISTRACI

KRKA, d.d., Novo mesto, Šmarješka cesta 6, 8501 Novo mesto, Slovinsko

12. REGISTRACNÍ ČÍSLO/ČÍSLA

EU/1/07/415/006 (14 tablet)
EU/1/07/415/007 (28 tablet)
EU/1/07/415/008 (35 tablet)
EU/1/07/415/009 (56 tablet)
EU/1/07/415/010 (70 tablet)
EU/1/07/415/058 (98 tablet)

13. ČÍSLO ŠARŽE

Lot

14. KLASIFIKACE PRO VÝDEJ

15. NÁVOD K POUŽITÍ

16. INFORMACE V BRAILLOVĚ PÍSMU

zalasta 5 mg tablety

17. JEDINEČNÝ IDENTIFIKÁTOR – 2D ČÁROVÝ KÓD

2D čárový kód s jedinečným identifikátorem.

18. JEDINEČNÝ IDENTIFIKÁTOR – DATA ČITELNÁ OKEM

PC
SN
NN

MINIMÁLNÍ ÚDAJE UVÁDĚNÉ NA BLISTRECH NEBO STRIPECH

BLISTR PRO ZALASTA 5 mg TABLETY

1. NÁZEV LÉČIVÉHO PŘÍPRAVKU

Zalasta 5 mg tablety
olanzapinum

2. NÁZEV DRŽITELE ROZHODNUTÍ O REGISTRACI

KRKA

3. POUŽITELNOST

EXP

4. ČÍSLO ŠARŽE

Lot

5. JINÉ

ÚDAJE UVÁDĚNÉ NA VNĚJŠÍM OBALU

KRABÍČKA PRO ZALASTA 7,5 mg TABLETY

1. NÁZEV LÉČIVÉHO PŘÍPRAVKU

Zalasta 7,5 mg tablety
olanzapinum

2. OBSAH LÉČIVÉ LÁTKY/LÉČIVÝCH LÁTEK

Jedna tableta obsahuje olanzapinum 7,5 mg.

3. SEZNAM POMOCNÝCH LÁTEK

Obsahuje monohydrát laktosy. Více informací naleznete v příbalové informaci.

4. LÉKOVÁ FORMA A OBSAH BALENÍ

tableta

14 tablet
28 tablet
35 tablet
56 tablet
70 tablet

5. ZPŮSOB A CESTA/CESTY PODÁNÍ

Před použitím si přečtěte příbalovou informaci.
Perorální podání.

6. ZVLÁŠTNÍ UPOZORNĚNÍ, ŽE LÉČIVÝ PŘÍPRAVEK MUSÍ BÝT UCHOVÁVÁN MIMO DOHLED A DOSAH DĚTÍ

Uchovávejte mimo dohled a dosah dětí.

7. DALŠÍ ZVLÁŠTNÍ UPOZORNĚNÍ, POKUD JE POTŘEBNÉ

8. POUŽITELNOST

EXP

9. ZVLÁŠTNÍ PODMÍNKY PRO UCHOVÁVÁNÍ

Uchovávejte v původním obalu, aby byl přípravek chráněn před světlem a vlhkostí.

10. ZVLÁŠTNÍ OPATŘENÍ PRO LIKVIDACI NEPOUŽITÝCH LÉČIVÝCH PŘÍPRAVKŮ NEBO ODPADU Z NICH, POKUD JE TO VHODNÉ

11. NÁZEV A ADRESA DRŽITELE ROZHODNUTÍ O REGISTRACI

KRKA, d.d., Novo mesto, Šmarješka cesta 6, 8501 Novo mesto, Slovinsko

12. REGISTRAČNÍ ČÍSLO/ČÍSLA

EU/1/07/415/011 (14 tablet)

EU/1/07/415/012 (28 tablet)

EU/1/07/415/013 (35 tablet)

EU/1/07/415/014 (56 tablet)

EU/1/07/415/015 (70 tablet)

13. ČÍSLO ŠARŽE

Lot

14. KLASIFIKACE PRO VÝDEJ

15. NÁVOD K POUŽITÍ

16. INFORMACE V BRAILLOVĚ PÍSMU

zalasta 7,5 mg tablety

17. JEDINEČNÝ IDENTIFIKÁTOR – 2D ČÁROVÝ KÓD

2D čárový kód s jedinečným identifikátorem.

18. JEDINEČNÝ IDENTIFIKÁTOR – DATA ČITELNÁ OKEM

PC
SN
NN

MINIMÁLNÍ ÚDAJE UVÁDĚNÉ NA BLISTRECH NEBO STRIPECH

BLISTR PRO ZALASTA 7,5 mg TABLETY

1. NÁZEV LÉČIVÉHO PŘÍPRAVKU

Zalasta 7,5 mg tablety
olanzapinum

2. NÁZEV DRŽITELE ROZHODNUTÍ O REGISTRACI

KRKA

3. POUŽITELNOST

EXP

4. ČÍSLO ŠARŽE

Lot

5. JINÉ

ÚDAJE UVÁDĚNÉ NA VNĚJŠÍM OBALU

KRABÍČKA PRO ZALASTA 10 mg TABLETY

1. NÁZEV LÉČIVÉHO PŘÍPRAVKU

Zalasta 10 mg tablety
olanzapinum

2. OBSAH LÉČIVÉ LÁTKY/LÉČIVÝCH LÁTEK

Jedna tableta obsahuje olanzapinum 10 mg.

3. SEZNAM POMOCNÝCH LÁTEK

Obsahuje monohydrát laktosy. Více informací naleznete v příbalové informaci.

4. LÉKOVÁ FORMA A OBSAH BALENÍ

tableta

7 tablet
14 tablet
28 tablet
35 tablet
56 tablet
70 tablet
98 tablet

5. ZPŮSOB A CESTA/CESTY PODÁNÍ

Před použitím si přečtěte příbalovou informaci.
Perorální podání.

6. ZVLÁŠTNÍ UPOZORNĚNÍ, ŽE LÉČIVÝ PŘÍPRAVEK MUSÍ BÝT UCHOVÁVÁN MIMO DOHLED A DOSAH DĚTÍ

Uchovávejte mimo dohled a dosah dětí.

7. DALŠÍ ZVLÁŠTNÍ UPOZORNĚNÍ, POKUD JE POTŘEBNÉ

8. POUŽITELNOST

EXP

9. ZVLÁŠTNÍ PODMÍNKY PRO UCHOVÁVÁNÍ

Uchovávejte v původním obalu, aby byl přípravek chráněn před světlem a vlhkostí.

10. ZVLÁŠTNÍ OPATŘENÍ PRO LIKVIDACI NEPOUŽITÝCH LÉČIVÝCH PŘÍPRAVKŮ NEBO ODPADU Z NICH, POKUD JE TO VHODNÉ

11. NÁZEV A ADRESA DRŽITELE ROZHODNUTÍ O REGISTRACI

KRKA, d.d., Novo mesto, Šmarješka cesta 6, 8501 Novo mesto, Slovinsko

12. REGISTRACNÍ ČÍSLO/ČÍSLA

EU/1/07/415/016 (7 tablet)
EU/1/07/415/017 (14 tablet)
EU/1/07/415/018 (28 tablet)
EU/1/07/415/019 (35 tablet)
EU/1/07/415/020 (56 tablet)
EU/1/07/415/021 (70 tablet)
EU/1/07/415/059 (98 tablet)

13. ČÍSLO ŠARŽE

Lot

14. KLASIFIKACE PRO VÝDEJ

15. NÁVOD K POUŽITÍ

16. INFORMACE V BRAILLOVĚ PÍSMU

zalasta 10 mg tablety

17. JEDINEČNÝ IDENTIFIKÁTOR – 2D ČÁROVÝ KÓD

2D čárový kód s jedinečným identifikátorem.

18. JEDINEČNÝ IDENTIFIKÁTOR – DATA ČITELNÁ OKEM

PC
SN
NN

MINIMÁLNÍ ÚDAJE UVÁDĚNÉ NA BLISTRECH NEBO STRIPECH

BLISTR PRO ZALASTA 10 mg TABLETY

1. NÁZEV LÉČIVÉHO PŘÍPRAVKU

Zalasta 10 mg tablety
olanzapinum

2. NÁZEV DRŽITELE ROZHODNUTÍ O REGISTRACI

KRKA

3. POUŽITELNOST

EXP

4. ČÍSLO ŠARŽE

Lot

5. JINÉ

ÚDAJE UVÁDĚNÉ NA VNĚJŠÍM OBALU

KRABÍČKA PRO ZALASTA 15 mg TABLETY

1. NÁZEV LÉČIVÉHO PŘÍPRAVKU

Zalasta 15 mg tablety
olanzapinum

2. OBSAH LÉČIVÉ LÁTKY/LÉČIVÝCH LÁTEK

Jedna tableta obsahuje olanzapinum 15 mg.

3. SEZNAM POMOCNÝCH LÁTEK

Obsahuje monohydrát laktosy. Více informací naleznete v příbalové informaci.

4. LÉKOVÁ FORMA A OBSAH BALENÍ

tableta

14 tablet
28 tablet
35 tablet
56 tablet
70 tablet

5. ZPŮSOB A CESTA/CESTY PODÁNÍ

Před použitím si přečtěte příbalovou informaci.
Perorální podání.

6. ZVLÁŠTNÍ UPOZORNĚNÍ, ŽE LÉČIVÝ PŘÍPRAVEK MUSÍ BÝT UCHOVÁVÁN MIMO DOHLED A DOSAH DĚTÍ

Uchovávejte mimo dohled a dosah dětí.

7. DALŠÍ ZVLÁŠTNÍ UPOZORNĚNÍ, POKUD JE POTŘEBNÉ

8. POUŽITELNOST

EXP

9. ZVLÁŠTNÍ PODMÍNKY PRO UCHOVÁVÁNÍ

Uchovávejte v původním obalu, aby byl přípravek chráněn před světlem a vlhkostí.

10. ZVLÁŠTNÍ OPATŘENÍ PRO LIKVIDACI NEPOUŽITÝCH LÉČIVÝCH PŘÍPRAVKŮ NEBO ODPADU Z NICH, POKUD JE TO VHODNÉ

11. NÁZEV A ADRESA DRŽITELE ROZHODNUTÍ O REGISTRACI

KRKA, d.d., Novo mesto, Šmarješka cesta 6, 8501 Novo mesto, Slovinsko

12. REGISTRAČNÍ ČÍSLO/ČÍSLA

EU/1/07/415/022 (14 tablet)

EU/1/07/415/023 (28 tablet)

EU/1/07/415/024 (35 tablet)

EU/1/07/415/025 (56 tablet)

EU/1/07/415/026 (70 tablet)

13. ČÍSLO ŠARŽE

Lot

14. KLASIFIKACE PRO VÝDEJ

15. NÁVOD K POUŽITÍ

16. INFORMACE V BRAILLOVĚ PÍSMU

zalasta 15 mg tablety

17. JEDINEČNÝ IDENTIFIKÁTOR – 2D ČÁROVÝ KÓD

2D čárový kód s jedinečným identifikátorem.

18. JEDINEČNÝ IDENTIFIKÁTOR – DATA ČITELNÁ OKEM

PC
SN
NN

MINIMÁLNÍ ÚDAJE UVÁDĚNÉ NA BLISTRECH NEBO STRIPECH

BLISTR PRO ZALASTA 15 mg TABLETY

1. NÁZEV LÉČIVÉHO PŘÍPRAVKU

Zalasta 15 mg tablety
olanzapinum

2. NÁZEV DRŽITELE ROZHODNUTÍ O REGISTRACI

KRKA

3. POUŽITELNOST

EXP

4. ČÍSLO ŠARŽE

Lot

5. JINÉ

ÚDAJE UVÁDĚNÉ NA VNĚJŠÍM OBALU

KRABÍČKA PRO ZALASTA 20 mg TABLETY

1. NÁZEV LÉČIVÉHO PŘÍPRAVKU

Zalasta 20 mg tablety
olanzapinum

2. OBSAH LÉČIVÉ LÁTKY/LÉČIVÝCH LÁTEK

Jedna tableta obsahuje olanzapinum 20 mg.

3. SEZNAM POMOCNÝCH LÁTEK

Obsahuje monohydrát laktosy. Více informací naleznete v příbalové informaci.

4. LÉKOVÁ FORMA A OBSAH BALENÍ

tableta

14 tablet
28 tablet
35 tablet
56 tablet
70 tablet

5. ZPŮSOB A CESTA/CESTY PODÁNÍ

Před použitím si přečtěte příbalovou informaci.
Perorální podání.

6. ZVLÁŠTNÍ UPOZORNĚNÍ, ŽE LÉČIVÝ PŘÍPRAVEK MUSÍ BÝT UCHOVÁVÁN MIMO DOHLED A DOSAH DĚTÍ

Uchovávejte mimo dohled a dosah dětí.

7. DALŠÍ ZVLÁŠTNÍ UPOZORNĚNÍ, POKUD JE POTŘEBNÉ

8. POUŽITELNOST

EXP

9. ZVLÁŠTNÍ PODMÍNKY PRO UCHOVÁVÁNÍ

Uchovávejte v původním obalu, aby byl přípravek chráněn před světlem a vlhkostí.

10. ZVLÁŠTNÍ OPATŘENÍ PRO LIKVIDACI NEPOUŽITÝCH LÉČIVÝCH PŘÍPRAVKŮ NEBO ODPADU Z NICH, POKUD JE TO VHODNÉ

11. NÁZEV A ADRESA DRŽITELE ROZHODNUTÍ O REGISTRACI

KRKA, d.d., Novo mesto, Šmarješka cesta 6, 8501 Novo mesto, Slovinsko

12. REGISTRAČNÍ ČÍSLO/ČÍSLA

EU/1/07/415/027 (14 tablet)

EU/1/07/415/028 (28 tablet)

EU/1/07/415/029 (35 tablet)

EU/1/07/415/030 (56 tablet)

EU/1/07/415/031 (70 tablet)

13. ČÍSLO ŠARŽE

Lot

14. KLASIFIKACE PRO VÝDEJ

15. NÁVOD K POUŽITÍ

16. INFORMACE V BRAILLOVĚ PÍSMU

zalasta 20 mg tablety

17. JEDINEČNÝ IDENTIFIKÁTOR – 2D ČÁROVÝ KÓD

2D čárový kód s jedinečným identifikátorem.

18. JEDINEČNÝ IDENTIFIKÁTOR – DATA ČITELNÁ OKEM

PC
SN
NN

MINIMÁLNÍ ÚDAJE UVÁDĚNÉ NA BLISTRECH NEBO STRIPECH

BLISTR PRO ZALASTA 20 mg TABLETY

1. NÁZEV LÉČIVÉHO PŘÍPRAVKU

Zalasta 20 mg tablety
olanzapinum

2. NÁZEV DRŽITELE ROZHODNUTÍ O REGISTRACI

KRKA

3. POUŽITELNOST

EXP

4. ČÍSLO ŠARŽE

Lot

5. JINÉ

ÚDAJE UVÁDĚNÉ NA VNĚJŠÍM OBALU

KRABÍČKA PRO ZALASTA 5 mg TABLETY DISPERGOVATELNÉ V ÚSTECH

1. NÁZEV LÉČIVÉHO PŘÍPRAVKU

Zalasta 5 mg tablety dispergovatelné v ústech
olanzapinum

2. OBSAH LÉČIVÉ LÁTKY/LÉČIVÝCH LÁTEK

Jedna tableta dispergovatelná v ústech obsahuje olanzapinum 5 mg.

3. SEZNAM POMOCNÝCH LÁTEK

Obsahuje aspartam. Více informací naleznete v příbalové informaci.

4. LÉKOVÁ FORMA A OBSAH BALENÍ

tableta dispergovatelná v ústech

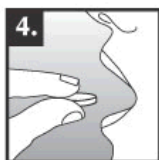
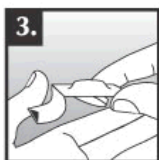
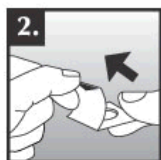
14 tablet dispergovatelných v ústech
28 tablet dispergovatelných v ústech
35 tablet dispergovatelných v ústech
56 tablet dispergovatelných v ústech
70 tablet dispergovatelných v ústech

5. ZPŮSOB A CESTA/CESTY PODÁNÍ

Před použitím si přečtěte příbalovou informaci.
Perorální podání.

Tablety se nedotýkejte vlhkýma rukama, může se tím snadno porušit.

1. Uchopte blistr a oddělte jednu buňku blistru opatrným tahem podél perforace.
2. Nadzdvihněte okraj fólie a opatrně ji celou odtrhněte.
3. Vyklopte tabletu z obalu na ruku.
4. Tabletu vložte ihned po vyjmutí z obalu na jazyk.



Spolkněte spolu s vodou nebo bez vody.

Rovněž je možné je bezprostředně před použitím rozpustit ve sklenici vody.

6. ZVLÁŠTNÍ UPOZORNĚNÍ, ŽE LÉČIVÝ PŘÍPRAVEK MUSÍ BÝT UCHOVÁVÁN MIMO DOHLED A DOSAH DĚTÍ

Uchovávejte mimo dohled a dosah dětí.

7. DALŠÍ ZVLÁŠTNÍ UPOZORNĚNÍ, POKUD JE POTŘEBNÉ

8. POUŽITELNOST

EXP

9. ZVLÁŠTNÍ PODMÍNKY PRO UCHOVÁVÁNÍ

Uchovávejte v původním obalu, aby byl přípravek chráněn před světlem a vlhkostí.

10. ZVLÁŠTNÍ OPATŘENÍ PRO LIKVIDACI NEPOUŽITÝCH LÉČIVÝCH PŘÍPRAVKŮ NEBO ODPADU Z NICH, POKUD JE TO VHODNÉ

11. NÁZEV A ADRESA DRŽITELE ROZHODNUTÍ O REGISTRACI

KRKA, d.d., Novo mesto, Šmarješka cesta 6, 8501 Novo mesto, Slovinsko

12. REGISTRAČNÍ ČÍSLO/ČÍSLA

EU/1/07/415/032 (14 tablet dispergovatelných v ústech)

EU/1/07/415/033 (28 tablet dispergovatelných v ústech)

EU/1/07/415/034 (35 tablet dispergovatelných v ústech)

EU/1/07/415/035 (56 tablet dispergovatelných v ústech)

EU/1/07/415/036 (70 tablet dispergovatelných v ústech)

13. ČÍSLO ŠARŽE

Lot

14. KLASIFIKACE PRO VÝDEJ

15. NÁVOD K POUŽITÍ

16. INFORMACE V BRAILLOVĚ PÍSMU

zalasta 5 mg tablety dispergovatelné v ústech

17. JEDINEČNÝ IDENTIFIKÁTOR – 2D ČÁROVÝ KÓD

2D čárový kód s jedinečným identifikátorem.

18. JEDINEČNÝ IDENTIFIKÁTOR – DATA ČITELNÁ OKEM

PC
SN
NN

MINIMÁLNÍ ÚDAJE UVÁDĚNÉ NA BLISTRECH NEBO STRIPECH

BLISTR PRO ZALASTA 5 mg TABLETY DISPERGOVATELNÉ V ÚSTECH

1. NÁZEV LÉČIVÉHO PŘÍPRAVKU

Zalasta 5 mg tablety dispergovatelné v ústech
olanzapinum

2. NÁZEV DRŽITELE ROZHODNUTÍ O REGISTRACI

KRKA

3. POUŽITELNOST

EXP

4. ČÍSLO ŠARŽE

Lot

5. JINÉ

1. Odtrhnout.
2. Sloupnout.

ÚDAJE UVÁDĚNÉ NA VNĚJŠÍM OBALU

KRABÍČKA PRO ZALASTA 7,5 mg TABLETY DISPERGOVATELNÉ V ÚSTECH

1. NÁZEV LÉČIVÉHO PŘÍPRAVKU

Zalasta 7,5 mg tablety dispergovatelné v ústech
olanzapinum

2. OBSAH LÉČIVÉ LÁTKY/LÉČIVÝCH LÁTEK

Jedna tableta dispergovatelná v ústech obsahuje olanzapinum 7,5 mg.

3. SEZNAM POMOCNÝCH LÁTEK

Obsahuje aspartam. Více informací naleznete v příbalové informaci.

4. LÉKOVÁ FORMA A OBSAH BALENÍ

tableta dispergovatelná v ústech

14 tablet dispergovatelných v ústech

28 tablet dispergovatelných v ústech

35 tablet dispergovatelných v ústech

56 tablet dispergovatelných v ústech

70 tablet dispergovatelných v ústech

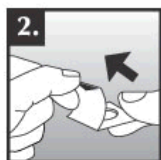
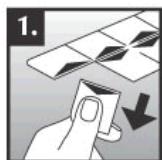
5. ZPŮSOB A CESTA/CESTY PODÁNÍ

Před použitím si přečtěte příbalovou informaci.

Perorální podání.

Tablety se nedotýkejte vlhkýma rukama, může se tím snadno porušit.

1. Uchopte blistr a oddělte jednu buňku blistru opatrným tahem podél perforace.
2. Nadzdvihněte okraj fólie a opatrně ji celou odtrhněte.
3. Vyklopte tabletu z obalu na ruku.
4. Tabletu vložte ihned po vyjmutí z obalu na jazyk.



Spolkněte spolu s vodou nebo bez vody.

Rovněž je možné je bezprostředně před použitím rozpustit ve sklenici vody.

6. ZVLÁŠTNÍ UPOZORNĚNÍ, ŽE LÉČIVÝ PŘÍPRAVEK MUSÍ BÝT UCHOVÁVÁN MIMO DOHLED A DOSAH DĚTÍ

Uchovávejte mimo dohled a dosah dětí.

7. DALŠÍ ZVLÁŠTNÍ UPOZORNĚNÍ, POKUD JE POTŘEBNÉ

8. POUŽITELNOST

EXP

9. ZVLÁŠTNÍ PODMÍNKY PRO UCHOVÁVÁNÍ

Uchovávejte v původním obalu, aby byl přípravek chráněn před světlem a vlhkostí.

10. ZVLÁŠTNÍ OPATŘENÍ PRO LIKVIDACI NEPOUŽITÝCH LÉČIVÝCH PŘÍPRAVKŮ NEBO ODPADU Z NICH, POKUD JE TO VHODNÉ

11. NÁZEV A ADRESA DRŽITELE ROZHODNUTÍ O REGISTRACI

KRKA, d.d., Novo mesto, Šmarješka cesta 6, 8501 Novo mesto, Slovinsko

12. REGISTRAČNÍ ČÍSLO/ČÍSLA

EU/1/07/415/037 (14 tablet dispergovatelných v ústech)

EU/1/07/415/038 (28 tablet dispergovatelných v ústech)

EU/1/07/415/039 (35 tablet dispergovatelných v ústech)

EU/1/07/415/040 (56 tablet dispergovatelných v ústech)

EU/1/07/415/041 (70 tablet dispergovatelných v ústech)

13. ČÍSLO ŠARŽE

Lot

14. KLASIFIKACE PRO VÝDEJ

15. NÁVOD K POUŽITÍ

16. INFORMACE V BRAILLOVĚ PÍSMU

zalasta 7,5 mg tablety dispergovatelné v ústech

17. JEDINEČNÝ IDENTIFIKÁTOR – 2D ČÁROVÝ KÓD

2D čárový kód s jedinečným identifikátorem.

18. JEDINEČNÝ IDENTIFIKÁTOR – DATA ČITELNÁ OKEM

PC

SN
NN

MINIMÁLNÍ ÚDAJE UVÁDĚNÉ NA BLISTRECH NEBO STRIPECH

BLISTR PRO ZALASTA 7,5 mg TABLETY DISPERGOVATELNÉ V ÚSTECH

1. NÁZEV LÉČIVÉHO PŘÍPRAVKU

Zalasta 7,5 mg tablety dispergovatelné v ústech
olanzapinum

2. NÁZEV DRŽITELE ROZHODNUTÍ O REGISTRACI

KRKA

3. POUŽITELNOST

EXP

4. ČÍSLO ŠARŽE

Lot

5. JINÉ

1. Odtrhnout.
2. Sloupnout.

ÚDAJE UVÁDĚNÉ NA VNĚJŠÍM OBALU

KRABÍČKA PRO ZALASTA 10 mg TABLETY DISPERGOVATELNÉ V ÚSTECH

1. NÁZEV LÉČIVÉHO PŘÍPRAVKU

Zalasta 10 mg tablety dispergovatelné v ústech
olanzapinum

2. OBSAH LÉČIVÉ LÁTKY/LÉČIVÝCH LÁTEK

Jedna tableta dispergovatelná v ústech obsahuje olanzapinum 10 mg.

3. SEZNAM POMOCNÝCH LÁTEK

Obsahuje aspartam. Více informací naleznete v příbalové informaci.

4. LÉKOVÁ FORMA A OBSAH BALENÍ

tableta dispergovatelná v ústech

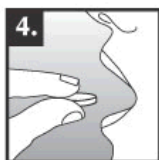
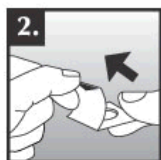
14 tablet dispergovatelných v ústech
28 tablet dispergovatelných v ústech
35 tablet dispergovatelných v ústech
56 tablet dispergovatelných v ústech
70 tablet dispergovatelných v ústech

5. ZPŮSOB A CESTA/CESTY PODÁNÍ

Před použitím si přečtěte příbalovou informaci.
Perorální podání.

Tablety se nedotýkejte vlhkýma rukama, může se tím snadno porušit.

1. Uchopte blistr a oddělte jednu buňku blistru opatrným tahem podél perforace.
2. Nadzdvihněte okraj fólie a opatrně ji celou odtrhněte.
3. Vyklopte tabletu z obalu na ruku.
4. Tabletu vložte ihned po vyjmutí z obalu na jazyk.



Spolkněte spolu s vodou nebo bez vody.

Rovněž je možné je bezprostředně před použitím rozpustit ve sklenici vody.

6. ZVLÁŠTNÍ UPOZORNĚNÍ, ŽE LÉČIVÝ PŘÍPRAVEK MUSÍ BÝT UCHOVÁVÁN MIMO DOHLED A DOSAH DĚTÍ

Uchovávejte mimo dohled a dosah dětí.

7. DALŠÍ ZVLÁŠTNÍ UPOZORNĚNÍ, POKUD JE POTŘEBNÉ

8. POUŽITELNOST

EXP

9. ZVLÁŠTNÍ PODMÍNKY PRO UCHOVÁVÁNÍ

Uchovávejte v původním obalu, aby byl přípravek chráněn před světlem a vlhkostí.

10. ZVLÁŠTNÍ OPATŘENÍ PRO LIKVIDACI NEPOUŽITÝCH LÉČIVÝCH PŘÍPRAVKŮ NEBO ODPADU Z NICH, POKUD JE TO VHODNÉ

11. NÁZEV A ADRESA DRŽITELE ROZHODNUTÍ O REGISTRACI

KRKA, d.d., Novo mesto, Šmarješka cesta 6, 8501 Novo mesto, Slovinsko

12. REGISTRAČNÍ ČÍSLO/ČÍSLA

EU/1/07/415/042 (14 tablet dispergovatelných v ústech)
EU/1/07/415/043 (28 tablet dispergovatelných v ústech)
EU/1/07/415/044 (35 tablet dispergovatelných v ústech)
EU/1/07/415/045 (56 tablet dispergovatelných v ústech)
EU/1/07/415/046 (70 tablet dispergovatelných v ústech)

13. ČÍSLO ŠARŽE

Lot

14. KLASIFIKACE PRO VÝDEJ

15. NÁVOD K POUŽITÍ

16. INFORMACE V BRAILLOVĚ PÍSMU

zalasta 10 mg tablety dispergovatelné v ústech

17. JEDINEČNÝ IDENTIFIKÁTOR – 2D ČÁROVÝ KÓD

2D čárový kód s jedinečným identifikátorem.

18. JEDINEČNÝ IDENTIFIKÁTOR – DATA ČITELNÁ OKEM

PC

SN
NN

MINIMÁLNÍ ÚDAJE UVÁDĚNÉ NA BLISTRECH NEBO STRIPECH

BLISTR PRO ZALASTA 10 mg TABLETY DISPERGOVATELNÉ V ÚSTECH

1. NÁZEV LÉČIVÉHO PŘÍPRAVKU

Zalasta 10 mg tablety dispergovatelné v ústech
olanzapinum

2. NÁZEV DRŽITELE ROZHODNUTÍ O REGISTRACI

KRKA

3. POUŽITELNOST

EXP

4. ČÍSLO ŠARŽE

Lot

5. JINÉ

1. Odtrhnout.
2. Sloupnout.

ÚDAJE UVÁDĚNÉ NA VNĚJŠÍM OBALU

KRABÍČKA PRO ZALASTA 15 mg TABLETY DISPERGOVATELNÉ V ÚSTECH

1. NÁZEV LÉČIVÉHO PŘÍPRAVKU

Zalasta 15 mg tablety dispergovatelné v ústech
olanzapinum

2. OBSAH LÉČIVÉ LÁTKY/LÉČIVÝCH LÁTEK

Jedna tableta dispergovatelná v ústech obsahuje olanzapinum 15 mg.

3. SEZNAM POMOCNÝCH LÁTEK

Obsahuje aspartam. Více informací naleznete v příbalové informaci.

4. LÉKOVÁ FORMA A OBSAH BALENÍ

tableta dispergovatelná v ústech

14 tablet dispergovatelných v ústech

28 tablet dispergovatelných v ústech

35 tablet dispergovatelných v ústech

56 tablet dispergovatelných v ústech

70 tablet dispergovatelných v ústech

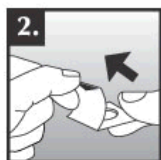
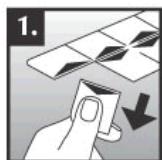
5. ZPŮSOB A CESTA/CESTY PODÁNÍ

Před použitím si přečtěte příbalovou informaci.

Perorální podání.

Tablety se nedotýkejte vlhkýma rukama, může se tím snadno porušit.

1. Uchopte blistr a oddělte jednu buňku blistru opatrným tahem podél perforace.
2. Nadzdvihněte okraj fólie a opatrně ji celou odtrhněte.
3. Vyklopte tabletu z obalu na ruku.
4. Tabletu vložte ihned po vyjmutí z obalu na jazyk.



Spolkněte spolu s vodou nebo bez vody.

Rovněž je možné je bezprostředně před použitím rozpustit ve sklenici vody.

6. ZVLÁŠTNÍ UPOZORNĚNÍ, ŽE LÉČIVÝ PŘÍPRAVEK MUSÍ BÝT UCHOVÁVÁN MIMO DOHLED A DOSAH DĚTÍ

Uchovávejte mimo dohled a dosah dětí.

7. DALŠÍ ZVLÁŠTNÍ UPOZORNĚNÍ, POKUD JE POTŘEBNÉ

8. POUŽITELNOST

EXP

9. ZVLÁŠTNÍ PODMÍNKY PRO UCHOVÁVÁNÍ

Uchovávejte v původním obalu, aby byl přípravek chráněn před světlem a vlhkostí.

10. ZVLÁŠTNÍ OPATŘENÍ PRO LIKVIDACI NEPOUŽITÝCH LÉČIVÝCH PŘÍPRAVKŮ NEBO ODPADU Z NICH, POKUD JE TO VHODNÉ

11. NÁZEV A ADRESA DRŽITELE ROZHODNUTÍ O REGISTRACI

KRKA, d.d., Novo mesto, Šmarješka cesta 6, 8501 Novo mesto, Slovinsko

12. REGISTRAČNÍ ČÍSLO/ČÍSLA

EU/1/07/415/047 (14 tablet dispergovatelných v ústech)

EU/1/07/415/048 (28 tablet dispergovatelných v ústech)

EU/1/07/415/049 (35 tablet dispergovatelných v ústech)

EU/1/07/415/050 (56 tablet dispergovatelných v ústech)

EU/1/07/415/051 (70 tablet dispergovatelných v ústech)

13. ČÍSLO ŠARŽE

Lot

14. KLASIFIKACE PRO VÝDEJ

15. NÁVOD K POUŽITÍ

16. INFORMACE V BRAILLOVĚ PÍSMU

zalasta 15 mg tablety dispergovatelné v ústech

17. JEDINEČNÝ IDENTIFIKÁTOR – 2D ČÁROVÝ KÓD

2D čárový kód s jedinečným identifikátorem.

18. JEDINEČNÝ IDENTIFIKÁTOR – DATA ČITELNÁ OKEM

PC
SN
NN

MINIMÁLNÍ ÚDAJE UVÁDĚNÉ NA BLISTRECH NEBO STRIPECH

BLISTR PRO ZALASTA 15 mg TABLETY DISPERGOVATELNÉ V ÚSTECH

1. NÁZEV LÉČIVÉHO PŘÍPRAVKU

Zalasta 15 mg tablety dispergovatelné v ústech
olanzapinum

2. NÁZEV DRŽITELE ROZHODNUTÍ O REGISTRACI

KRKA

3. POUŽITELNOST

EXP

4. ČÍSLO ŠARŽE

Lot

5. JINÉ

1. Odtrhnout.
2. Sloupnout.

ÚDAJE UVÁDĚNÉ NA VNĚJŠÍM OBALU

KRABÍČKA PRO ZALASTA 20 mg TABLETY DISPERGOVATELNÉ V ÚSTECH

1. NÁZEV LÉČIVÉHO PŘÍPRAVKU

Zalasta 20 mg tablety dispergovatelné v ústech
olanzapinum

2. OBSAH LÉČIVÉ LÁTKY/LÉČIVÝCH LÁTEK

Jedna tableta dispergovatelná v ústech obsahuje olanzapinum 20 mg.

3. SEZNAM POMOCNÝCH LÁTEK

Obsahuje aspartam. Více informací naleznete v příbalové informaci.

4. LÉKOVÁ FORMA A OBSAH BALENÍ

tableta dispergovatelná v ústech

14 tablet dispergovatelných v ústech

28 tablet dispergovatelných v ústech

35 tablet dispergovatelných v ústech

56 tablet dispergovatelných v ústech

70 tablet dispergovatelných v ústech

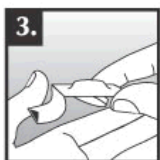
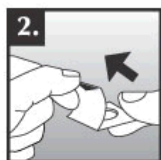
5. ZPŮSOB A CESTA/CESTY PODÁNÍ

Před použitím si přečtěte příbalovou informaci.

Perorální podání.

Tablety se nedotýkejte vlhkýma rukama, může se tím snadno porušit.

1. Uchopte blistr a oddělte jednu buňku blistru opatrným tahem podél perforace.
2. Nadzdvihněte okraj fólie a opatrně ji celou odtrhněte.
3. Vyklopte tabletu z obalu na ruku.
4. Tabletu vložte ihned po vyjmutí z obalu na jazyk.



Spolkněte spolu s vodou nebo bez vody.

Rovněž je možné je bezprostředně před použitím rozpustit ve sklenici vody.

6. ZVLÁŠTNÍ UPOZORNĚNÍ, ŽE LÉČIVÝ PŘÍPRAVEK MUSÍ BÝT UCHOVÁVÁN MIMO DOHLED A DOSAH DĚTÍ

Uchovávejte mimo dohled a dosah dětí.

7. DALŠÍ ZVLÁŠTNÍ UPOZORNĚNÍ, POKUD JE POTŘEBNÉ

8. POUŽITELNOST

EXP

9. ZVLÁŠTNÍ PODMÍNKY PRO UCHOVÁVÁNÍ

Uchovávejte v původním obalu, aby byl přípravek chráněn před světlem a vlhkostí.

10. ZVLÁŠTNÍ OPATŘENÍ PRO LIKVIDACI NEPOUŽITÝCH LÉČIVÝCH PŘÍPRAVKŮ NEBO ODPADU Z NICH, POKUD JE TO VHODNÉ

11. NÁZEV A ADRESA DRŽITELE ROZHODNUTÍ O REGISTRACI

KRKA, d.d., Novo mesto, Šmarješka cesta 6, 8501 Novo mesto, Slovinsko

12. REGISTRAČNÍ ČÍSLO/ČÍSLA

EU/1/07/415/052 (14 tablet dispergovatelných v ústech)

EU/1/07/415/053 (28 tablet dispergovatelných v ústech)

EU/1/07/415/054 (35 tablet dispergovatelných v ústech)

EU/1/07/415/055 (56 tablet dispergovatelných v ústech)

EU/1/07/415/056 (70 tablet dispergovatelných v ústech)

13. ČÍSLO ŠARŽE

Lot

14. KLASIFIKACE PRO VÝDEJ

15. NÁVOD K POUŽITÍ

16. INFORMACE V BRAILLOVĚ PÍSMU

zalasta 20 mg tablety dispergovatelné v ústech

17. JEDINEČNÝ IDENTIFIKÁTOR – 2D ČÁROVÝ KÓD

2D čárový kód s jedinečným identifikátorem.

18. JEDINEČNÝ IDENTIFIKÁTOR – DATA ČITELNÁ OKEM

PC
SN

MINIMÁLNÍ ÚDAJE UVÁDĚNÉ NA BLISTRECH NEBO STRIPECH

BLISTR PRO ZALASTA 20 mg TABLETY DISPERGOVATELNÉ V ÚSTECH

1. NÁZEV LÉČIVÉHO PŘÍPRAVKU

Zalasta 20 mg tablety dispergovatelné v ústech
olanzapinum

2. NÁZEV DRŽITELE ROZHODNUTÍ O REGISTRACI

KRKA

3. POUŽITELNOST

EXP

4. ČÍSLO ŠARŽE

Lot

5. JINÉ

1. Odtrhnout.
2. Sloupnout.

B. PŘÍBALOVÁ INFORMACE

Příbalová informace: Informace pro uživatele

Zalasta 2,5 mg tablety
Zalasta 5 mg tablety
Zalasta 7,5 mg tablety
Zalasta 10 mg tablety
Zalasta 15 mg tablety
Zalasta 20 mg tablety
olanzapinum

Přečtěte si pozorně celou příbalovou informaci dříve, než začnete tento přípravek užívat, protože obsahuje pro Vás důležité údaje.

- Ponechte si příbalovou informaci pro případ, že si ji budete potřebovat přečíst znovu.
- Máte-li jakékoli další otázky, zeptejte se svého lékaře nebo lékárníka.
- Tento přípravek byl předepsán výhradně Vám. Nedávejte jej žádné další osobě. Mohl by jí ublížit, a to i tehdy, má-li stejné známky onemocnění jako Vy.
- Pokud se u Vás vyskytne kterýkoli z nežádoucích účinků, sdělte to svému lékaři nebo lékárníkovi. Stejně postupujte v případě jakýchkoli nežádoucích účinků, které nejsou uvedeny v této příbalové informaci. Viz bod 4.

Co naleznete v této příbalové informaci

1. Co je přípravek Zalasta a k čemu se používá
2. Čemu musíte věnovat pozornost, než začnete přípravek Zalasta užívat
3. Jak se přípravek Zalasta užívá
4. Možné nežádoucí účinky
5. Jak přípravek Zalasta uchovávat
6. Obsah balení a další informace

1. Co je přípravek Zalasta a k čemu se používá

Zalasta obsahuje účinnou látku olanzapin. Zalasta patří do skupiny léků nazývaných antipsychotika a používá se k léčbě následujících stavů:

- Schizofrenie, nemoc, jejímiž příznaky jsou pocity, že slyšíte, vidíte nebo vnímáte věci, které neexistují, chybná přesvědčení, neobvyklá podezřívavost a uzavření se do sebe. Lidé trpící touto nemocí se rovněž mohou cítit depresivní, úzkostní nebo v napětí.
- Střední až těžké manické epizody, stav, jehož příznaky jsou vzrušení a euforie.

Přípravek Zalasta předchází rozvoji těchto příznaků u pacientů s bipolární poruchou, u kterých již dříve manická epizoda odpovídala na léčbu olanzapinem.

2. Čemu musíte věnovat pozornost, než začnete přípravek Zalasta užívat

Neužívejte přípravek Zalasta

- jestliže jste alergický(á) (přecitlivělý(á)) na olanzapin nebo na kteroukoli další složku tohoto přípravku (uvedenou v bodě 6). Přecitlivělost se projeví jako vyrážka, svědění, opuchlý obličej, oteklé rty nebo dušnost. Dojde-li k tomu po užití přípravku Zalasta, oznamte to ošetřujícímu lékaři.
- jestliže trpíte očními problémy, jako je určitý typ glaukomu (zvýšený tlak v oku).

Upozornění a opatření

Před užitím přípravku Zalasta se poradte se svým lékařem nebo lékárníkem.

- Užití přípravku Zalasta se u starších pacientů s demencí nedoporučuje, protože může mít vážné nežádoucí účinky.
- Léky tohoto typu mohou způsobovat mimovolní pohyby obličeje nebo jazyka. Dojde-li k tomu po podání přípravku Zalasta, oznamte to lékaři.

- Velmi zřídka mohou léky tohoto typu způsobovat horečku, zrychlené dýchání, pocení, svalovou ztuhlost a otupělost nebo ospalost. Dojde-li k tomu, oznamte to ihned lékaři.
- U pacientů užívajících přípravek Zalasta byl pozorován nárůst tělesné hmotnosti. Vy i Váš lékař byste měli Vaši váhu pravidelně kontrolovat. V případě potřeby zvažte konzultaci s dietologem nebo pomoc s dietním plánem.
- U pacientů užívajících přípravek Zalasta bylo pozorováno zvýšení hladiny cukru a hladiny tuků (triglyceridy a cholesterol) v krvi. Před zahájením užívání přípravku Zalasta a pravidelně v průběhu léčby by Váš lékař měl provádět krevní testy pro kontrolu hladiny cukru a některých tuků v krvi.
- Oznamte svému lékaři, pokud se u Vás nebo u členů Vaší rodiny dříve vyskytly krevní sraženiny, protože užívání léčivých přípravků, jako je tento, bylo spojeno s tvorbou krevních sraženin.

Trpíte-li některou z následujících chorob, oznamte to co nejdříve ošetřujícímu lékaři:

- Cévní mozková příhoda nebo malá mozková příhoda (přechodné příznaky cévní mozkové příhody)
- Parkinsonova nemoc
- Potíže s prostatou
- Střevní neprůchodnost (paralytický ileus)
- Onemocnění jater nebo ledvin
- Krevní onemocnění
- Srdeční onemocnění
- Cukrovka
- Záchvaty
- Pokud víte, že v důsledku dlouhotrvajícího těžkého průjmu a zvracení nebo užívání diuretik (tablet na odvodnění), můžete mít nedostatek solí

Pokud trpíte demencí, Vy nebo Váš opatrovník/příbuzný by měl sdělit Vašemu lékaři, jestliže jste někdy prodělal(a) cévní mozkovou příhodu nebo malou mozkovou příhodu.

Je-li Vám více než 65 let, může lékař jako běžné opatření kontrolovat Váš krevní tlak.

Děti a dospívající

Přípravek Zalasta není určen pacientům do 18 let.

Další léčivé přípravky a přípravek Zalasta

Během léčby přípravkem Zalasta užívejte jiné léky pouze se souhlasem Vašeho lékaře. Současné užívání přípravku Zalasta s léky proti depresím, úzkosti, nebo s takovými, které Vám pomáhají spát (trankvilizéry), může způsobovat otupělost.

Informujte svého lékaře o všech lécích, které užíváte, které jste v nedávné době užíval(a) nebo které možná budete užívat.

Upozorněte svého lékaře, zejména pokud užíváte:

- léky na Parkinsonovu nemoc.
- karbamazepin (lék k léčbě epilepsie a stabilizátor nálady), fluvoxamin (antidepresivum) nebo ciprofloxacin (antibiotikum) – může být zapotřebí upravit dávku přípravku Zalasta.

Přípravek Zalasta s alkoholem

Během léčby přípravkem Zalasta byste neměl(a) pít žádný alkohol, kombinace přípravku společně s alkoholem může způsobovat otupělost.

Těhotenství a kojení

Pokud jste těhotná nebo kojíte, domníváte se, že můžete být těhotná, nebo plánujete otěhotnět, poraďte se se svým lékařem dříve, než začnete tento přípravek užívat. Tento lék by vám neměl být podán, když kojíte, jelikož se malé množství přípravku Zalasta může dostat do mateřského mléka.

Následující příznaky se mohou objevit u novorozenců, jejichž matky užívaly přípravek Zalasta v posledním trimestru (posledních třech měsících těhotenství): třes, svalová ztuhlost a/nebo slabost, ospalost, rozrušení, dýchací potíže a potíže při kojení. Jestliže se u dítěte objeví kterýkoliv z těchto příznaků, obraťte se na svého lékaře.

Řízení dopravních prostředků a obsluha strojů

Léčba přípravkem Zalasta může způsobovat pocit otupělosti. V tomto případě neříd'te motorová vozidla, neobsluhujte stroje a uvědomte svého lékaře.

Přípravek Zalasta obsahuje laktosu

Pokud Vám lékař sdělil, že nesnášíte některé cukry, poraďte se se svým lékařem, než začnete tento léčivý přípravek užívat.

3. Jak se přípravek Zalasta užívá

Vždy užívejte tento přípravek přesně podle pokynů svého lékaře. Pokud si nejste jistý(á), poraďte se se svým lékařem nebo lékárníkem.

Váš lékař určí, kolik tablet přípravku Zalasta brát a jak dlouho je užívat. Denní dávka přípravku Zalasta se pohybuje mezi 5 mg až 20 mg. Objeví-li se znovu příznaky nemoci, oznamte to lékaři, ale nepřestaňte s užíváním přípravku Zalasta, pokud tak lékař nerozhodne.

Tablety přípravku Zalasta byste měl(a) užívat jednou denně dle rady svého lékaře. Pokuste se tablety užívat vždy ve stejnou denní dobu. Není důležité, zda během jídla či nalačno. Tablety přípravku Zalasta spolkněte celé s trochou vody.

Jestliže jste užil(a) více přípravku Zalasta, než jste měl(a)

U pacientů, kteří užili větší množství přípravku Zalasta, než měli, se projevily následující příznaky: zrychlení srdečního tepu, rozčilení/agresivita, problémy s řečí, nezvyklé pohyby (zvláště tváře nebo jazyka), snížená úroveň vnímání. Další známky mohou být: náhlá zmatenost, křeče (epileptické), kóma, kombinace horečky, zrychleného dýchání, pocení, ztuhlosti svalů a ospalosti či spavosti, zpomalení dýchání, aspirace (vdechnutí např. potravy nebo tekutiny), vysoký nebo nízký krevní tlak, abnormální srdeční rytmus. Uvědomte svého lékaře nebo nemocnici ihned, pokud se u Vás tyto příznaky objeví. Ukažte lékaři své balení přípravku.

Jestliže jste zapomněl(a) užít přípravek Zalasta

Vezměte si lék ihned, jak si to uvědomíte. Neberte si dvě dávky během jednoho dne.

Jestliže jste přestal(a) užívat přípravek Zalasta

Nepřestávejte užívat přípravek pouze proto, že se cítíte lépe. Je důležité, abyste přípravek Zalasta užíval(a) tak dlouho, jak určil Váš lékař.

Pokud jste náhle přestal(a) užívat přípravek Zalasta, mohou se objevit symptomy jako pocení, neschopnost usnout, třes, úzkost nebo nauzea (nevolnost) a zvracení. Váš lékař Vám může doporučit postupné snižování dávky před ukončením léčby.

Máte-li jakékoli další otázky týkající se užívání tohoto přípravku, zeptejte se svého lékaře nebo lékárníka.

4. Možné nežádoucí účinky

Podobně jako všechny léky může mít i tento přípravek nežádoucí účinky, které se ale nemusí vyskytnout u každého.

Informujte ihned svého lékaře, pokud se u Vás objeví:

- neobvyklé pohyby (častý nežádoucí účinek, který se projevuje až u 1 osoby z 10) obzvlášť

obličej a jazyka.

- krevní sraženiny v žilách (méně častý nežádoucí účinek, který se projevuje až u 1 osoby ze 100) zejména v nohou (příznaky zahrnují otok, bolest a zčervenání nohou), které mohou putovat cévním řečištěm do plic a způsobovat bolest na hrudi a ztížené dýchání. Pokud zaznamenáte jakýkoli z těchto příznaků, ihned vyhledejte lékařskou pomoc.
- kombinace horečky, zrychleného dýchání, pocení, svalové ztuhlosti a otupělosti nebo ospalosti (četnost výskytu tohoto nežádoucího účinku nemůže být z dostupných údajů odhadnuta).

Velmi časté nežádoucí účinky (projevují se u více než 1 osoby z 10) zahrnují přibývání na váze, ospalost a zvýšení hodnot hormonu prolaktinu v krvi. Někteří nemocní mohou na počátku léčby pociťovat závratě nebo mít pocit na omdlení (s pomalou srdeční činností), obzvláště při vstávání z lehu nebo sedu. Tyto pocity obvykle samy odezní, v opačném případě to oznamte svému lékaři.

Časté nežádoucí účinky (projevují se až u 1 osoby z 10) zahrnují změny hladin některých krvinek, tuků v krvi a na počátku léčby dočasné zvýšení jaterních enzymů, zvýšení hladiny cukrů v krvi a moči, zvýšení hladin kyseliny močové a kreatinfosfokinázy v krvi, pocit zvýšeného hladu, závratě, neklid, třes, neobvyklé pohyby (dyskineze), zácpu, sucho v ústech, vyrážku, slabost, silnou únavu, hromadění vody vedoucí k otokům rukou, kotníků nebo nohou, horečku, bolesti kloubů a sexuální poruchy, jako např. sníženou pohlavní touhu u mužů a žen nebo poruchy erekce u mužů.

Méně časté nežádoucí účinky (projevují se až u 1 osoby ze 100) zahrnují přecitlivělost (např. otok v ústech a krku, svědění, vyrážka), cukrovku nebo zhoršení cukrovky občas spojené s ketoacidózou (ketony v krvi nebo moči) nebo bezvědomím, křeče, obvykle spojené s jejich předchozím výskytem (epilepsie); ztuhlost nebo křeče svalů (včetně očních pohybů), syndrom neklidných nohou, problémy s řečí, koktání, pomalou srdeční činnost, přecitlivělost na sluneční světlo, krvácení z nosu, nafouklé břicho, nadměrné slinění, ztrátu paměti nebo zapomnětlivost, neschopnost udržet moč, snížení schopnosti močit, padání vlasů, vynechání nebo prodloužení menstruačního cyklu a změny prsů u mužů a žen, jako např. nenormální tvorba mléka nebo nenormální zvětšení prsů.

Vzácné nežádoucí účinky (projevují se až u 1 osoby z 1 000) zahrnují snížení normální tělesné teploty, abnormální srdeční rytmus, náhlé nevysvětlitelné úmrtí, zánět slinivky způsobující silné bolesti břicha, zvýšenou teplotu a nevolnost, jaterní onemocnění projevující se zežloutnutím pokožky a bělma očí, svalové onemocnění projevující se bolestmi nejasného původu a prodlouženou a/nebo bolestivou erekci.

Velmi vzácné nežádoucí účinky zahrnují závažné alergické reakce, jako je léková reakce s eozinofilií a systémovými příznaky (DRESS). DRESS se zpočátku projevuje příznaky podobnými chřipce a vyrážkou v obličejí s následným rozšířením vyrážky, vysokou horečkou, zvětšením lymfatických uzlin, vzestupem hladin jaterních enzymů zjištěných při vyšetření krve a rovněž zvýšením počtu určitého typu bílých krvinek v krvi (eozinofilie).

Během užívání olanzapinu se může u starších pacientů s demencí vyskytnout cévní mozková příhoda, zápal plic, problémy s udržením moči, pády, extrémní únava, zrakové halucinace, zvýšená tělesná teplota, zarudnutí kůže a poruchy chůze. U této skupiny pacientů bylo v několika případech hlášeno úmrtí.

U pacientů s Parkinsonovou chorobou může Zalasta zhoršovat její příznaky.

Hlášení nežádoucích účinků

Pokud se u Vás vyskytne kterýkoli z nežádoucích účinků, sdělte to svému lékaři nebo zdravotní sestře. Stejně postupujte v případě jakýchkoli nežádoucích účinků, které nejsou uvedeny v této příbalové informaci. Nežádoucí účinky můžete hlásit také přímo prostřednictvím **národního systému hlášení nežádoucích účinků** uvedeného v Dodatku V. Nahlášením nežádoucích účinků můžete přispět k získání více informací o bezpečnosti tohoto přípravku.

5. Jak přípravek Zalasta uchovávat

Uchovávejte tento přípravek mimo dohled a dosah dětí.

Nepoužívejte tento přípravek po uplynutí doby použitelnosti uvedené na obalu. Doba použitelnosti se vztahuje k poslednímu dni uvedeného měsíce.

Uchovávejte v původním obalu, aby byl přípravek chráněn před světlem a vlhkostí. Tento přípravek nevyžaduje žádné zvláštní teplotní podmínky uchovávání.

Nevyhazujte žádné léčivé přípravky do odpadních vod nebo domácího odpadu. Zeptejte se svého lékárníka, jak naložit s přípravky, které již nepoužíváte. Tato opatření pomáhají chránit životní prostředí.

6. Obsah balení a další informace

Co přípravek Zalasta obsahuje

- Léčivou látkou je olanzapinum. Jedna tableta obsahuje olanzapinum 2,5 mg, 5 mg, 7,5 mg, 10 mg, 15 mg nebo 20 mg.
- Dalšími složkami jsou monohydrát laktosy, prášková celulóza, předbobtnalý kukuřičný škrob, kukuřičný škrob, koloidní bezvodý oxid křemičitý, magnesium stearát.
Viz bod 2 „Přípravek Zalasta obsahuje laktosu.“

Jak přípravek Zalasta vypadá a co obsahuje toto balení

Zalasta 2,5 mg tablety jsou: kulaté, lehce bikonvexní, slabě žluté tablety s jednotlivými žlutými tečkami.

Zalasta 5 mg tablety jsou: kulaté, lehce bikonvexní, slabě žluté tablety s jednotlivými žlutými tečkami a s popisem „5“.

Zalasta 7,5 mg tablety jsou: kulaté, lehce bikonvexní, slabě žluté tablety s jednotlivými žlutými tečkami a s popisem „7.5“.

Zalasta 10 mg tablety jsou: kulaté, lehce bikonvexní, slabě žluté tablety s jednotlivými žlutými tečkami a s popisem „10“.

Zalasta 15 mg tablety jsou: kulaté, lehce bikonvexní, slabě žluté tablety s jednotlivými žlutými tečkami a s popisem „15“.

Zalasta 20 mg tablety jsou: kulaté, lehce bikonvexní, slabě žluté tablety s jednotlivými žlutými tečkami a s popisem „20“.

Zalasta 2,5 mg tablety: dostupné v krabičkách po 14, 28, 35, 56, 70 a 98 tabletách v blistrech.

Zalasta 5 mg tablety: dostupné v krabičkách po 14, 28, 35, 56, 70 a 98 tabletách v blistrech.

Zalasta 7,5 mg tablety: dostupné v krabičkách po 14, 28, 35, 56 a 70 tabletách v blistrech.

Zalasta 10 mg tablety: dostupné v krabičkách po 7, 14, 28, 35, 56, 70 a 98 tabletách v blistrech.

Zalasta 15 mg tablety: dostupné v krabičkách po 14, 28, 35, 56 a 70 tabletách v blistrech.

Zalasta 20 mg tablety: dostupné v krabičkách po 14, 28, 35, 56 a 70 tabletách v blistrech.

Držitel rozhodnutí o registraci

KRKA, d.d., Novo mesto, Šmarješka cesta 6, 8501 Novo mesto, Slovinsko

Výrobce

KRKA, d.d., Novo mesto, Šmarješka cesta 6, 8501 Novo mesto, Slovinsko

KRKA-POLSKA Sp. z o.o., ul. Równoległa 5, 02-235 Warszawa, Polsko

TAD Pharma GmbH, Heinz-Lohmann-Straße 5, 27472 Cuxhaven, Německo

Další informace o tomto přípravku získáte u místního zástupce držitele rozhodnutí o registraci:

België/Belgique/Belgien

KRKA Belgium, SA.
Tél/Tel: + 32 (0) 487 50 73 62

България

KRKA България ЕООД
Тел.: + 359 (02) 962 34 50

Česká republika

KRKA ČR, s.r.o.
Tel: + 420 (0) 221 115 150

Danmark

KRKA Sverige AB
Tlf: + 46 (0)8 643 67 66 (SE)

Deutschland

TAD Pharma GmbH
Tel: + 49 (0) 4721 606-0

Eesti

KRKA, d.d., Novo mesto Eesti filiaal
Tel: + 372 (0) 6 671 658

Ελλάδα

KRKA ΕΛΛΑΣ ΕΠΕ
Τηλ: + 30 2100101613

España

KRKA Farmacéutica, S.L.
Tel: + 34 911 61 03 80

France

KRKA France Eurl
Tél: + 33 (0)1 57 40 82 25

Hrvatska

KRKA - FARMA d.o.o.
Tel: + 385 1 6312 100

Ireland

KRKA Pharma Dublin, Ltd.
Tel: + 353 1 413 3710

Ísland

LYFIS ehf.
Sími: + 354 534 3500

Italia

KRKA Farmaceutici Milano S.r.l.
Tel: + 39 02 3300 8841

Κύπρος

KI.PA. (PHARMACAL) LIMITED
Τηλ: + 357 24 651 882

Lietuva

UAB KRKA Lietuva
Tel: + 370 5 236 27 40

Luxembourg/Luxemburg

KRKA Belgium, SA.
Tél/Tel: + 32 (0) 487 50 73 62 (BE)

Magyarország

KRKA Magyarország Kereskedelmi Kft.
Tel.: + 36 (1) 355 8490

Malta

E. J. Busuttil Ltd.
Tel: + 356 21 445 885

Nederland

KRKA Belgium, SA.
Tel: + 32 (0) 487 50 73 62 (BE)

Norge

KRKA Sverige AB
Tlf: + 46 (0)8 643 67 66 (SE)

Österreich

KRKA Pharma GmbH, Wien
Tel: + 43 (0)1 66 24 300

Polska

KRKA-POLSKA Sp. z o.o.
Tel.: + 48 (0)22 573 7500

Portugal

KRKA Farmacêutica, Sociedade Unipessoal Lda.
Tel: + 351 (0)21 46 43 650

România

KRKA Romania S.R.L., Bucharest
Tel: + 4 021 310 66 05

Slovenija

KRKA, d.d., Novo mesto
Tel: + 386 (0) 1 47 51 100

Slovenská republika

KRKA Slovensko, s.r.o.
Tel: + 421 (0) 2 571 04 501

Suomi/Finland

KRKA Finland Oy
Puh/Tel: + 358 20 754 5330

Sverige

KRKA Sverige AB
Tel: + 46 (0)8 643 67 66 (SE)

Latvija
KRKA Latvija SIA
Tel: + 371 6 733 86 10

United Kingdom (Northern Ireland)
KRKA Pharma Dublin, Ltd.
Tel: + 353 1 413 3710

Tato příbalová informace byla naposledy revidována

Podrobné informace o tomto léčivém přípravku jsou k dispozici na webových stránkách Evropské agentury pro léčivé přípravky <http://www.ema.europa.eu>.

Příbalová informace: Informace pro uživatele

Zalasta 5 mg tablety dispergovatelné v ústech
Zalasta 7,5 mg tablety dispergovatelné v ústech
Zalasta 10 mg tablety dispergovatelné v ústech
Zalasta 15 mg tablety dispergovatelné v ústech
Zalasta 20 mg tablety dispergovatelné v ústech
olanzapinum

Přečtěte si pozorně celou příbalovou informaci dříve, než začnete tento přípravek užívat, protože obsahuje pro Vás důležité údaje.

- Ponechte si příbalovou informaci pro případ, že si ji budete potřebovat přečíst znovu.
- Máte-li jakékoli další otázky, zeptejte se svého lékaře nebo lékárníka.
- Tento přípravek byl předepsán výhradně Vám. Nedávejte jej žádné další osobě. Mohl by jí ublížit, a to i tehdy, má-li stejné známky onemocnění jako Vy.
- Pokud se u Vás vyskytne kterýkoli z nežádoucích účinků, sdělte to svému lékaři nebo lékárníkovi. Stejně postupujte v případě jakýchkoli nežádoucích účinků, které nejsou uvedeny v této příbalové informaci. Viz bod 4.

Co naleznete v této příbalové informaci

1. Co je přípravek Zalasta a k čemu se používá
2. Čemu musíte věnovat pozornost, než začnete přípravek Zalasta užívat
3. Jak se přípravek Zalasta užívá
4. Možné nežádoucí účinky
5. Jak přípravek Zalasta uchovávat
6. Obsah balení a další informace

1. Co je přípravek Zalasta a k čemu se používá

Zalasta obsahuje účinnou látku olanzapin. Zalasta patří do skupiny léků nazývaných antipsychotika a používá se k léčbě následujících stavů:

- Schizofrenie, nemoc, jejímiž příznaky jsou pocity, že slyšíte, vidíte nebo vnímáte věci, které neexistují, chybná přesvědčení, neobvyklá podezřívavost a uzavření se do sebe. Lidé trpící touto nemocí se rovněž mohou cítit depresivní, úzkostní nebo v napětí.
- Střední až těžké manické epizody, stav, jehož příznaky jsou vzrušení a euforie.

Přípravek Zalasta předchází rozvoji těchto příznaků u pacientů s bipolární poruchou, u kterých již dříve manická epizoda odpovídala na léčbu olanzapinem.

2. Čemu musíte věnovat pozornost, než začnete přípravek Zalasta užívat

Neužívejte přípravek Zalasta

- jestliže jste alergický(á) (přecitlivělý(á)) na olanzapin nebo na kteroukoli další složku tohoto přípravku (uvedenou v bodě 6). Přecitlivělost se projeví jako vyrážka, svědění, opuchlý obličej, oteklé rty nebo dušnost. Dojde-li k tomu po užití přípravku Zalasta, oznamte to ošetřujícímu lékaři.
- jestliže trpíte očními problémy, jako je určitý typ glaukomu (zvýšený tlak v oku).

Upozornění a opatření

Před užitím přípravku Zalasta se poraďte se svým lékařem nebo lékárníkem.

- Užití přípravku Zalasta se u starších pacientů s demencí nedoporučuje, protože může mít vážné nežádoucí účinky.
- Léky tohoto typu mohou způsobovat mimovolní pohyby obličeje nebo jazyka. Dojde-li k tomu po podání přípravku Zalasta, oznamte to lékaři.
- Velmi zřídka mohou léky tohoto typu způsobovat horečku, zrychlené dýchání, pocení, svalovou

- ztuhlost a otupělost nebo ospalost. Dojde-li k tomu, oznamte to ihned lékaři.
- U pacientů užívajících přípravek Zalasta byl pozorován nárůst tělesné hmotnosti. Vy i Váš lékař byste měli Vaši váhu pravidelně kontrolovat. V případě potřeby zvažte konzultaci s dietologem nebo pomoc s dietním plánem.
- U pacientů užívajících přípravek Zalasta bylo pozorováno zvýšení hladiny cukru a hladiny tuků (triglyceridy a cholesterol) v krvi. Před zahájením užívání přípravku Zalasta a pravidelně v průběhu léčby by Váš lékař měl provádět krevní testy pro kontrolu hladiny cukru a některých tuků v krvi.
- Oznamte svému lékaři, pokud se u Vás nebo u členů Vaší rodiny dříve vyskytly krevní sraženiny, protože užívání léčivých přípravků, jako je tento, bylo spojeno s tvorbou krevních sraženin.

Trpíte-li některou z následujících chorob, oznamte to co nejdříve ošetřujícímu lékaři:

- Cévní mozková příhoda nebo malá mozková příhoda (přechodné příznaky cévní mozkové příhody)
- Parkinsonova nemoc
- Potíže s prostatou
- Střevní neprůchodnost (paralytický ileus)
- Onemocnění jater nebo ledvin
- Krevní onemocnění
- Srdeční onemocnění
- Cukrovka
- Záchvaty
- Pokud víte, že v důsledku dlouhotrvajícího těžkého průjmu a zvracení nebo užívání diuretik (tablet na odvodnění), můžete mít nedostatek solí

Pokud trpíte demencí, Vy nebo Váš opatrovník/příbuzný by měl sdělit Vašemu lékaři, jestliže jste někdy prodělal(a) cévní mozkovou příhodu nebo malou mozkovou příhodu.

Je-li Vám více než 65 let, může lékař jako běžné opatření kontrolovat Váš krevní tlak.

Děti a dospívající

Přípravek Zalasta není určen pacientům do 18 let.

Další léčivé přípravky a přípravek Zalasta

Během léčby přípravkem Zalasta užívejte jiné léky pouze se souhlasem Vašeho lékaře. Současné užívání přípravku Zalasta s léky proti depresím, úzkosti, nebo s takovými, které Vám pomáhají spát (trankvilizéry), může způsobovat otupělost.

Informujte svého lékaře o všech lécích, které užíváte, které jste v nedávné době užíval(a) nebo které možná budete užívat.

Upozorněte svého lékaře, zejména pokud užíváte:

- léky na Parkinsonovu nemoc.
- karbamazepin (lék k léčbě epilepsie a stabilizátor nálady), fluvoxamin (antidepresivum) nebo ciprofloxacin (antibiotikum) – může být zapotřebí upravit dávku přípravku Zalasta.

Přípravek Zalasta s alkoholem

Během léčby přípravkem Zalasta byste neměl(a) pít žádný alkohol, kombinace přípravku společně s alkoholem může způsobovat otupělost.

Těhotenství a kojení

Pokud jste těhotná nebo kojíte, domníváte se, že můžete být těhotná, nebo plánujete otěhotnět, poraďte se se svým lékařem dříve, než začnete tento přípravek užívat. Tento lék by vám neměl být podán, když kojíte, jelikož se malé množství přípravku Zalasta může dostat do mateřského mléka.

Následující příznaky se mohou objevit u novorozenců, jejichž matky užívaly přípravek Zalasta

v posledním trimestru (posledních třech měsících těhotenství): třes, svalová ztuhlost a/nebo slabost, ospalost, rozrušení, dýchací potíže a potíže při kojení. Jestliže se u dítěte objeví kterýkoliv z těchto příznaků, obraťte se na svého lékaře.

Řízení dopravních prostředků a obsluha strojů

Léčba přípravkem Zalasta může způsobovat pocit otupělosti. V tomto případě neříd'te motorová vozidla, neobsluhujte stroje a uvědomte svého lékaře.

Přípravek Zalasta obsahuje aspartam

Tento léčivý přípravek obsahuje 0,50 mg aspartamu v jedné 5 mg tabletě dispergovatelné v ústech.
Tento léčivý přípravek obsahuje 0,75 mg aspartamu v jedné 7,5 mg tabletě dispergovatelné v ústech.
Tento léčivý přípravek obsahuje 1,00 mg aspartamu v jedné 10 mg tabletě dispergovatelné v ústech.
Tento léčivý přípravek obsahuje 1,50 mg aspartamu v jedné 15 mg tabletě dispergovatelné v ústech.
Tento léčivý přípravek obsahuje 2,00 mg aspartamu v jedné 20 mg tabletě dispergovatelné v ústech.

Aspartam je zdrojem fenylalaninu. Může být škodlivý pro osoby s fenylketonurií, což je vzácné genetické onemocnění, při kterém se v těle hromadí fenylalanin, protože ho tělo nedokáže správně odstranit.

3. Jak se přípravek Zalasta užívá

Vždy užívejte tento přípravek přesně podle pokynů svého lékaře. Pokud si nejste jistý(á), poraďte se se svým lékařem nebo lékárníkem.

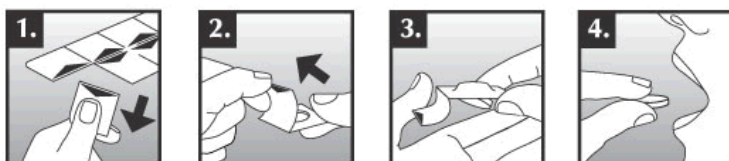
Váš lékař určí, kolik tablet přípravku Zalasta brát a jak dlouho je užívat. Denní dávka přípravku Zalasta se pohybuje mezi 5 mg až 20 mg. Objeví-li se znovu příznaky nemoci, oznamte to lékaři, ale nepřestaňte s užíváním přípravku Zalasta, pokud tak lékař nerozhodne.

Tablety přípravku Zalasta byste měl(a) užívat jednou denně dle rady svého lékaře. Pokuste se tablety užívat vždy ve stejnou denní dobu, není důležité, zda během jídla či nalačno.

Jak se přípravek Zalasta užívá

Tablety Zalasta se snadno lámou, proto s nimi zacházejte opatrně. Tablety se nedotýkejte vlhkýma rukama, může se tím snadno porušit.

1. Uchopte blistr a oddělte jednu buňku blistru opatrným tahem podél perforace.
2. Nadzdvihněte okraj fólie a opatrně ji celou odtrhněte.
3. Vyklopte tabletu z obalu na ruku.
4. Tabletou vložte ihned po vyjmutí z obalu na jazyk.



Tablety se začnou během několika sekund v ústech rozpouštět a můžete je spolknout spolu s vodou nebo bez vody. Vaše ústa by měla být prázdná, než položíte tabletu na jazyk.

Rovněž je možné je bezprostředně před použitím rozpustit ve sklenici vody.

Jestliže jste užil(a) více přípravku Zalasta, než jste měl(a)

U pacientů, kteří užili větší množství přípravku Zalasta, než měli, se projevily následující příznaky: zrychlení srdečního tepu, rozčilení/agresivita, problémy s řečí, nezvyklé pohyby (zvláště tváře nebo jazyka), snížená úroveň vnímání. Další známky mohou být: náhlá zmatenost, křeče (epileptické), kóma, kombinace horečky, zrychleného dýchání, pocení, ztuhlosti svalů a ospalosti či spavosti,

zpomalení dýchání, aspirace (vdechnutí např. potravy nebo tekutiny), vysoký nebo nízký krevní tlak, abnormální srdeční rytmus. Vyhleďte ihned svého lékaře nebo navštivte nemocnici. Ukažte lékaři své balení přípravku.

Jestliže jste zapomněl(a) užít přípravek Zalasta

Vezměte si lék ihned, jak si to uvědomíte. Neberte si dvě dávky během jednoho dne.

Jestliže jste přestal(a) užívat přípravek Zalasta

Nepřestávejte užívat přípravek pouze proto, že se cítíte lépe. Je důležité, abyste přípravek Zalasta užíval(a) tak dlouho, jak určil Váš lékař.

Pokud náhle přerušíte užívání přípravku Zalasta, mohou se objevit příznaky jako pocení, nespavost, třes, úzkost nebo nevolnost a zvracení. Lékař Vám může navrhnout postupné snižování dávek při ukončování léčby.

Máte-li jakékoli další otázky týkající se užívání tohoto přípravku, zeptejte se svého lékaře nebo lékárníka.

4. Možné nežádoucí účinky

Podobně jako všechny léky může mít i tento přípravek nežádoucí účinky, které se ale nemusí vyskytnout u každého.

Informujte ihned svého lékaře, pokud se u Vás objeví:

- neobvyklé pohyby (častý nežádoucí účinek, který se projevuje až u 1 osoby z 10) obzvláště obličej a jazyka.
- krevní sraženiny v žilách (méně častý nežádoucí účinek, který se projevuje až u 1 osoby ze 100) zejména v nohou (příznaky zahrnují otok, bolest a zčervenání nohou), které mohou putovat cévním řečištěm do plic a způsobovat bolest na hrudi a ztížené dýchání. Pokud zaznamenáte jakýkoli z těchto příznaků, ihned vyhleďte lékařskou pomoc.
- kombinace horečky, zrychleného dýchání, pocení, svalové ztuhlosti a otupělosti nebo ospalosti (četnost výskytu tohoto nežádoucího účinku nemůže být z dostupných údajů odhadnuta).

Velmi časté nežádoucí účinky (projevují se u více než 1 osoby z 10) zahrnují přibývání na váze, ospalost a zvýšení hodnot hormonu prolaktinu v krvi. Někteří nemocní mohou na počátku léčby pociťovat závratě nebo mít pocit na omdlení (s pomalou srdeční činností), obzvláště při vstávání z lehu nebo sedu. Tyto pocity obvykle samy odezní, v opačném případě to oznamte svému lékaři.

Časté nežádoucí účinky (projevují se až u 1 osoby z 10) zahrnují změny hladin některých krvinek, tuků v krvi a na počátku léčby dočasné zvýšení jaterních enzymů, zvýšení hladiny cukrů v krvi a moči, zvýšení hladin kyseliny močové a kreatinfosfokinázy v krvi, pocit zvýšeného hladu, závratě, neklid, třes, neobvyklé pohyby (dyskineze), zácpa, sucho v ústech, vyrážka, slabost, silnou únavu, hromadění vody vedoucí k otokům rukou, kotníků nebo nohou, horečku, bolesti kloubů a sexuální poruchy, jako např. sníženou pohlavní touhu u mužů a žen nebo poruchy erekce u mužů.

Méně časté nežádoucí účinky (projevují se až u 1 osoby ze 100) zahrnují přecitlivělost (např. otok v ústech a krku, svědění, vyrážka), cukrovku nebo zhoršení cukrovky občas spojené s ketoacidózou (ketony v krvi nebo moči) nebo bezvědomím, křeče, obvykle spojené s jejich předchozím výskytem (epilepsie); ztuhlost nebo křeče svalů (včetně očních pohybů), syndrom neklidných nohou, problémy s řečí, koktání, pomalou srdeční činnost, přecitlivělost na sluneční světlo, krvácení z nosu, nafouklé břicho, nadměrné slinění, ztrátu paměti nebo zapomnětlivost, neschopnost udržet moč, snížení schopnosti močit, padání vlasů, vynechání nebo prodloužení menstruačního cyklu a změny prsů u mužů a žen, jako např. nenormální tvorba mléka nebo nenormální zvětšení prsů.

Vzácné nežádoucí účinky (projevují se až u 1 osoby z 1 000) zahrnují snížení normální tělesné teploty, abnormální srdeční rytmus, náhlé nevysvětlitelné úmrtí, zánět slinivky způsobující silné bolesti břicha,

zvýšenou teplotu a nevolnost, jaterní onemocnění projevující se zežloutnutím pokožky a bělma očí, svalové onemocnění projevující se bolestmi nejasného původu a prodlouženou a/nebo bolestivou erekci.

Velmi vzácné nežádoucí účinky zahrnují závažné alergické reakce, jako je léková reakce s eozinofilií a systémovými příznaky (DRESS). DRESS se zpočátku projevuje příznaky podobnými chřipce a vyrážkou v obličeji s následným rozšířením vyrážky, vysokou horečkou, zvětšením lymfatických uzlin, vzestupem hladin jaterních enzymů zjištěných při vyšetření krve a rovněž zvýšením počtu určitého typu bílých krvinek v krvi (eozinofilie).

Během užívání olanzapinu se může u starších pacientů s demencí vyskytnout cévní mozková příhoda, zápal plic, problémy s udržením moči, pády, extrémní únava, zrakové halucinace, zvýšená tělesná teplota, zarudnutí kůže a poruchy chůze. U této skupiny pacientů bylo v několika případech hlášeno úmrtí.

U pacientů s Parkinsonovou chorobou může Zalasta zhoršovat její příznaky.

Hlášení nežádoucích účinků

Pokud se u Vás vyskytne kterýkoli z nežádoucích účinků, sdělte to svému lékaři nebo zdravotní sestře. Stejně postupujte v případě jakýchkoli nežádoucích účinků, které nejsou uvedeny v této příbalové informaci. Nežádoucí účinky můžete hlásit také přímo prostřednictvím **národního systému hlášení nežádoucích účinků** uvedeného v Dodatku V. Nahlášením nežádoucích účinků můžete přispět k získání více informací o bezpečnosti tohoto přípravku.

5. Jak přípravek Zalasta uchovávat

Uchovávejte tento přípravek mimo dohled a dosah dětí.

Nepoužívejte tento přípravek po uplynutí doby použitelnosti uvedené na obalu. Doba použitelnosti se vztahuje k poslednímu dni uvedeného měsíce.

Uchovávejte v původním obalu, aby byl přípravek chráněn před světlem a vlhkostí. Tento přípravek nevyžaduje žádné zvláštní teplotní podmínky uchovávání.

Nevyhazujte žádné léčivé přípravky do odpadních vod nebo domácího odpadu. Zeptejte se svého lékárníka, jak naložit s přípravky, které již nepoužíváte. Tato opatření pomáhají chránit životní prostředí.

6. Obsah balení a další informace

Co přípravek Zalasta obsahuje

- Léčivou látkou je olanzapinum. Jedna tableta dispergovatelná v ústech obsahuje olanzapinum 5 mg, 7,5 mg, 10 mg, 15 mg nebo 20 mg.
 - Dalšími složkami jsou manitol, mikrokrystalická celulóza, krosповidon, částečně substituovaná hypolosa, aspartam, křemičitan vápenatý, magnesium-stearát.
- Viz bod 2 „Přípravek Zalasta obsahuje aspartam.“

Jak přípravek Zalasta vypadá a co obsahuje toto balení

Zalasta 5 mg, 7,5 mg, 10 mg, 15 mg a 20 mg tablety dispergovatelné v ústech jsou: kulaté, mírně bikonvexní, žluté mramorované s možností výskytu skvrn.

Zalasta 5 mg, 7,5 mg, 10 mg, 15 mg a 20 mg tablety dispergovatelné v ústech: dostupné v krabičkách po 14, 28, 35, 56 a 70 tabletách v blistrech.

Držitel rozhodnutí o registraci

KRKA, d.d., Novo mesto, Šmarješka cesta 6, 8501 Novo mesto, Slovinsko

Výrobce

KRKA, d.d., Novo mesto, Šmarješka cesta 6, 8501 Novo mesto, Slovinsko

KRKA-POLSKA Sp. z o.o., ul. Równoległa 5, 02-235 Warszawa, Polsko

TAD Pharma GmbH, Heinz-Lohmann-Straße 5, 27472 Cuxhaven, Německo

Další informace o tomto přípravku získáte u místního zástupce držitele rozhodnutí o registraci:

België/Belgique/Belgien

KRKA Belgium, SA.

Tél/Tel: + 32 (0) 487 50 73 62

Lietuva

UAB KRKA Lietuva

Tel: + 370 5 236 27 40

България

КРКА България ЕООД

Тел.: + 359 (02) 962 34 50

Luxembourg/Luxemburg

KRKA Belgium, SA.

Tél/Tel: + 32 (0) 487 50 73 62 (BE)

Česká republika

KRKA ČR, s.r.o.

Tel: + 420 (0) 221 115 150

Magyarország

KRKA Magyarország Kereskedelmi Kft.

Tel.: + 36 (1) 355 8490

Danmark

KRKA Sverige AB

Tlf: + 46 (0)8 643 67 66 (SE)

Malta

E. J. Busuttil Ltd.

Tel: + 356 21 445 885

Deutschland

TAD Pharma GmbH

Tel: + 49 (0) 4721 606-0

Nederland

KRKA Belgium, SA.

Tel: + 32 (0) 487 50 73 62 (BE)

Eesti

KRKA, d.d., Novo mesto Eesti filiaal

Tel: + 372 (0) 6 671 658

Norge

KRKA Sverige AB

Tlf: + 46 (0)8 643 67 66 (SE)

Ελλάδα

KRKA ΕΛΛΑΣ ΕΠΕ

Τηλ: + 30 2100101613

Österreich

KRKA Pharma GmbH, Wien

Tel: + 43 (0)1 66 24 300

España

KRKA Farmacéutica, S.L.

Tel: + 34 911 61 03 80

Polska

KRKA-POLSKA Sp. z o.o.

Tel.: + 48 (0)22 573 7500

France

KRKA France Eurl

Tél: + 33 (0)1 57 40 82 25

Portugal

KRKA Farmacêutica, Sociedade Unipessoal Lda.

Tel: + 351 (0)21 46 43 650

Hrvatska

KRKA - FARMA d.o.o.

Tel: + 385 1 6312 100

România

KRKA Romania S.R.L., Bucharest

Tel: + 4 021 310 66 05

Ireland

KRKA Pharma Dublin, Ltd.

Tel: + 353 1 413 3710

Slovenija

KRKA, d.d., Novo mesto

Tel: + 386 (0) 1 47 51 100

Ísland

LYFIS ehf.

Sími: + 354 534 3500

Slovenská republika

KRKA Slovensko, s.r.o.

Tel: + 421 (0) 2 571 04 501

Italia

KRKA Farmaceutici Milano S.r.l.
Tel: + 39 02 3300 8841

Κύπρος

KI.PA. (PHARMACAL) LIMITED
Τηλ: + 357 24 651 882

Latvija

KRKA Latvija SIA
Tel: + 371 6 733 86 10

Suomi/Finland

KRKA Finland Oy
Puh/Tel: + 358 20 754 5330

Sverige

KRKA Sverige AB
Tel: + 46 (0)8 643 67 66 (SE)

United Kingdom (Northern Ireland)

KRKA Pharma Dublin, Ltd.
Tel: + 353 1 413 3710

Tato příbalová informace byla naposledy revidována

Podrobné informace o tomto léčivém přípravku jsou k dispozici na webových stránkách Evropské agentury pro léčivé přípravky <http://www.ema.europa.eu>.