

## ÚDAJE UVÁDĚNÉ NA VNĚJŠÍM OBALU

KRABÍČKA - COMBOPACK

### 1. NÁZEV LÉČIVÉHO PŘÍPRAVKU

Braltus 10 mikrogramů/dávka prášek k inhalaci v tvrdé tobolce

tiotropium

### 2. OBSAH LÉČIVÉ LÁTKY/LÉČIVÝCH LÁTEK

10 µg/dávka

Jedna tobolka obsahuje tiotropium 13 mikrogramů (jako bromid)

Podaná dávka z jedné tobolky je tiotropium 10 mikrogramů.

### 3. SEZNAM POMOČNÝCH LÁTEK

Obsahuje monohydrát laktózy.

### 4. LÉKOVÁ FORMA A OBSAH BALENÍ

Prášek k inhalaci v tvrdé tobolce

Combo pack

15 tobolek a 1 Zonda inhalátor

30 tobolek a 1 Zonda inhalátor

### 5. ZPŮSOB A CESTA/CESTY PODÁNÍ

Inhalační podání – tobolky nepolykejte.

Inhaluje se obsah jedné tobolky jednou denně pomocí Zonda inhalátoru

Před použitím si pečlivě přečtěte příbalovou informaci a samostatný návod k použití Zonda inhalátoru.

### 6. ZVLÁŠTNÍ UPOZORNĚNÍ, ŽE LÉČIVÝ PŘÍPRAVEK MUSÍ BÝT UCHOVÁVÁN MIMO DOHLED A DOSAH DĚTÍ

Uchovávejte mimo dohled a dosah dětí.

### 7. DALŠÍ ZVLÁŠTNÍ UPOZORNĚNÍ, POKUD JE POTŘEBNÉ

Tobolky musí být inhalovány pouze pomocí inhalátoru Zonda.

Zlikvidujte inhalátor Zonda po 15 použitích.

Zlikvidujte inhalátor Zonda po 30 použitích.

### 8. POUŽITELNOST

EXP

Spotřebujte do 30 dní od otevření lahvičky.

Spotřebujte do 60 dní od otevření lahvičky.

#### **9. ZVLÁŠTNÍ PODMÍNKY PRO UCHOVÁVÁNÍ**

Uchovávejte v dobře uzavřené lahvičce.

Uchovávejte v původním obalu, aby byl přípravek chráněn před vlhkostí.

Chraňte před chladem nebo mrazem.

#### **10. ZVLÁŠTNÍ OPATŘENÍ PRO LIKVIDACI NEPOUŽITÝCH LÉČIVÝCH PŘÍPRAVKŮ NEBO ODPADU Z NICH, POKUD JE TO VHODNÉ**

Nepoužitelné léčivo vraťte do lékárny.

#### **11. NÁZEV A ADRESA DRŽITELE ROZHODNUTÍ O REGISTRACI**

Teva Pharmaceuticals CR s.r.o.

Radlická 3185/1c

Praha 150 00

Česká republika

#### **12. REGISTRAČNÍ ČÍSLO/ČÍSLA**

Reg. č.: 14/314/16-C

#### **13. ČÍSLO ŠARŽE**

Lot

#### **14. KLASIFIKACE PRO VÝDEJ**

Výdej léčivého přípravku vázán na lékařský předpis.

#### **15. NÁVOD K POUŽITÍ**

#### **16. INFORMACE V BRAILLOVĚ PÍSMU**

Braltus 10 mikrogramů/dávka

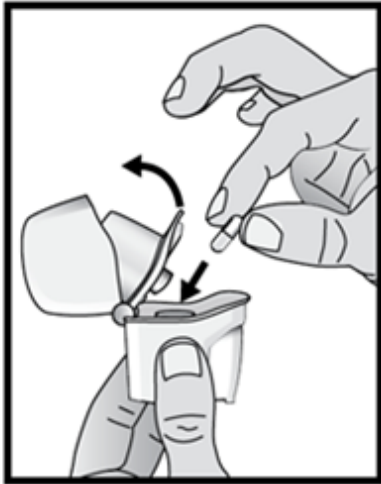
#### **17. JEDINEČNÝ IDENTIFIKÁTOR – 2D ČÁROVÝ KÓD**

2D čárový kód s jedinečným identifikátorem.

#### **18. JEDINEČNÝ IDENTIFIKÁTOR – DATA ČITELNÁ OKEM**

PC:  
SN:

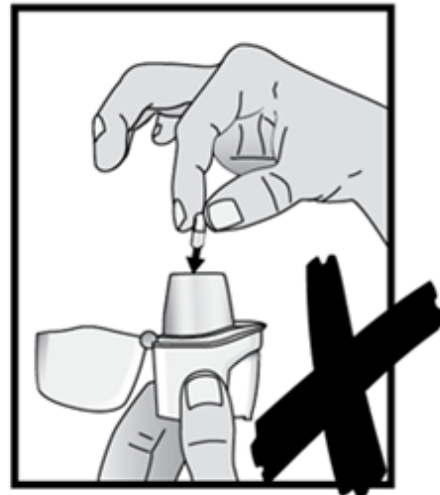
Na vnitřní straně víčka krabičky přípravku Braltus:



Prosím používejte Zonda inhalátor tak, jak je popsáno v příbalové informaci.

**UMÍSTĚTE jednu tabletu do centrální přihrádky ve spodní části inhalátoru.**

**Aby se zabránilo riziku dušení, NIKDY nekládejte tabletu přímo do náústku.**



## ÚDAJE UVÁDĚNÉ NA VNĚJŠÍM OBALU

KRABÍČKA -NA VZOREK

### 1. NÁZEV LÉČIVÉHO PŘÍPRAVKU

Braltus 10 mikrogramů/dávka prášek k inhalaci v tvrdé tobolce

tiotropium

### 2. OBSAH LÉČIVÉ LÁTKY/LÉČIVÝCH LÁTEK

10 µg/dávka

Jedna tobolka obsahuje tiotropium 13 mikrogramů (jako bromid).

Podaná dávka z jedné tobolky je tiotropium 10 mikrogramů.

### 3. SEZNAM POMOČNÝCH LÁTEK

Obsahuje monohydrát laktózy.

### 4. LÉKOVÁ FORMA A OBSAH BALENÍ

Prášek k inhalaci v tvrdé tobolce

Combo pack

15 tobolek a 1 Zonda inhalátor

Bezplatný lékařský vzorek – není určen pro další prodej

### 5. ZPŮSOB A CESTA/CESTY PODÁNÍ

Inhalační podání – tobolky nepolykejte.

Inhaluje se obsah jedné tobolky jednou denně pomocí Zonda inhalátoru

Před použitím si pečlivě přečtěte příbalovou informaci a samostatný návod k použití Zonda inhalátoru.

### 6. ZVLÁŠTNÍ UPOZORNĚNÍ, ŽE LÉČIVÝ PŘÍPRAVEK MUSÍ BÝT UCHOVÁVÁN MIMO DOHLED A DOSAH DĚTÍ

Uchovávejte mimo dohled a dosah dětí.

### 7. DALŠÍ ZVLÁŠTNÍ UPOZORNĚNÍ, POKUD JE POTŘEBNÉ

Tobolky musí být inhalovány pouze pomocí inhalátoru Zonda.

Zlikvidujte inhalátor Zonda po 15 použitích.

### 8. POUŽITELNOST

EXP

Spotřebujte do 30 dní od otevření lahvičky.

**9. ZVLÁŠTNÍ PODMÍNKY PRO UCHOVÁVÁNÍ**

Uchovávejte v dobře uzavřené lahvičce.

Uchovávejte v původním obalu, aby byl přípravek chráněn před vlhkostí.

Chraňte před chladem nebo mrazem.

**10. ZVLÁŠTNÍ OPATŘENÍ PRO LIKVIDACI NEPOUŽITÝCH LÉČIVÝCH PŘÍPRAVKŮ NEBO ODPADU Z NICH, POKUD JE TO VHODNÉ**

Nepoužitelné léčivo vraťte do lékárny.

**11. NÁZEV A ADRESA DRŽITELE ROZHODNUTÍ O REGISTRACI**

Teva Pharmaceuticals CR s.r.o.

Radlická 3185/1c

Praha 150 00

Česká republika

**12. REGISTRAČNÍ ČÍSLO/ČÍSLA**

Reg. č.: 14/314/16-C

**13. ČÍSLO ŠARŽE**

Lot

**14. KLASIFIKACE PRO VÝDEJ**

Výdej léčivého přípravku vázán na lékařský předpis.

**15. NÁVOD K POUŽITÍ**

**16. INFORMACE V BRAILLOVĚ PÍSMU**

Braltus 10 mikrogramů/dávka

**17. JEDINEČNÝ IDENTIFIKÁTOR – 2D ČÁROVÝ KÓD**

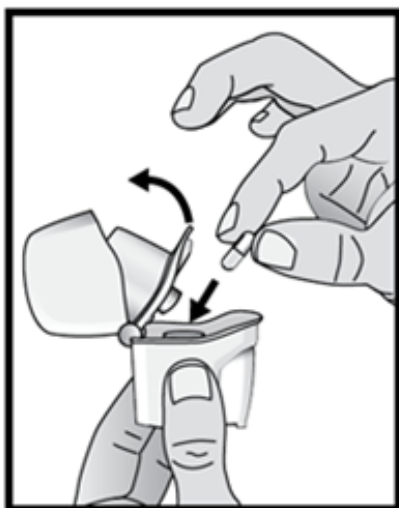
2D čárový kód s jedinečným identifikátorem.

**18. JEDINEČNÝ IDENTIFIKÁTOR – DATA ČITELNÁ OKEM**

PC:

SN:

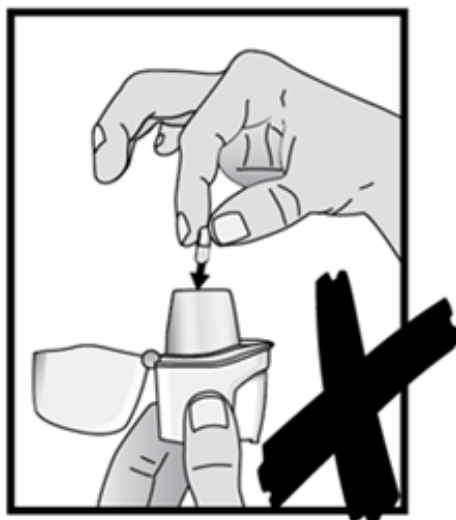
Na vnitřní straně víčka krabičky přípravku Braltus:



Prosím používejte Zonda inhalátor tak, jak je popsáno v příbalové informaci.

**UMÍSTĚTE jednu tobolku do centrální přihrádky ve spodní části inhalátoru.**

**Aby se zabránilo riziku dušení, NIKDY nevkládejte tobolku přímo do náústku.**



## ÚDAJE UVÁDĚNÉ NA VNĚJŠÍM OBALU

KRABÍČKA -MULTIPACK

### 1. NÁZEV LÉČIVÉHO PŘÍPRAVKU

Braltus 10 mikrogramů/dávka prášek k inhalaci v tvrdé tobolce

tiotropium

### 2. OBSAH LÉČIVÉ LÁTKY/LÉČIVÝCH LÁTEK

10 µg/dávka

Jedna tobolka obsahuje tiotropium 13 mikrogramů (jako bromid).

Podaná dávka z jedné tobolky je tiotropium 10 mikrogramů.

### 3. SEZNAM POMOČNÝCH LÁTEK

Obsahuje monohydrát laktózy.

### 4. LÉKOVÁ FORMA A OBSAH BALENÍ

Prášek k inhalaci v tvrdé tobolce

**Multipack – vnitřní balení**

30 tobolek a 1 Zonda inhalátor

Součást multipacku, není možno prodávat odděleně.

**Multipack – vnější balení**

Obsahuje 60 tobolek (2 x 30) a 2 Zonda inhalátory

Obsahuje 90 tobolek (3 x 30) a 3 Zonda inhalátory.

### 5. ZPŮSOB A CESTA/CESTY PODÁNÍ

Inhalační podání – tobolky nepolykejte.

Inhaluje se obsah jedné tobolky jednou denně pomocí Zonda inhalátoru

Před použitím si pečlivě přečtěte příbalovou informaci a samostatný návod k použití Zonda inhalátoru.

### 6. ZVLÁŠTNÍ UPOZORNĚNÍ, ŽE LÉČIVÝ PŘÍPRAVEK MUSÍ BÝT UCHOVÁVÁN MIMO DOHLED A DOSAH DĚTÍ

Uchovávejte mimo dohled a dosah dětí.

### 7. DALŠÍ ZVLÁŠTNÍ UPOZORNĚNÍ, POKUD JE POTŘEBNÉ

Tobolky musí být inhalovány pouze pomocí inhalátoru Zonda.

Zlikvidujte inhalátor Zonda po 30 použitích.

#### **8. POUŽITELNOST**

EXP

Spotřebujte do 60 dní od otevření lahvičky.

#### **9. ZVLÁŠTNÍ PODMÍNKY PRO UCHOVÁVÁNÍ**

Uchovávejte v dobře uzavřené lahvičce.

Uchovávejte v původním obalu, aby byl přípravek chráněn před vlhkostí.

Chraňte před chladem nebo mrazem.

#### **10. ZVLÁŠTNÍ OPATŘENÍ PRO LIKVIDACI NEPOUŽITÝCH LÉČIVÝCH PŘÍPRAVKŮ NEBO ODPADU Z NICH, POKUD JE TO VHODNÉ**

Nepoužitelné léčivo vraťte do lékárny.

#### **11. NÁZEV A ADRESA DRŽITELE ROZHODNUTÍ O REGISTRACI**

Teva Pharmaceuticals CR s.r.o.

Radlická 3185/1c

Praha 150 00

Česká republika

#### **12. REGISTRAČNÍ ČÍSLO/ČÍSLA**

Reg. č.: 14/314/16-C

#### **13. ČÍSLO ŠARŽE**

Lot

#### **14. KLASIFIKACE PRO VÝDEJ**

Výdej léčivého přípravku vázán na lékařský předpis.

#### **15. NÁVOD K POUŽITÍ**

#### **16. INFORMACE V BRAILLOVĚ PÍSMU**

Braltus 10 mikrogramů/dávka

#### **17. JEDINEČNÝ IDENTIFIKÁTOR – 2D ČÁROVÝ KÓD**

Pouze vnější obal multipacků

2D čárový kód s jedinečným identifikátorem.



## 18. JEDINEČNÝ IDENTIFIKÁTOR – DATA ČITELNÁ OKEM

Pouze vnější obal multipacků

PC:

SN:

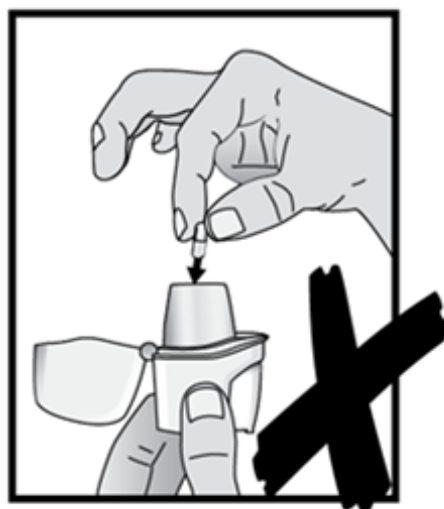
Na vnitřní straně víčka krabičky přípravku Braltus:



Prosím používejte Zonda inhalátor tak, jak je popsáno v příbalové informaci.

**UMÍSTĚTE** jednu tobolku do centrální přihrádky ve spodní části inhalátoru.

Aby se zabránilo riziku dušení, **NIKDY** nekládejte tobolku přímo do náústku.



**ÚDAJE UVÁDĚNÉ NA VNĚJŠÍM OBALU**

KRABÍČKA – TOBOLKY – SAMOSTATNÉ BALENÍ

**1. NÁZEV LÉČIVÉHO PŘÍPRAVKU**

Braltus 10 mikrogramů/dávka prášek k inhalaci v tvrdé tobolce

tiotropium

**2. OBSAH LÉČIVÉ LÁTKY/LÉČIVÝCH LÁTEK**

10 µg/dávka

Jedna tobolka obsahuje tiotropium 13 mikrogramů (jako bromid)

Podaná dávka z jedné tobolky je tiotropium 10 mikrogramů.

**3. SEZNAM POMOČNÝCH LÁTEK**

Obsahuje monohydrát laktózy.

**4. LÉKOVÁ FORMA A OBSAH BALENÍ**

Prášek k inhalaci v tvrdé tobolce

30 tobolek

**5. ZPŮSOB A CESTA/CESTY PODÁNÍ**

Inhalační podání – tobolky nepolykejte.

Inhaluje se obsah jedné tobolky jednou denně pomocí Zonda inhalátoru

Před použitím si pečlivě přečtěte příbalovou informaci a samostatný návod k použití Zonda inhalátoru.

**6. ZVLÁŠTNÍ UPOZORNĚNÍ, ŽE LÉČIVÝ PŘÍPRAVEK MUSÍ BÝT UCHOVÁVÁN MIMO DOHLED A DOSAH DĚTÍ**

Uchovávejte mimo dohled a dosah dětí.

**7. DALŠÍ ZVLÁŠTNÍ UPOZORNĚNÍ, POKUD JE POTŘEBNÉ**

Tobolky musí být inhalovány pouze pomocí inhalátoru Zonda.

Zlikvidujte inhalátor Zonda po 30 použitích.

**8. POUŽITELNOST**

EXP

Spotřebujte do 60 dní od otevření lahvičky.

**9. ZVLÁŠTNÍ PODMÍNKY PRO UCHOVÁVÁNÍ**

Uchovávejte v dobře uzavřené lahvičce.

Uchovávejte v původním obalu, aby byl přípravek chráněn před vlhkostí.

Chraňte před chladem nebo mrazem.

**10. ZVLÁŠTNÍ OPATŘENÍ PRO LIKVIDACI NEPOUŽITÝCH LÉČIVÝCH PŘÍPRAVKŮ NEBO ODPADU Z NICH, POKUD JE TO VHODNÉ**

Nepoužitelné léčivo vraťte do lékárny.

**11. NÁZEV A ADRESA DRŽITELE ROZHODNUTÍ O REGISTRACI**

Teva Pharmaceuticals CR s.r.o.

Radlická 3185/1c

Praha 150 00

Česká republika

**12. REGISTRAČNÍ ČÍSLO/ČÍSLA**

Reg. č.: 14/314/16-C

**13. ČÍSLO ŠARŽE**

Lot

**14. KLASIFIKACE PRO VÝDEJ**

Výdej léčivého přípravku vázán na lékařský předpis.

**15. NÁVOD K POUŽITÍ**

**16. INFORMACE V BRAILLOVĚ PÍSMU**

Braltus 10 mikrogramů/dávka

**17. JEDINEČNÝ IDENTIFIKÁTOR – 2D ČÁROVÝ KÓD**

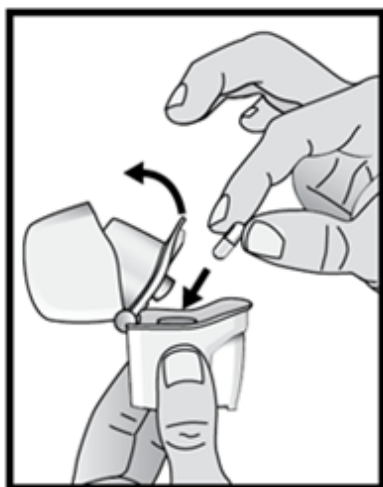
2D čárový kód s jedinečným identifikátorem.

**18. JEDINEČNÝ IDENTIFIKÁTOR – DATA ČITELNÁ OKEM**

PC:

SN:

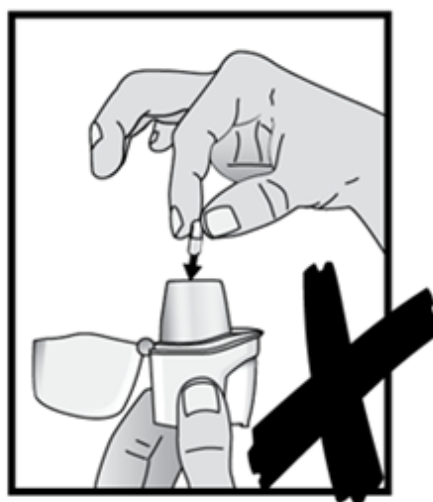
Na vnitřní straně víčka krabičky přípravku Braltus:



Prosím použijte Zonda inhalátor tak, jak je popsáno v příbalové informaci.

**UMÍSTĚTE jednu tobolku do centrální přihrádky ve spodní části inhalátoru.**

**Aby se zabránilo riziku dušení, NIKDY nevkládejte tobolku přímo do náústku.**



**ÚDAJE UVÁDĚNÉ NA VNĚJŠÍM OBALU**

KRABÍČKA – ZONDA INHALÁTOR – SAMOSTATNÉ BALENÍ

**1. NÁZEV LÉČIVÉHO PŘÍPRAVKU**

Zonda inhalátor

**2. OBSAH LÉČIVÉ LÁTKY/LÉČIVÝCH LÁTEK****3. SEZNAM POMOCNÝCH LÁTEK****4. LÉKOVÁ FORMA A OBSAH BALENÍ**

1 Zonda inhalátor

**5. ZPŮSOB A CESTA/CESTY PODÁNÍ**

Inhalační podání – přípravek Braltus tobolky nepolykejte.

Zonda inhalátor se používá pouze s přípravkem Braltus prášek k inhalaci v tvrdé tobolce.

Před použitím si pečlivě přečtěte příbalovou informaci a samostatný návod k použití Zonda inhalátoru.

**6. ZVLÁŠTNÍ UPOZORNĚNÍ, ŽE LÉČIVÝ PŘÍPRAVEK MUSÍ BÝT UCHOVÁVÁN MIMO DOHLED A DOSAH DĚTÍ**

Uchovávejte mimo dohled a dosah dětí.

**7. DALŠÍ ZVLÁŠTNÍ UPOZORNĚNÍ, POKUD JE POTŘEBNÉ**

Tobolky musí být inhalovány pouze pomocí inhalátoru Zonda.

Zlikvidujte inhalátor Zonda po 30 použitích.

**8. POUŽITELNOST****9. ZVLÁŠTNÍ PODMÍNKY PRO UCHOVÁVÁNÍ**

Nepoužívejte tento inhalátor, pokud je balení poškozené.

**10. ZVLÁŠTNÍ OPATŘENÍ PRO LIKVIDACI NEPOUŽITÝCH LÉČIVÝCH PŘÍPRAVKŮ NEBO ODPADU Z NICH, POKUD JE TO VHODNÉ****11. NÁZEV A ADRESA DRŽITELE ROZHODNUTÍ O REGISTRACI**

Teva Pharmaceuticals CR s.r.o.  
Radlická 3185/1c  
Praha 150 00  
Česká republika

12. REGISTRAČNÍ ČÍSLO/ČÍSLA

13. ČÍSLO ŠARŽE

Lot

14. KLASIFIKACE PRO VÝDEJ

15. NÁVOD K POUŽITÍ

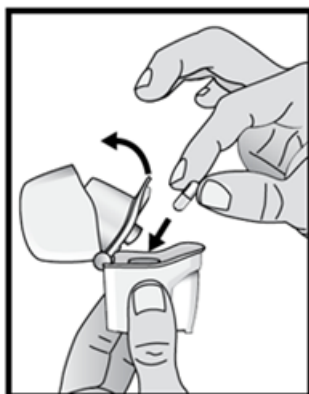
16. INFORMACE V BRAILLOVĚ PÍSMU

Zonda inhalátor

17. JEDINEČNÝ IDENTIFIKÁTOR – 2D ČÁROVÝ KÓD

18. JEDINEČNÝ IDENTIFIKÁTOR – DATA ČITELNÁ OKEM

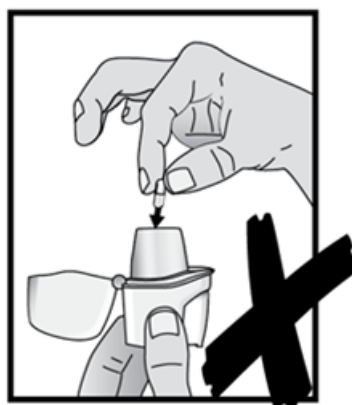
Na vnitřní straně víčka krabičky přípravku Braltus:



Prosím používejte Zonda inhalátor tak, jak je popsáno v příbalové informaci.

**UMÍSTĚTE jednu tobolku do centrální přihrádky ve spodní části inhalátoru.**

**Aby se zabránilo riziku dušení, NIKDY nekládejte tobolku přímo do náústku.**



## Návod k použití

### Zonda inhalátor

#### Co je inhalátor Zonda a kdy se používá?

Inhalátor Zonda Vám umožní inhalaci léku obsaženého v tobolce přípravku Braltus, který Vám lékař předepsal na Vaše dýchací potíže.

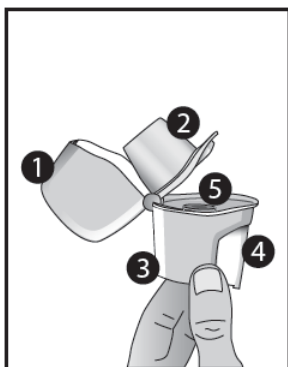
Nezapomeňte pozorně dodržovat pokyny lékaře pro užívání přípravku Braltus.

Zonda inhalátor je navržena speciálně pro užívání přípravku Braltus, a nesmí být proto používána k aplikaci jiných léků.

Zonda inhalátor, do kterého se vkládá tobolka přípravku Braltus, proděraví tobolku a umožní Vám vdechnout prášek.

Tobolky přípravku Braltus musí být vdechnuty pouze pomocí Zonda inhalátoru. Jakékoli jiné inhalátory **nesmí** být používány k aplikaci tobolek přípravku Braltus. Každá tobolka obsahuje pouze malé množství prášku. Tobolku **neotvírejte** nebo přípravek nebude fungovat.

#### Jak se Zonda inhalátor používá?



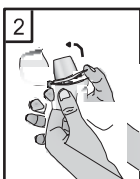
- 1 Víčko
- 2 Náustek
- 3 Spodní část
- 4 Prorážecí tlačítko
- 5 Centrální přihrádka

#### Návod k použití:

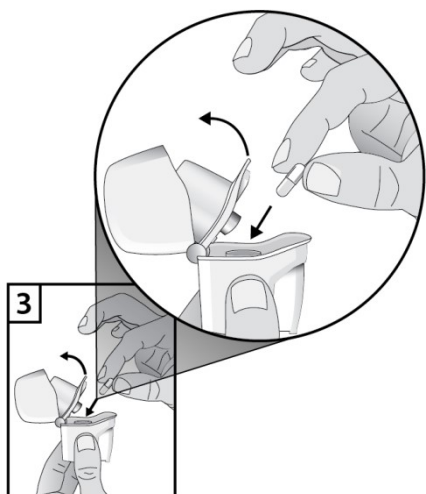
1. Odklopte víčko směrem nahoru



2. Držte spodní část inhalátoru pevně a otevřete náustek směrem nahoru, ve směru šipky.

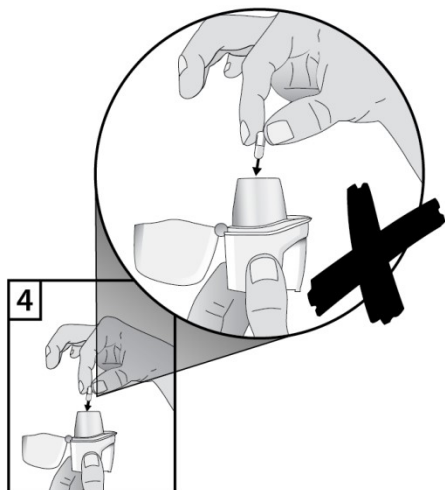


3. Vyjměte jednu tobolku přípravku Braltus z lahvičky bezprostředně před použitím a poté lahvičku dobře uzavřete. Umístěte jednu tobolku do centrální přihrádky ve spodní části inhalátoru. **Neuchovávejte** tobolky v Zonda inhalátoru.



4. Aby se zabránilo riziku dušení, nekládejte **NIKDY** tobolku přímo do náustku.

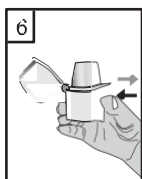
4.



5. Uzavřete pevně náustek až do jeho zaklapnutí, horní víčko ponechte odklopené.

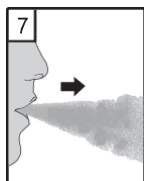


6. Držte inhalátor náustkem vzhůru a v plném rozsahu stiskněte pouze jednou prorážecí tlačítko směrem dovnitř, a poté jej uvolněte. Dojde k proděravění tobolky, a tím k uvolnění léku pro vdechnutí.

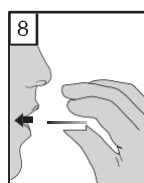




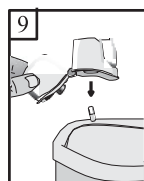
7. Úplně vydechněte. Je důležité, abyste nikdy nevydechoval(a) do náustku.



8. Vložte inhalátor do úst a hlavu držte ve vzpřímené poloze. Sevřete rty náustek a pomalu a hluboce se nadechněte tak, abyste slyšel(a) nebo cítil(a), jak tobolka uvnitř centrální přihrádky vibruje. Poté zadržte dech po dobu, kterou jste schopni bez potíží vydržet a současně vyjměte inhalátor z úst. Začněte opět normálně dýchat. Opakujte ještě jednou kroky 7 a 8, čímž dojde k úplnému spotřebování obsahu tobolky.



9. Po použití otevřete opět náustek a vysypte prázdnou tobolku. Před uložením Zonda inhalátoru uzavřete náustek a horní víčko.



#### **Upozornění:**

Používejte, prosím, Zonda inhalátor tak, jak je uvedeno v tomto návodu, a ponechte si tento návod pro případ, že si ho budete potřebovat přečíst znovu.

Umístěte jednu tobolku do centrální přihrádky ve spodní části inhalátoru. Aby se zabránilo riziku dušení, nekládejte NIKDY tobolku přímo do náustku. Pokud máte s použitím Zonda inhalátoru problém, požádejte svého lékaře, lékárníka nebo zdravotní sestru, aby Vám předvedli, jak Zonda inhalátor funguje.

Ujistěte se, že do Zonda inhalátoru nevydechujete. Při používání přípravku Braltus dávejte pozor, aby Vám žádný prášek nevnikl do očí. Pokud se tak stane, můžete mít rozmazané vidění, bolest oka a/nebo červené oči; vymyjte si **ihned** oči teplou vodou. Poté se **ihned** obraťte pro další rady na svého lékaře. Nepoužívejte tento produkt, pokud je balení poškozené.

#### **Opatření:**

Zlikvidujte Zonda inhalátor po 30 použití. Zonda inhalátor se smí používat pouze s tobolkami přípravku Braltus. Nepoužívejte inhalátor společně s další lahvičkou tobolek. Pokud je to nutné, můžete náustek Zonda inhalátoru po použití vyčistit suchým hadříkem nebo papírovým kapesníčkem.

Uchovávejte mimo dohled a dosah dětí.

#### **Obsah balení:**

Zonda inhalátor je dostupný v balení obsahujícím jeden inhalátor.



Výrobce :

**Laboratorios LICONSA S.A.**

Avda. Miralcampo, No 7, Polígono Industrial Miralcampo

19200 Azuqueca de Henares, Guadalajara

Španělsko



Číslo šarže



Přečtěte si návod k použití



Nepoužívejte, pokud je balení poškozené



Upozornění



Tento návod k použití byl naposledy revidován v prosinci 2018

---

## MINIMÁLNÍ ÚDAJE UVÁDĚNÉ NA MALÉM VNITŘNÍM OBALU

Etiketa na lahvičce

### 1. NÁZEV LÉČIVÉHO PŘÍPRAVKU A CESTA/CESTY PODÁNÍ

Braltus 10 µg/dávka prášek k inhalaci v tvrdé tobolce

tiotropium

### 2. ZPŮSOB PODÁNÍ

Inhalační podání – tobolky nepolykejte.

Inhaluje se obsah jedné tobolky jednou denně pomocí Zonda inhalátoru

### 3. POUŽITELNOST

EXP

Spotřebujte do 30 dní od otevření lahvičky.

Spotřebujte do 60 dní od otevření lahvičky.

### 4. ČÍSLO ŠARŽE

Lot

### 5. OBSAH UDANÝ JAKO HMOTNOST, OBJEM NEBO POČET

15 tvrdých tobolek

30 tvrdých tobolek

### 6. JINÉ

Logo Teva

Uchovávejte mimo dohled a dosah dětí.

Obsahuje monohydrát laktózy.

Před použitím si přečtěte příbalovou informaci.